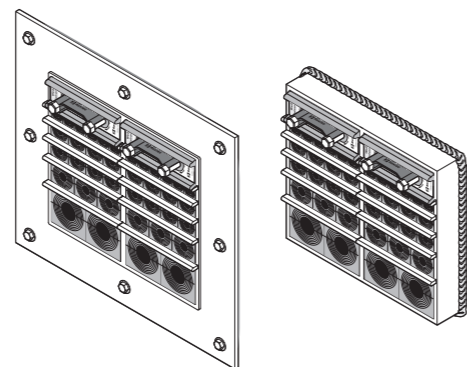
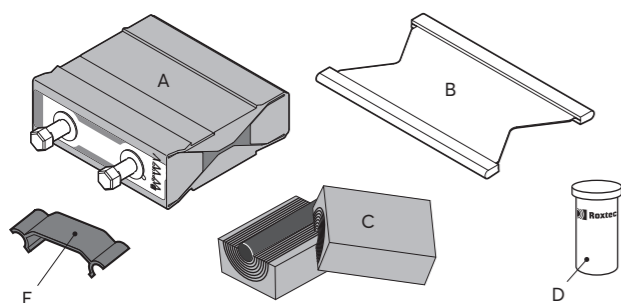


## Monteringsvejledninger Roxtec rektangulære systemer

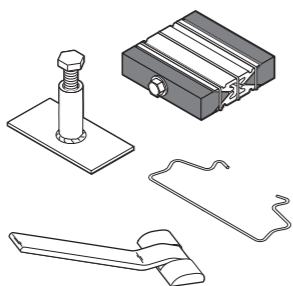


### Komponenter



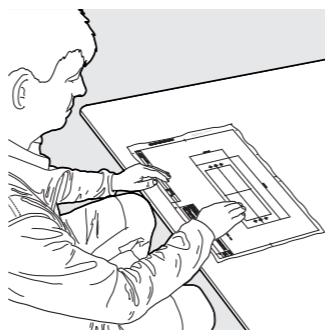
- A: Wedge
- B: Stagplade
- C: Modul
- D: Lubrikant
- E: Wedge-klemme

### Roxtec værktøjer



Scan QR-koden, eller besøg [roxtec.com](http://roxtec.com) for at få oplysninger om Roxtec værktøjer.

### Yderligere information



Scan QR-koden eller gå ind på [roxtec.com](http://roxtec.com) for at få yderligere information, f.eks. tegninger, åbninger, videoer, vurderinger og certifikater.

### Værktøjer

- Skruenøgle 13 mm (medfølger ikke)
- Børste (medfølger ikke)

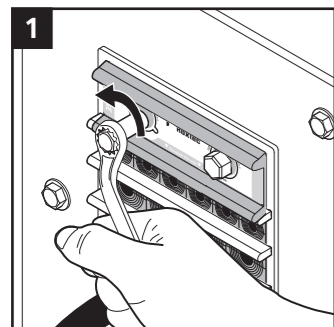
### Bemærk

- For optimal pålidelighed skal du vente 24 timer eller længere efter installationen, før du udsætter kablerne/rørene for belastning eller tryk.
- Et forkert tilpasset modul skal udskiftes (lag må ikke genbruges).
- Kabler/rør med høj vægt skal understøttes for at forhindre beskadigelse eller sætning i tætningen.
- Godkendelser eller certifikater kan indeholde ændringer eller begrænsninger vedrørende denne anvendelse.
- Det anbefales at placere moduler med ekstra kapacitet tæt på wedgen.
- Den seneste version af dette og relaterede dokumenter, såsom oversættelser, findes på [roxtec.com](http://roxtec.com).
- Delvist installerede åbninger skal komprimeres, hvis de efterlades uden opsyn.

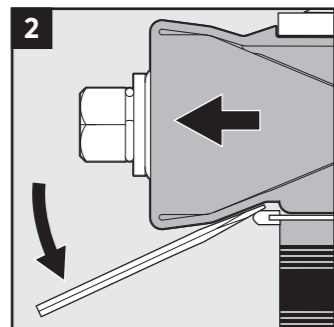
### Inspektion efter installationen

- Er wedgen placeret korrekt?
- Er wedgeskruerne spændt, og er wedgeklemmen fastgjort?
- Er den samlede højde af modulerne korrekt i forhold til rammens pakkehøjde?
- Er der stagplader mellem hver modulrække?
- Er alle moduler sikret med stagplader?
- Er der synligt udstående smøremiddel?

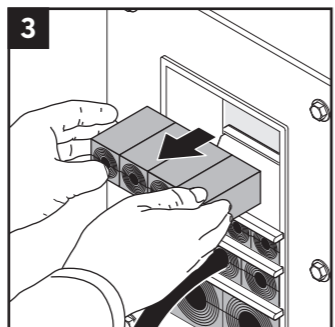
### Adskillelse



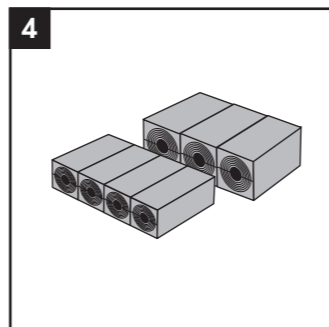
1 Løsne skruerne skiftevis til fuldt stop. Du må ikke overskride 20 Nm.



2 Fjern wedgen ved at løfte den over stagpladen med et fladt værktøj.

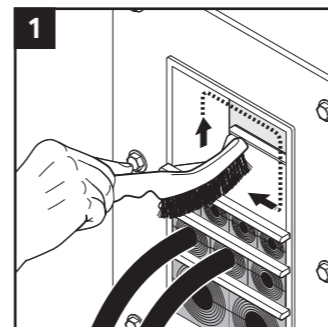


3 Fjern de nødvendige moduler.

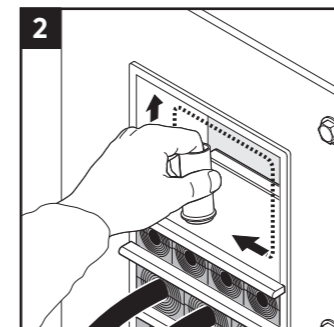


4 Hold modulrækkerne sorteret indtil geninstallation. Hvis et modul skal udskiftes, skal alle moduler i den pågældende række udskiftes.

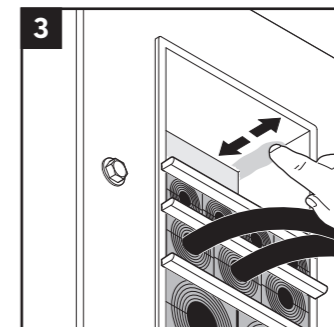
### Geninstallation



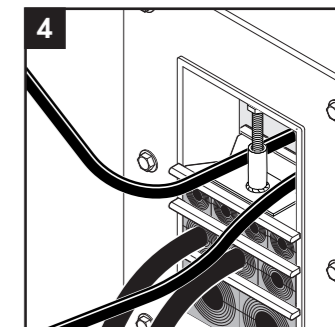
1 Rengør de eksponerede tætningsflader.



2 Smør de eksponerede tætningsflader.

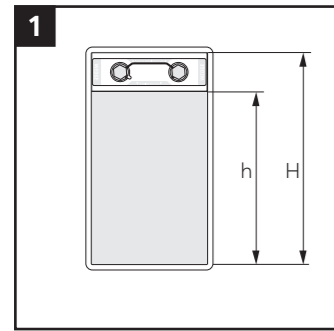


3 Smør hjørnerne grundigt.



4 Delvist installerede åbninger skal komprimeres, hvis de efterlades uden opsyn. Overskydende smøremiddel er tegn på god kompression.

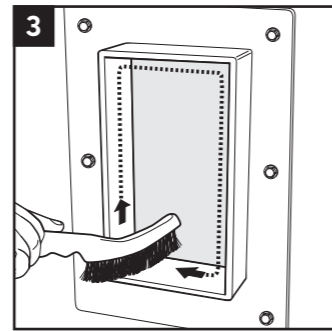
# Installation



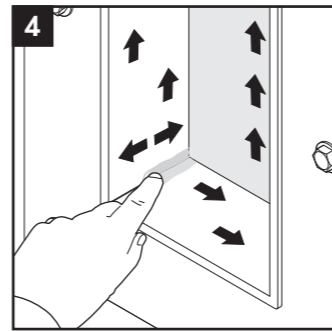
Tænk over din pakkeplan. Mål din rammehøjde (H). Dette afgør din pakkehøjde (h).

H	h
101	60
160	120
218	180
278	240

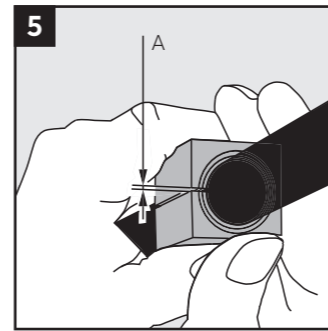
Den samlede højde af modulerne er lig med pakkingshøjden (h).



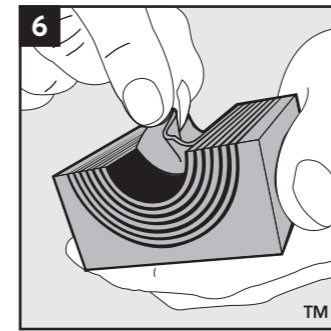
Rengør åbningen.



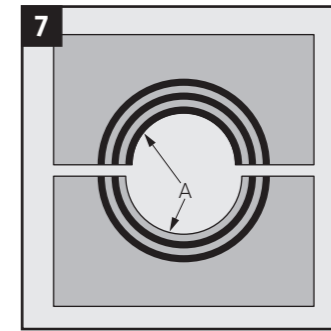
Smør rammens tætningsflader. Smør hjørnerne grundigt.



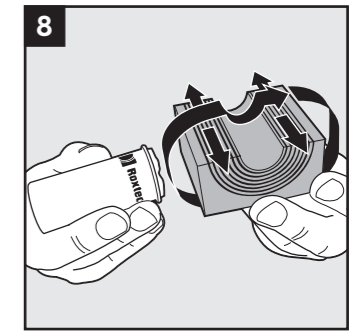
Der skal være et mellemrum på 0,1-1,0 mm (A) mellem de to modulhalvdele, når de holdes mod kablet/røret.



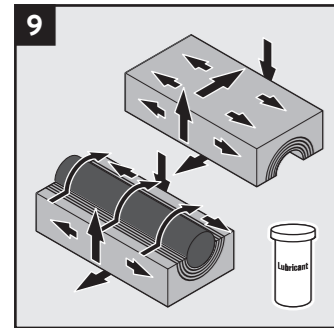
Tilpas modulerne ved at pille lag af.



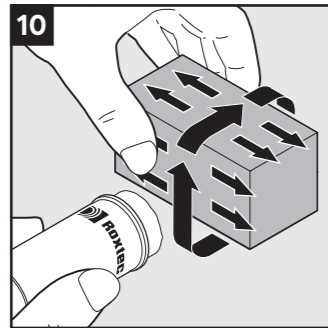
Der må ikke være en forskel på mere end ét lag (A) mellem de to halvdele af modulet.



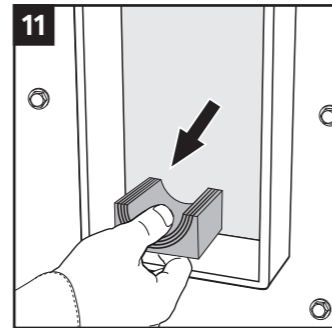
Smør tætningsfladerne med Roxtec smøremiddel.



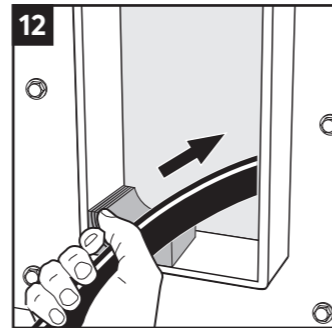
Smør tætningsfladerne på alle reservemoduler. Fjern ikke kernen.



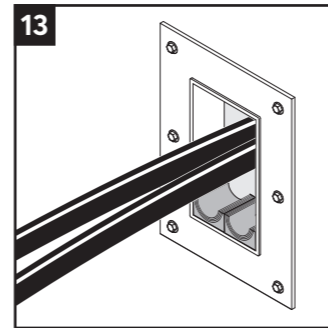
Smør solidmoduler på tætningsfladerne.



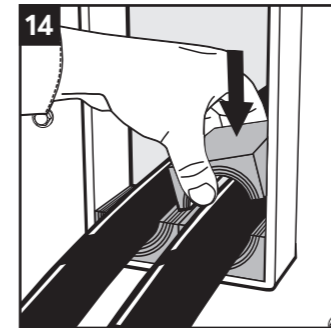
Indsæt en modulhalvdel.



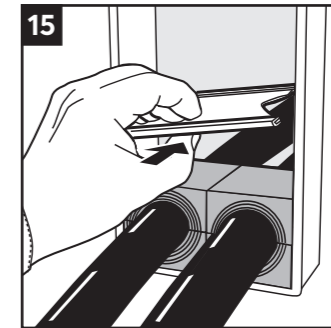
Indsæt et kabel eller rør.



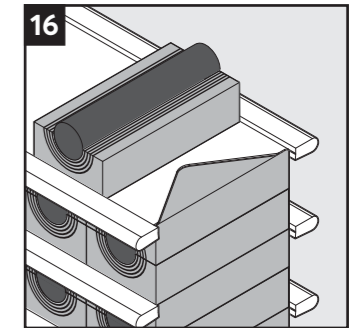
Kabler/rør skal gå parallelt med rammen.



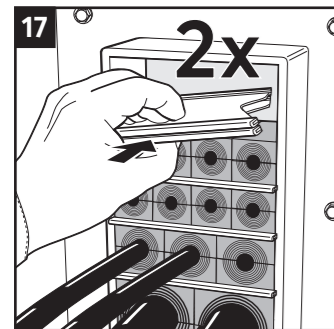
Fortsæt med at fylde transitten i henhold til din pakkeplan.



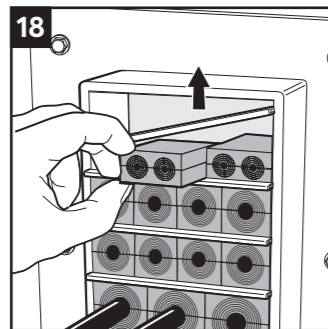
Indsæt en stagplade mellem hver modulrække.



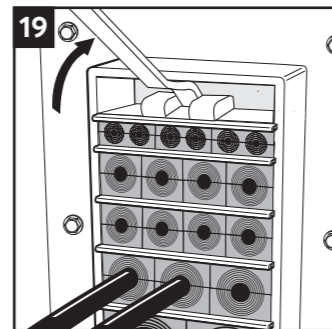
Sørg for, at modulerne er fastgjort indenfor stagpladens kanter.



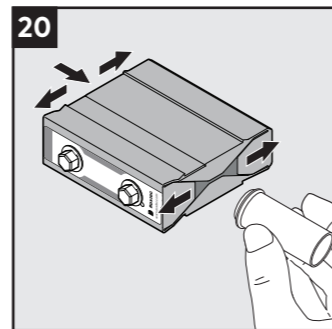
Isæt to stagplader, før du isætter den afsluttende række moduler.



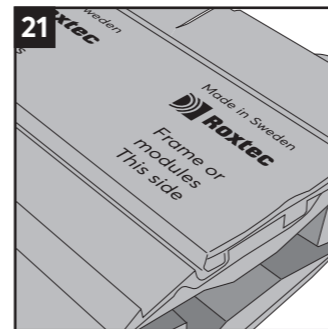
Adskil de to stagplader, og isæt den afsluttende række moduler mellem stagpladerne



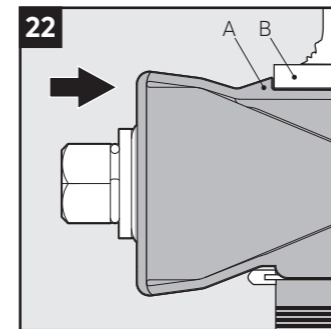
Et forkomprimeringsværktøj fra Roxtec kan bruges til at gøre plads til wedgen, hvis det er nødvendigt.



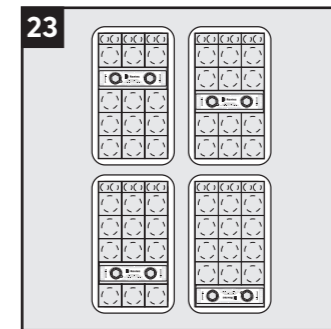
Smør de markerede områder på wedgen.



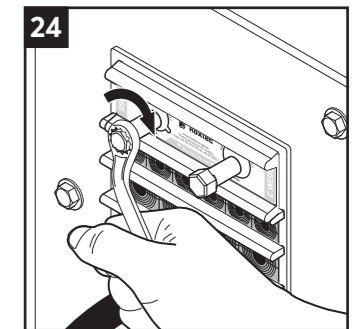
Placér wedgen korrekt i henhold til markeringerne.



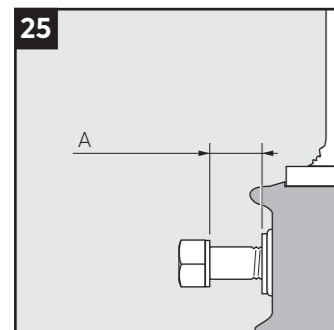
Sørg for, at wedgen er fastgjort inden for stagpladens kanter. Stopkanten (A) flugter med rammen (B).



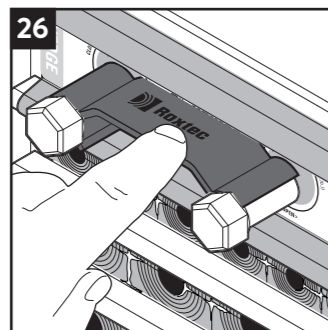
Wedgen kan placeres hvor som helst i rammen.



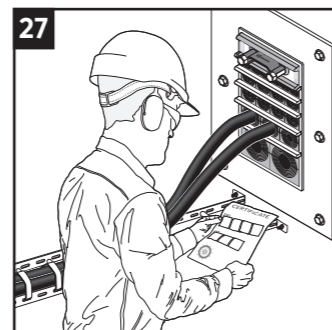
Spænd skruerne skiftevis i små trin indtil fuldt mekanisk stop (~25-30 Nm). Fremspringende overskydende smøremiddel indikerer en korrekt installeret tætning.



Skrukehovedet vil bevæge sig udad under tilspændingen. Afstanden (A) skal tilpasses wedgeklemmen.



Fastgør wedgeklemmen. Wedgeklemmen tjekker, at wedgen er spændt korrekt.



Tjek yderligere dokumentation, hvis det er relevant.

## Ansvarsfraskrivelse

Roxtec tætningsystemet til kabel- og rørgennemføring ("Roxtec systemet") er et modulbygget system af tætningsprodukter bestående af forskellige komponenter. Alle komponenterne er nødvendige for den bedste ydelse af Roxtec systemet. Roxtec systemet er certificeret til at modstå en række forskellige risici. Enhver certificering og Roxtec systemets evne til at modstå sådanne risici afhænger af alle komponenter, der er installeret som en del af Roxtec systemet. Derfor er certificeringen ikke gyldig og gælder ikke, medmindre alle komponenter, der er installeret som en del af Roxtec systemet, er fremstillet af eller under licens fra Roxtec ("autoriseret producent"). Roxtec giver ingen ydelsesgaranti i forhold til Roxtec systemet, medmindre (i) alle komponenter, der er installeret som en del af Roxtec systemet, er fremstillet af Roxtec eller af en autoriseret producent, og (ii) køberen er i overensstemmelse med (a) og (b) nedenfor.

(a) Under opbevaring skal Roxtec systemet eller dele heraf opbevares indeholdt i den originale emballage ved stuetemperatur.  
(b) Installationen skal udføres i overensstemmelse med gældende Roxtec installationsvejledninger fra tid til anden.  
De produktoplysninger, som Roxtec stiller til rådighed, fritager ikke køberen af Roxtec systemet eller en del heraf for forpligtelsen til selvstændigt at afgøre, om produkterne er egnede til den påtænkte proces, installation og/

eller anvendelse.  
Roxtec yder ingen garanti for Roxtec systemet eller dele heraf og påtager sig intet ansvar for tab eller skade af nogen art, hvad enten det drejer sig om direkte eller indirekte følgeskader, tabt fortjeneste eller andet, opstået eller forårsaget af Roxtec systemer eller installationer, der indeholder komponenter, som ikke er fremstillet af en autoriseret producent og/eller opstået eller forårsaget af brugen af Roxtec systemet på en anden måde eller til en anden anvendelsesform end den, som Roxtec systemet er designet eller beregnet til. Roxtec udelukker udtrykkeligt enhver underforstået garanti for omsættelighed og egnethed til et bestemt formål samt alle øvrige udtrykkelige eller underforståede erklæringer og garantier, der følger af lovgivningen eller retspraksis. Brugeren fastslår egnetheden af Roxtec systemet til det beregnede formål, og påtager sig enhver risiko og ethvert ansvar herfor. Roxtec kan under ingen omstændigheder holdes ansvarlig for indirekte skader, følgeskader, straffende, særlige, eksemplariske eller tilfældige skader eller tab.  
Roxtec produkterne tilbydes og sælges i overensstemmelse med vilkårene i Roxtecs generelle salgsbetingelser. Den seneste version af Roxtecs generelle salgsbetingelser kan findes og downloades på [roxtec.com/general-terms-of-sales](http://roxtec.com/general-terms-of-sales).



Roxtec International AB  
Box 540, 371 23 Karlskrona, SWEDEN  
+46 455 36 67 00, [info@roxtec.com](mailto:info@roxtec.com)  
[www.roxtec.com](http://www.roxtec.com)