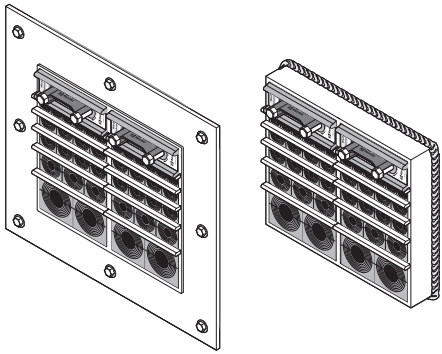
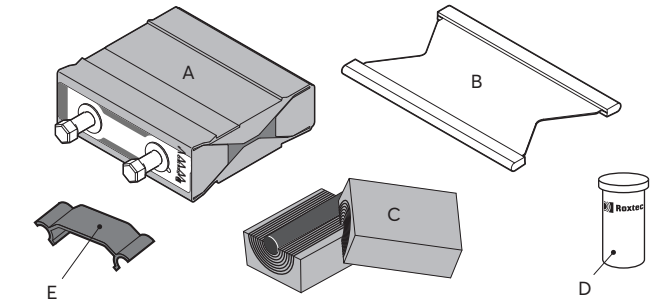


Instruções de instalação

Sistemas retangulares Roxtec

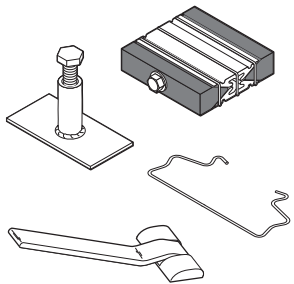


Componentes



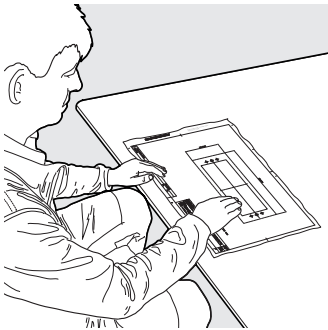
A: Cunha
B: Placa de fixação
C: Módulo
D: Lubrificante
E: Clipe da cunha

Ferramentas Roxtec



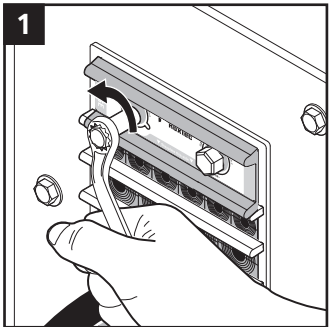
Escaneie o código QR ou acesse roxtec.com para obter informações sobre as ferramentas da Roxtec.

Informações adicionais

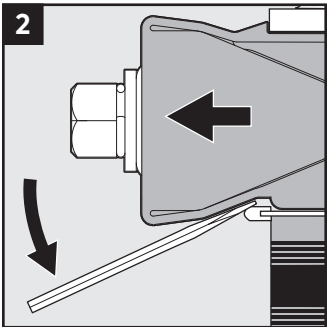


Digitalize o código QR ou acesse roxtec.com para obter informações adicionais, como desenhos, aberturas, vídeos, classificações e certificados.

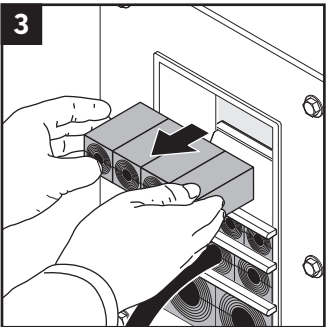
Desmontagem



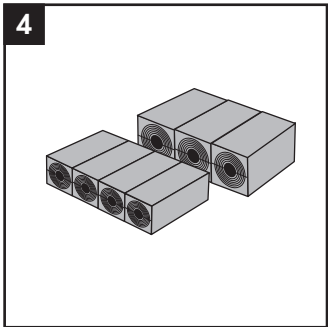
Solte os parafusos alternadamente até a parada total. Não exceda 20 Nm.



Remova a cunha levantando-a sobre a placa de fixação usando uma ferramenta plana.



Remova os módulos necessários.



Mantenha as linhas do módulo classificadas até a reinstalação. Se um módulo precisar ser substituído, todos os módulos nessa linha deverão ser substituídos.

Ferramentas

- Chave inglesa de 13 mm (não incluída)
- Pincel (não incluído)

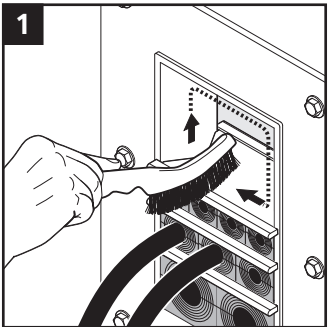
Observação

- Para obter o máximo de confiabilidade, aguarde pelo menos 24 horas após a instalação antes de expor os cabos/tubos a tensão ou pressão.
- Módulos adaptados incorretamente devem ser substituídos (as camadas não devem ser reutilizadas).
- Cabos ou tubos com peso significativo devem ser apoiados adequadamente para evitar danos ou o deslocamento da vedação.
- Aprovações ou certificados podem incluir alterações ou limitações relacionadas a esta aplicação.
- Recomenda-se colocar módulos de capacidade sobressalente próximos à cunha.
- A versão mais recente deste documento e de documentos relacionados, incluindo traduções, encontram-se em roxtec.com.
- As aberturas parcialmente instaladas deverão ser comprimidas se não forem vigiadas.

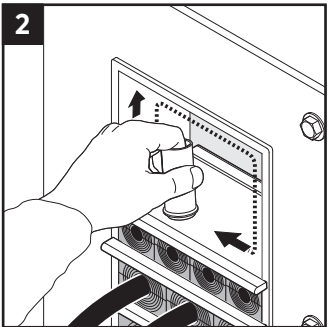
Após a inspeção da instalação

- A cunha está na orientação correta?
- Os parafusos da cunha estão apertados, e o grampo da cunha está preso?
- A altura combinada dos módulos está correta de acordo com a altura de preenchimento da moldura?
- Existem placas de retenção entre cada linha de módulo?
- Todos os módulos são protegidos por placas de retenção?
- Existe lubrificante saliente visível?

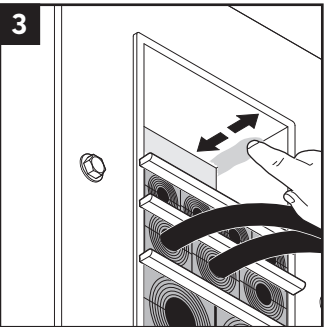
Reinstalação



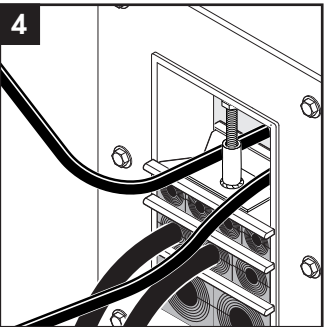
Limpe as superfícies de vedação expostas.



Lubrifique as superfícies de vedação expostas.

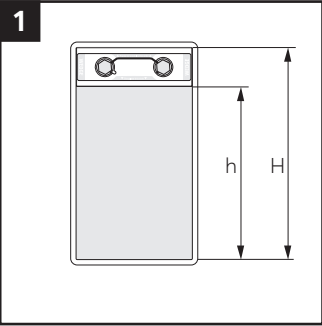


Lubrifique bem os cantos.



As aberturas parcialmente instaladas deverão ser comprimidas se não forem vigiadas. O excesso de lubrificante é um sinal de boa compressão.

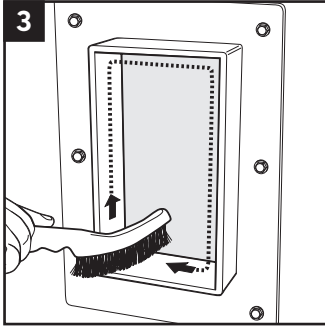
Instalação



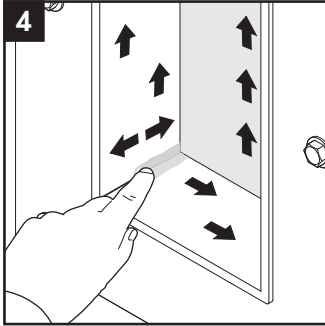
Considere seu Plano da Passagem. Meça a altura da moldura(H). Isso decide a altura da passagem (h).

H	h
101	60
160	120
218	180
278	240

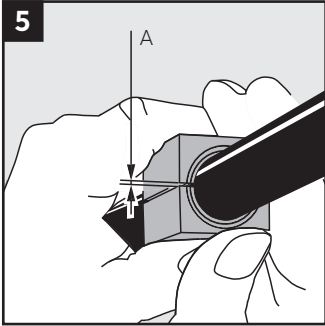
A altura combinada dos módulos é igual à altura da passagem (h).



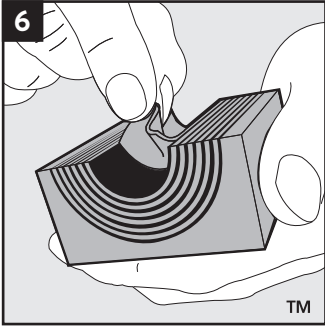
Limpe a abertura.



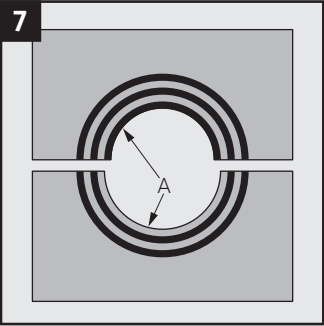
Lubrifique as superfícies de vedação da estrutura. Lubrifique bem os cantos.



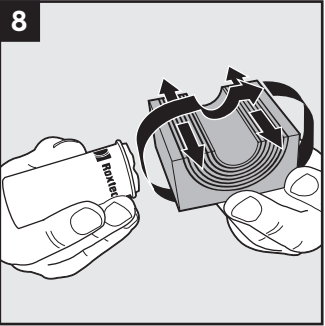
Obtenha uma folga de 0,1-1,0 mm (A) entre as duas metades do módulo quando pressionado contra o cabo/tubo.



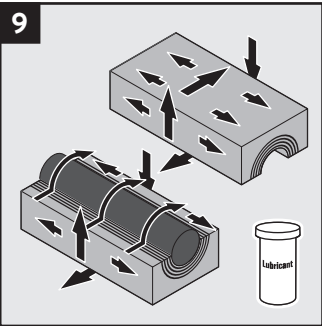
Adapte os módulos descamando as camadas.



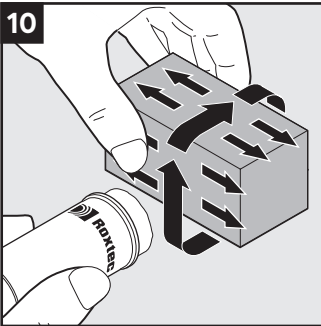
O número de camadas não pode diferir (A) em mais de uma entre as metades do módulo correspondente.



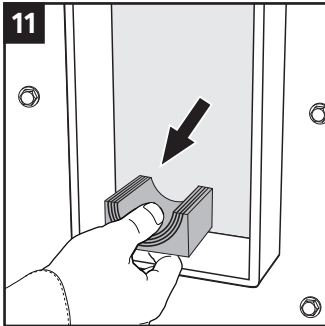
Lubrifique as superfícies de vedação com o lubrificante Roxtec.



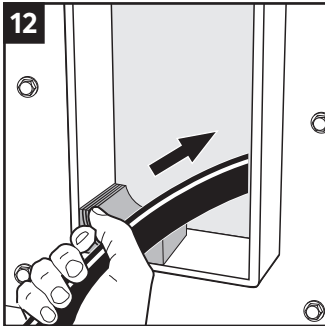
Lubrifique as superfícies de vedação de qualquer módulo sobresalente. Não remova o núcleo.



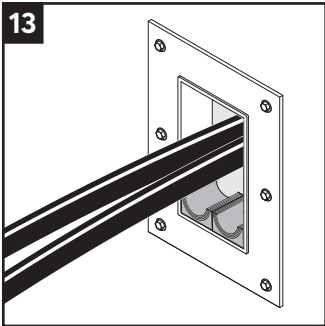
Lubrifique os módulos sólidos nas superfícies de vedação.



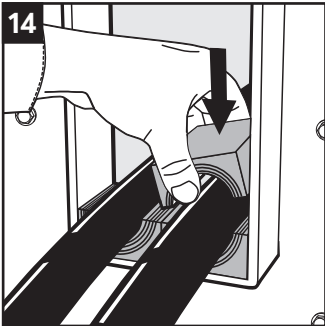
Insira uma metade do módulo.



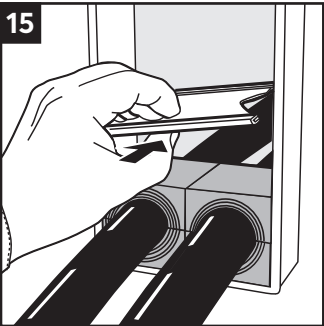
Insira um cabo ou tubo.



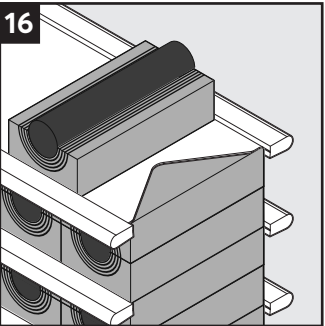
Os cabos/tubos devem ficar paralelos ao quadro.



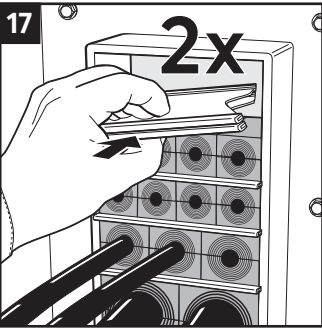
Continue a preencher o trânsito considerando seu Plano da Passagem.



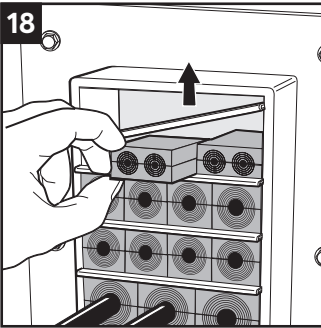
Insira uma placa de fixação entre cada linha de módulos.



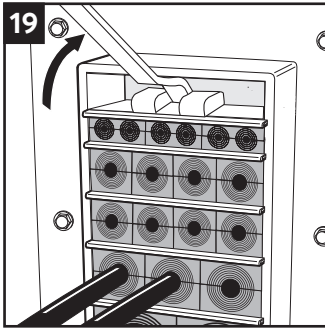
Confira se os módulos estão fixados dentro das bordas da placa de retenção.



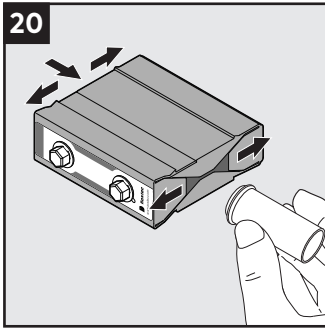
Antes de inserir a fileira final de módulos, insira duas placas de fixação.



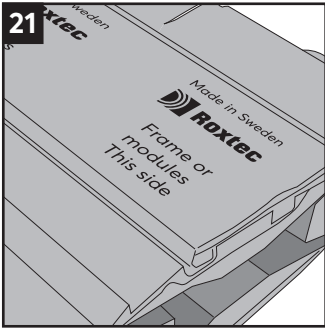
Separe as duas placas de fixação e insira a última fileira de módulos entre as placas de fixação.



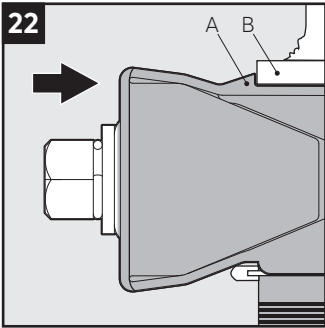
Uma ferramenta de pré-compressão Roxtec pode ser usada para abrir espaço para a cunha, se necessário.



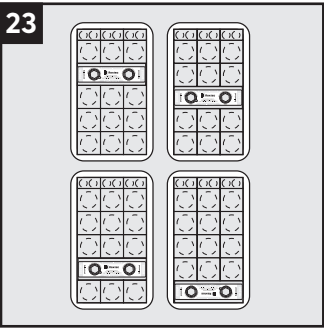
Lubrifique as áreas indicadas da cunha.



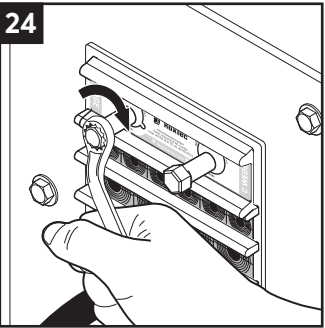
Oriente corretamente a cunha de acordo com as marcações.



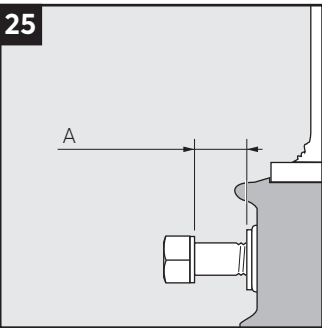
Confira se a cunha está presa dentro das bordas da placa de apoio. A borda do batente (A) está nivelada com o quadro (B).



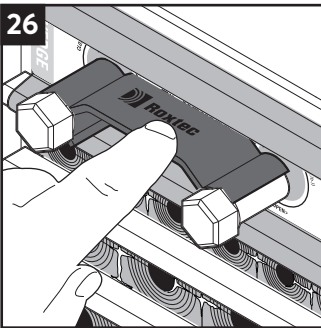
A cunha pode ser colocada em qualquer lugar da estrutura.



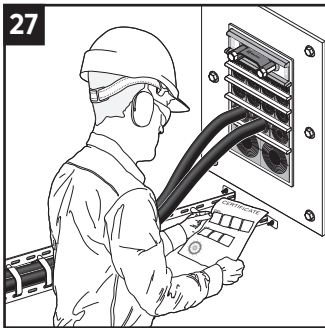
Aperte os parafusos alternadamente em pequenos passos até a parada mecânica completa (~25-30 Nm). O excesso de lubrificante saliente indica uma vedação hermética.



A cabeça do parafuso se moverá para fora durante o aperto. A distância (A) deve acomodar o clipe de cunha.



Prenda o clipe de cunha. O clipe de cunha verifica a cunha corretamente apertada.



Verifique a documentação adicional, se aplicável.

Isenção de responsabilidade

"O sistema de vedação de passagem de cabos e tubos da Roxtec ("o sistema da Roxtec") é um sistema modular de produtos de vedação que consiste em diferentes componentes. Todos os componentes são necessários para proporcionar o melhor desempenho do sistema Roxtec. O sistema Roxtec foi certificado para resistir a diversos riscos. Tais certificações, bem como a capacidade do sistema Roxtec de resistir a esses riscos, depende de todos os componentes instalados como parte do sistema Roxtec. Assim, a certificação não será válida nem aplicável a menos que todos os componentes instalados como parte do sistema da Roxtec sejam fabricados por ou sob licença da Roxtec ("fabricante autorizado"). A Roxtec não fornece garantia de desempenho referente ao sistema Roxtec, exceto quando (I) todos os componentes instalados como parte do sistema Roxtec são fabricados por um fabricante autorizado e (II) o comprador está em conformidade com (a) e (b) a seguir.

(a) Durante o armazenamento, o sistema da Roxtec e todas as suas partes deverão ser mantidos guardados em locais protegidos contra os elementos da natureza, em suas embalagens originais e à temperatura ambiente.

(b) A instalação deverá ser executada de acordo com as instruções de instalação atualizadas e em vigor da Roxtec.

As informações sobre o produto fornecidas pela Roxtec não isentam o comprador do sistema da Roxtec, ou de qualquer uma de suas partes, da obrigação de determinar

de forma independente a adequação dos produtos ao processo, à instalação e/ou ao uso pretendidos.

A Roxtec não oferece garantias para o sistema da Roxtec nem para qualquer uma de suas partes e não assume responsabilidade por quaisquer perdas ou danos, sejam diretos, indiretos, consequenciais ou lucros cessantes, entre outros, decorrentes de ou causados por sistemas da Roxtec ou por instalações que contêm componentes não produzidos por um fabricante autorizado e/ou que ocorreram ou foram causados pelo uso do sistema da Roxtec de uma forma ou em uma aplicação diferente para a qual o sistema da Roxtec foi projetado ou produzido.

A Roxtec isenta-se expressamente de quaisquer garantias de comercialização e adequação a fins específicos e de todas as demais representações e garantias explícitas ou implícitas estabelecidas por leis comuns ou estatutárias. O usuário é responsável por determinar a adequabilidade do sistema Roxtec para o uso pretendido e assume todos os riscos e responsabilidade relacionados a esse uso. Em nenhuma circunstância a Roxtec será responsável por danos ou perdas consequenciais, punitivos, especiais, exemplares ou incidentais.

Os produtos da Roxtec são oferecidos e comercializados de acordo com as condições dos Termos gerais de venda da Roxtec. A versão mais recente dos Termos gerais de venda da Roxtec pode ser encontrada e baixada em roxtec.com/general-terms-of-sales."



Roxtec International AB
Box 540, 371 23 Karlskrona, SWEDEN
+46 455 36 67 00, info@roxtec.com
www.roxtec.com