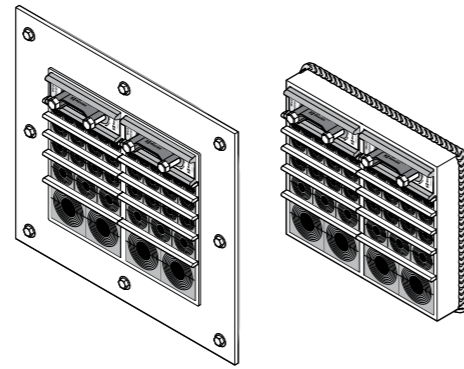
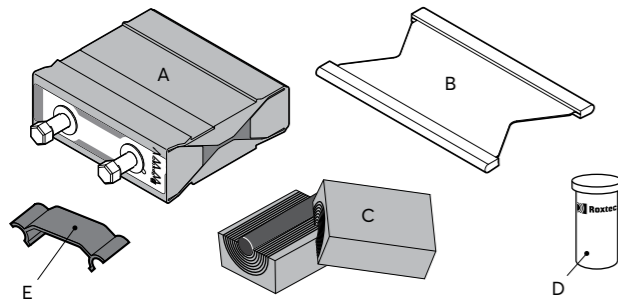


Installationsanleitung Rechteckige Roxtec-Systeme

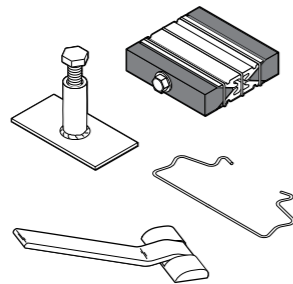


Komponenten



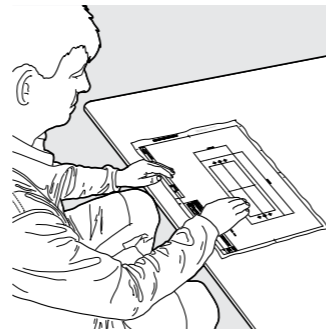
- A: Keildichtung
- B: Ankerplatte
- C: Modul
- D: Gleitmittel
- E: Keildichtungsclip

Roxtec-Werkzeuge



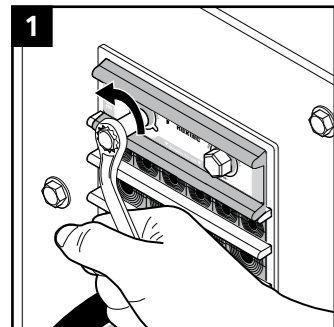
Für weitere Informationen zu Roxtec Tools scannen Sie den QR-Code auf roxtec.com.

Weitere Informationen

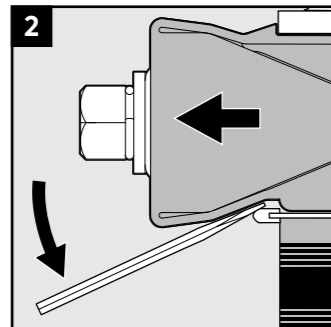


Scannen Sie den QR-Code oder besuchen Sie roxtec.com für zusätzliche Informationen wie Zeichnungen, Öffnungsmaße, Videos, Bewertungen und Zertifikate.

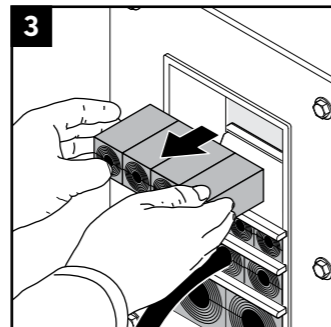
Demontage



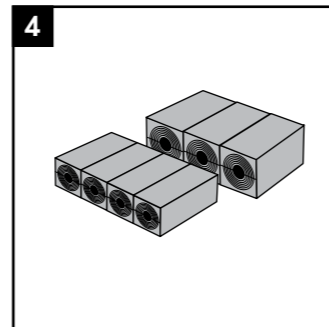
1 Lösen Sie die Schrauben abwechselnd bis zum Anschlag. Dabei 20 Nm nicht überschreiten.



2 Entfernen Sie die Keildichtung, indem Sie ihn mit einem flachen Werkzeug über die Ankerplatte heben.



3 Entfernen Sie die erforderlichen Module.



4 Behalten Sie die Modulreihenfolge bis zu deren Wiedereinbau bei. Wenn ein Modul ausgetauscht werden muss, müssen alle Module in dieser Reihe ersetzt werden.

Werkzeuge

- 13 mm Schraubenschlüssel (nicht im Lieferumfang enthalten)
- Pinsel (nicht im Lieferumfang enthalten)

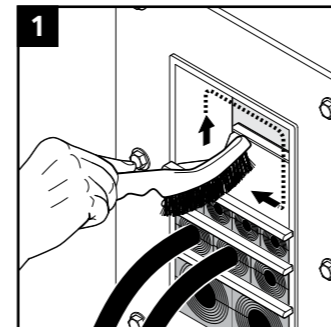
Anmerkung

- Für optimale Leistung empfehlen wir Ihnen, nach dem Einbau mindestens 24 Stunden oder länger zu warten, bevor Sie die Kabel/Rohre Belastungen oder Druck aussetzen.
- Ein nicht richtig angepasstes Modul muss ausgetauscht werden (die Lagen nicht wiederverwenden).
- Kabel/Rohre mit beträchtlichem Gewicht müssen abgestützt werden, um eine Beschädigung oder ein Absinken der Dichtung zu verhindern.
- Zulassungen oder Zertifikate können Änderungen oder Einschränkungen im Zusammenhang mit dieser Anwendung enthalten.
- Es wird empfohlen, Reservemodule in der Nähe der Keildichtung zu platzieren.
- Die neueste Version dieses Dokuments und der zugehörigen Dokumente, sowie Übersetzungen, finden Sie unter roxtec.com.
- Teilweise installierte Öffnungen müssen vorgepresst werden, wenn sie unbeaufsichtigt bleiben.

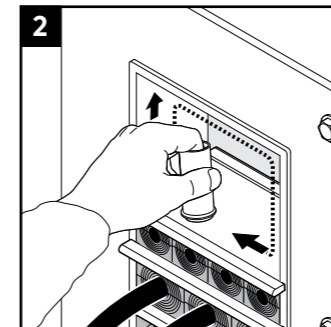
Nach der Installationskontrolle

- Ist die Keildichtung richtig ausgerichtet?
- Sind die Keilschrauben festgezogen und der Keildichtungsclip befestigt?
- Ist die Gesamthöhe der Module entsprechend der Rahmenpackhöhe korrekt?
- Befinden sich zwischen jeder Modulreihe Ankerplatten?
- Sind alle Module durch Ankerplatten gesichert?
- Gibt es sichtbar hervorstehendes Schmiermittel?

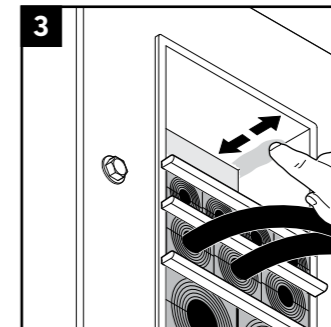
Wiedereinbau



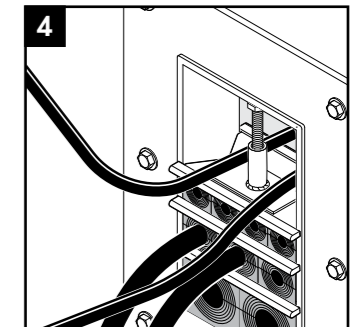
1 Reinigen Sie die freiliegenden Abdichtungsflächen.



2 Fetten Sie die freiliegenden Abdichtungsflächen.

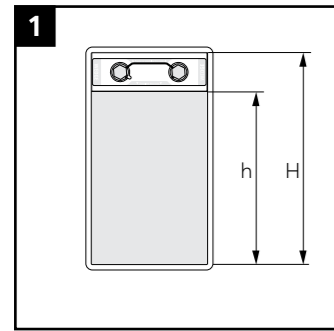


3 Fetten Sie die Ecken gründlich.



4 Teilweise installierte Öffnungen müssen vorgepresst werden, wenn sie unbeaufsichtigt bleiben. Überschüssiges Gleitmittel ist ein Zeichen guter Kompression.

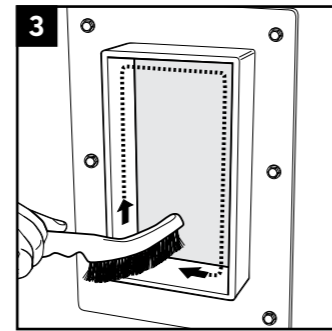
Einbau



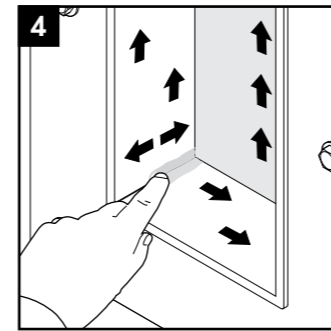
Beachten Sie Ihren Belegplan. Messen Sie Ihre Rahmenhöhe (H). Er bestimmt Ihre Packhöhe (h).

H	h
101	60
160	120
218	180
276	240

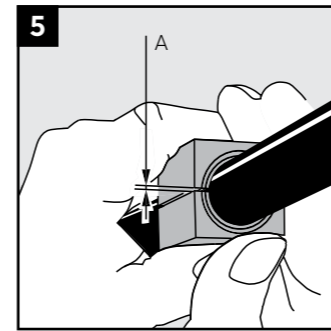
Die Gesamthöhe der Module entspricht der Packhöhe (h).



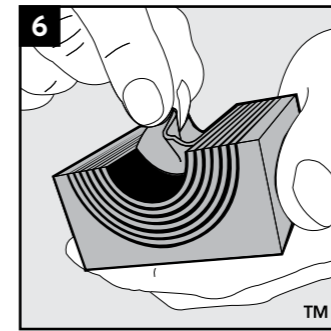
Die Öffnung reinigen.



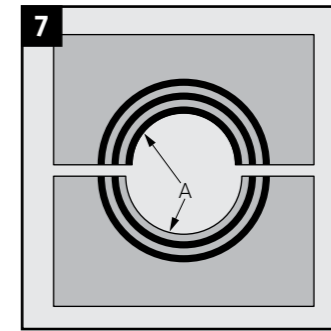
Fetten Sie die Dichtflächen des Rahmens ein. Fetten Sie die Ecken gründlich.



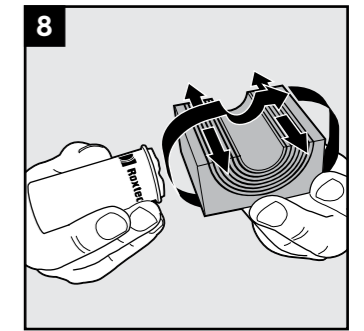
Erzeugen Sie einen Sollspalt zwischen den zwei am Kabel/Rohr ansitzenden Modulhälften von 0,1 bis 1,0 mm (A).



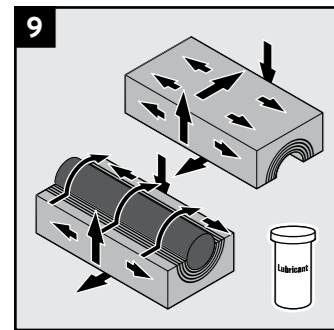
Passen Sie die Module an, indem Sie einzelne Pellets entfernen.



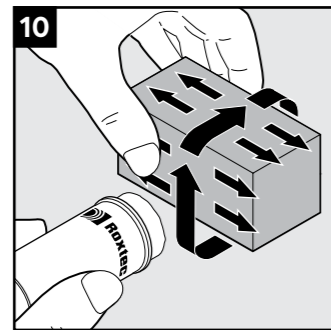
Die Anzahl der Pellets darf (A) zwischen den entsprechenden Modulen nicht um mehr als eine Schicht abweichen.



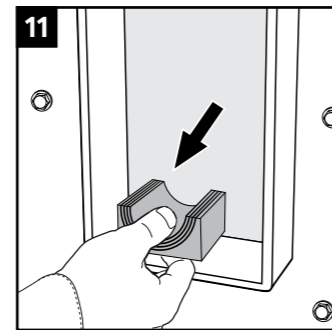
Fetten Sie mit Roxtec-Gleitmittel alle Dichtflächen ein.



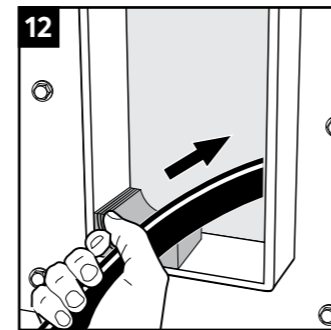
Fetten Sie die Dichtflächen der Ersatzmodule innen und außen ein. Module ohne Kabelbelegung dienen dank integriertem Blindkern der späteren Nachbelegung.



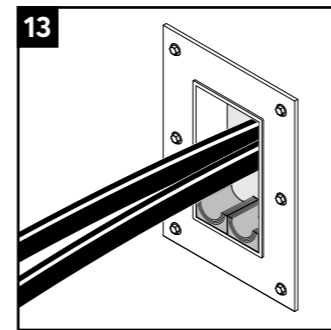
Fetten Sie die Dichtflächen aller Module innen und außen ein.



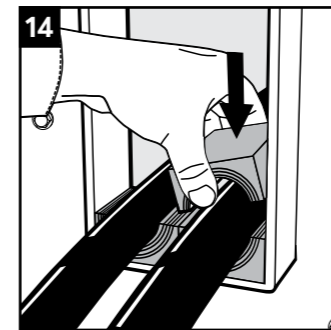
Setzen Sie die Modulhälfte ein.



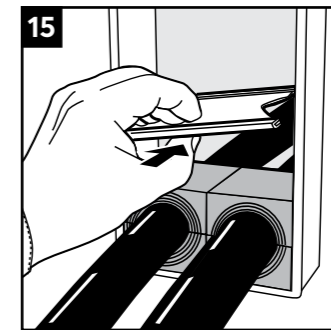
Führen Sie ein Kabel oder Rohr ein.



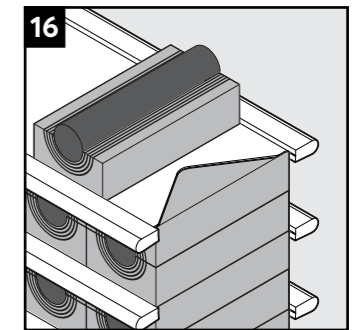
Kabel/Rohre müssen parallel zum Rahmen verlaufen.



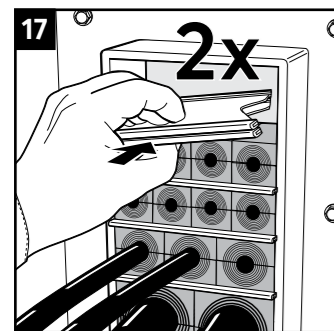
Füllen Sie die Durchführung unter Berücksichtigung Ihres Belegplans weiter mit Kabeln/Rohren.



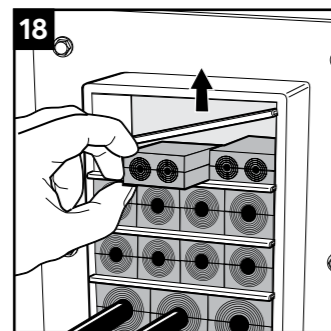
Fügen Sie zwischen jeder Modulreihe eine Ankerplatte ein.



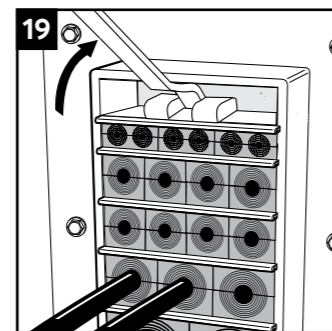
Stellen Sie sicher, dass die Module innerhalb der Ankerplattenkanten gesichert sind.



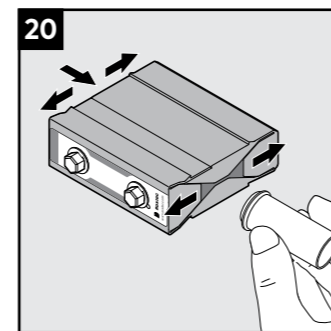
Vor der letzten Modulreihe zwei Ankerplatten einlegen.



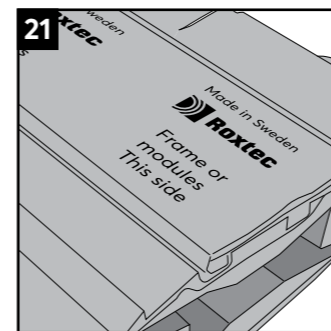
Die letzte Modulreihe zwischen die beiden Ankerplatten legen.



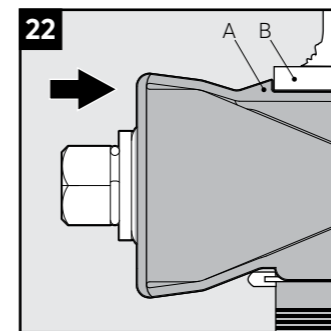
Ein Roxtec-Vorpresswerkzeug kann verwendet werden, um bei Bedarf Platz für die Keildichtung zu schaffen.



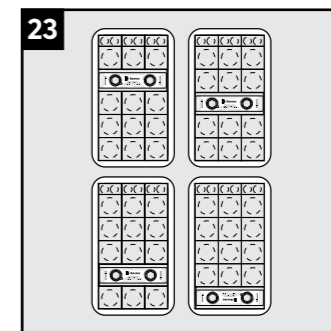
Fetten Sie die angezeigten Seiten der Keildichtung ein.



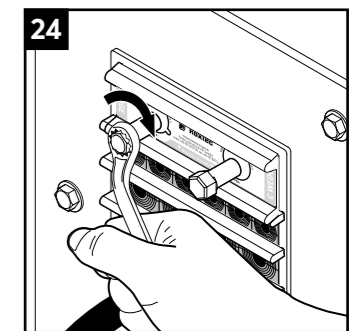
Richten Sie die Keildichtung entsprechend der Markierungen richtig aus.



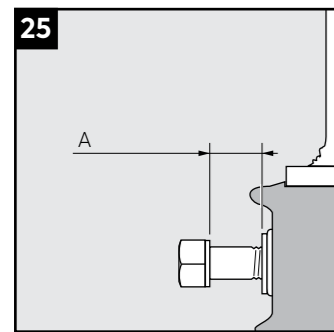
Stellen Sie sicher, dass die Keildichtung innerhalb der Ankerplattenkanten gesichert ist. Die Anschlagkante (A) schießt bündig mit dem Rahmen (B) ab.



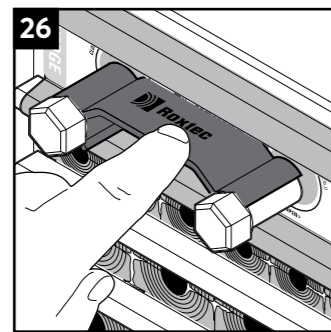
Die Roxtec Keildichtung kann an beliebiger Stelle im Rahmen platziert werden.



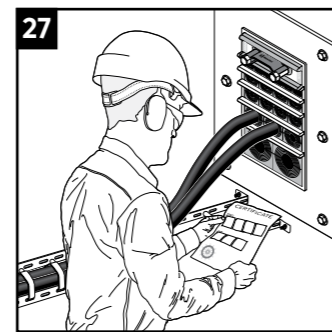
Ziehen Sie die Schrauben abwechselnd in kleinen Schritten bis zum vollständigen mechanischen Anschlag an (~25 - 30 Nm). Hervortretendes Gleitmittel weist auf eine ordnungsgemäße Abdichtung hin.



Der Schraubenkopf bewegt sich beim Anziehen nach außen. Der Abstand (A) muss dem Keildichtungsclip entsprechen.



Bringen Sie den Keildichtungsclip an. Der Keildichtungsclip stellt den korrekten Sitz des Keils sicher.



Überprüfen Sie gegebenenfalls die zusätzliche Dokumentation.

Haftungsausschluss

Das Roxtec-System zur Abdichtung von Kabel- und Rohreinbringungen (das Roxtec-System) ist ein modular aufgebautes System von Abdichtungsprodukten, das aus verschiedenen Komponenten besteht. Die optimale Leistung des Roxtec-Systems beruht auf der Kombination aller seiner Systembestandteile. Das Roxtec-System ist für verschiedene Gefahrenbereiche zugelassen. Die Zulassung und die Eignung des Roxtec-Systems für den Einsatz in solchen gefährdeten Bereichen hängt von allen Komponenten ab, die als Bestandteile des Roxtec-Systems verbaut sind. Die Zulassung entfällt somit und ist nichtig, wenn nicht alle als Teil des Roxtec-Systems verbauten Komponenten von oder unter Lizenz von Roxtec hergestellt sind (von einem autorisierten Hersteller stammen). Roxtec gewährt keine Leistungsgarantie auf das Roxtec-System, wenn nicht (I) alle in einem Roxtec-System verwendeten Komponenten von einem autorisierten Hersteller stammen und (II) der Käufer die nachfolgenden Punkte (a) und (b) sicherstellt.

(a) Das Roxtec-System und seine Teile müssen in Innenräumen und in der Originalverpackung bei Zimmertemperatur gelagert werden.

(b) Die Installation muss entsprechend den aktuellen Roxtec-Installationsanweisungen durchgeführt werden.

Die von Roxtec gegebenen Produktinformationen entheben den Käufer eines Roxtec-Systems, oder von Teilen des Systems, nicht der Verpflichtung, unabhängig davon die Eignung der Produkte für den vorgesehenen Prozess, die vorgesehene Anlage bzw. den vorgesehenen Gebrauch zu prüfen.

Roxtec gewährt keine Garantie für das Roxtec-System oder jegliche Teile hiervon und übernimmt keine Haftung für Verluste oder Schäden jeglicher Art - ob es sich nun um direkte, indirekte oder Folgeschäden handelt oder um entgangene Gewinne oder anderes -, die auftreten oder verursacht werden von Roxtec-Systemen oder Installationen mit Komponenten, die nicht von einem zugelassenen Hersteller produziert wurden und/oder für solche Verluste oder Schäden, die durch die Verwendung des Roxtec-Systems in einer Weise oder für eine Anwendung aufgetreten sind oder verursacht wurden, die nicht dem vorgesehenen Verwendungszweck des Roxtec-Systems entspricht. Roxtec schließt ausdrücklich alle impliziten Gewährleistungen der Markt-gängigkeit und der Eignung für einen bestimmten Zweck und alle sonstigen ausdrücklichen oder stillschweigenden Zusicherungen und Gewährleistungen aus, die das Gesetz oder bräuchliches Recht vorsieht. Der Nutzer ermittelt die Eignung des Roxtec-Systems für die vorgesehene Verwendung und übernimmt in vollem Umfang die damit verbundenen Risiken und die Haftung. Keinesfalls ist Roxtec haftbar zu machen für Folgeschäden, Strafschadenersatz, exemplarischen Schadenersatz oder Ersatz für beiläufig entstandene Schäden oder Verluste.

Verkauf und Vertrieb der von Roxtec hergestellten Produkte unterliegen den Allgemeinen Verkaufsbedingungen von Roxtec. Die neueste Version der Allgemeinen Verkaufsbedingungen von Roxtec kann unter roxtec.com/general-terms-of-sales gefunden und heruntergeladen werden.*



Roxtec International AB
Box 540, 371 23 Karlskrona, SWEDEN
+46 455 36 67 00, info@roxtec.com
www.roxtec.com