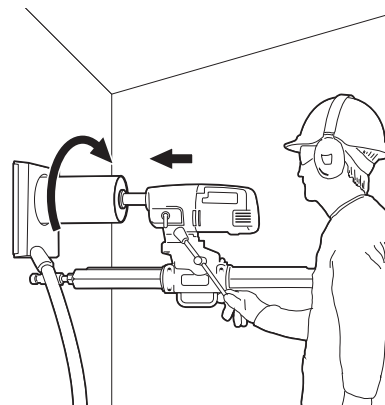


Dimensions d'ouverture

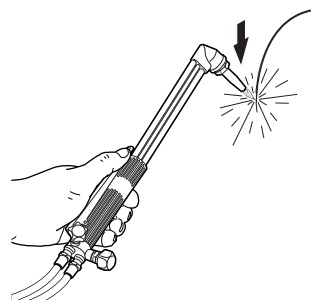
Tableaux de la série de douilles Roxtec SL



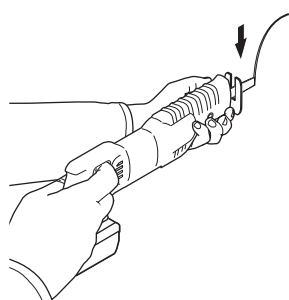
Généralités

Le tableau indique les dimensions nominales des douilles. Les tolérances de production combinées à de grandes tailles de douilles peuvent décaler la dimension réelle. Lorsqu'un ajustement serré est requis, il est recommandé de mesurer d'abord la douille, puis de réaliser l'ouverture. Sélectionnez des fixations appropriées, adaptées à la structure et à la charge de la douille.

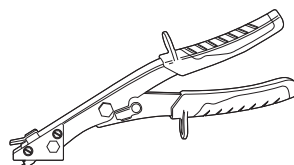
Outils



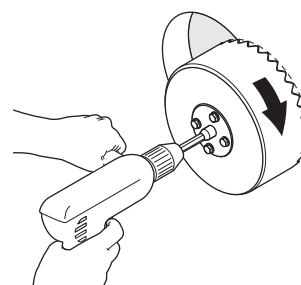
Chalumeau coupeur



Scie sabre



Grignoteuse

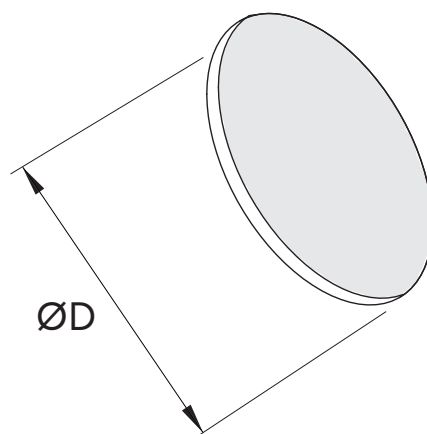


Scie cloche

Dimensions d'ouverture pour les douilles SL

	ØD
SLRS 25	34 - 36
SLRS 31	40 - 42
SLRS 43	52 - 54
SLRS 50	63 - 65
SLRS 68	83 - 85
SLRS 75	89 - 91
SLRS 100	114 - 116
SLRS 125	140 - 142
SLRS 150	164 - 166
SLRS 175	189 - 191
SLRS 200	214 - 216
SLRS 225	239 - 241
SLRS 250	264 - 266
SLRS 300	314 - 316
SLRS 350	364 - 366
SLRS 400	414 - 416
SLRS 450	464 - 466
SLRS 500	514 - 516
SLRS 550	564 - 566
SLRS 600	614 - 616
SLRS 644	658 - 660

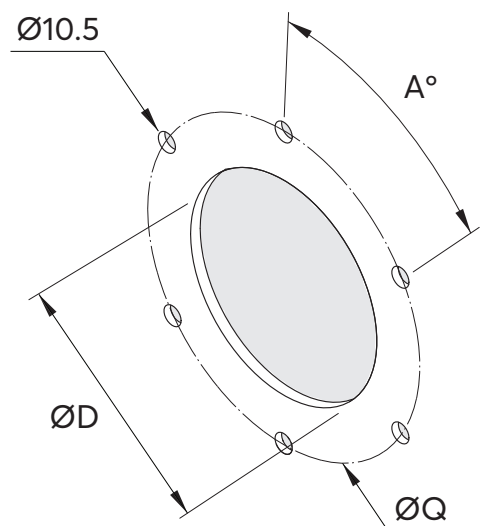
	ØD
SLR 50	63 - 65
SLR 70	83 - 85
SLR 75	89 - 91
SLR 100	114 - 116
SLR 125	140 - 142
SLR 127	140 - 142
SLR 150	164 - 166
SLR 200	214 - 216



ØD : Diamètre d'ouverture
Mesures en millimètres (mm)

Dimensions d'ouverture pour les douilles SLF

	ØD	ØQ	A°	N
SLFRS 25	38 - 44	72	90	4
SLFRS 31	44 - 50	72	90	4
SLFRS 43	56 - 62	80	90	4
SLFRS 50	67 - 73	110	90	4
SLFRS 68	87 - 93	125	90	4
SLFRS 75	93 - 99	135	90	4
SLFRS 100	118 - 128	165	60	6
SLFRS 125	144 - 154	183	60	6
SLFRS 150	168 - 178	206	60	6
SLFRS 175	193 - 203	225	60	6
SLFRS 200	218 - 228	260	45	8
SLFRS 225	243 - 253	290	45	8
SLFRS 250	268 - 278	315	30	12
SLFRS 300	318 - 328	365	30	12
SLFRS 350	368 - 378	415	30	12
SLFRS 400	418 - 428	465	20	18
SLFRS 450	468 - 478	514	20	18
SLFRS 500	518 - 528	565	20	18
SLFRS 550	568 - 578	615	20	18
SLFRS 600	618 - 628	665	15	24
SLFRS 644	662 - 672	709	15	24



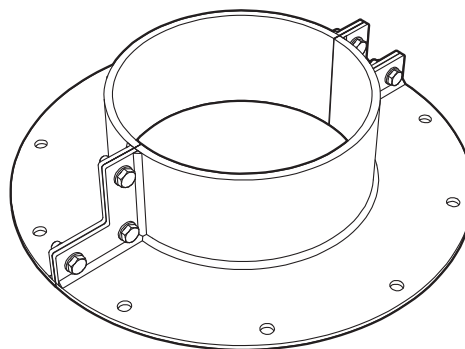
	ØD	ØQ	A°	N
SLFR 50	67 - 73	110	90	4
SLFR 70	87 - 93	130	90	4
SLFR 75	93 - 99	135	90	4
SLFR 100	118 - 128	165	60	6
SLFR 125	144 - 154	183	60	6
SLFR 150	168 - 178	206	60	6
SLFR 200	218 - 228	260	45	8

ØD : Diamètre d'ouverture
 ØQ : Diamètre primitif
 A° : Division entre les trous
 N : Nombre de trous
 Mesures en millimètres (mm)

Dimensions d'ouverture pour les douilles SLFO EXT

Installation boulonnée. Utilisez la bride comme gabarit pour percer les trous.

Nom	Ø d'ouverture (mm)
SLFO 25 EXT	35 – 45
SLFO 31 EXT	41 – 51
SLFO 43 EXT	53 – 63
SLFO 50 EXT	60 – 70
SLFO 68 EXT	78 – 88
SLFO 70 EXT	80 – 90
SLFO 75 EXT	85 – 95
SLFO 90 EXT	100 – 110
SLFO 100 EXT	120 – 130
SLFO 125 EXT	145 – 155
SLFO 127 EXT	147 – 157
SLFO 135 EXT	155 – 165
SLFO 150 EXT	170 – 180
SLFO 175 EXT	195 – 205
SLFO 185 EXT	205 – 215
SLFO 200 EXT	220 – 230
SLFO 225 EXT	245 – 255
SLFO 250 EXT	270 – 280
SLFO 300 EXT	320 – 330
SLFO 350 EXT	370 – 380
SLFO 400 EXT	420 – 430
SLFO 450 EXT	470 – 480
SLFO 500 EXT	520 – 530
SLFO 550 EXT	570 – 580
SLFO 600 EXT	620 – 630
SLFO 644 EXT	664 – 674



Clause de non-responsabilité

« Le système de passage de câbles étanche Roxtec (« système Roxtec ») est un système modulaire constitué de différents composants d'étanchéité. Chacun des composants est indispensable pour assurer les performances optimales du système Roxtec. Le système Roxtec est certifié résistant à un certain nombre de risques. Chacune des certifications ainsi que l'aptitude du système Roxtec à résister à de tels risques dépendent de tous les composants installés en tant qu'éléments du système Roxtec. La certification n'est donc valide et applicable que si tous les composants installés en tant qu'éléments du système Roxtec sont fabriqués par Roxtec ou sous licence de Roxtec (« fabricant autorisé »). Roxtec n'accorde aucune garantie de performance au système Roxtec, à moins que (I) tous les composants installés en tant qu'éléments du système Roxtec n'aient été fabriqués par un fabricant autorisé et que (II) l'acheteur se conforme aux conditions (a) et (b) ci-dessous. (a) Pendant toute la durée du stockage, le système Roxtec ou ses composants doivent être conservés à l'intérieur, dans leur emballage d'origine et à température ambiante. (b) L'installation doit être réalisée conformément aux instructions d'installation Roxtec en vigueur. Les informations relatives au produit fournies par Roxtec n'exonèrent pas l'acheteur du système Roxtec ou de ses composants de l'obligation de

déterminer de manière autonome l'adéquation des produits au processus, à l'installation et/ou à l'utilisation prévus.

Roxtec n'octroie aucune garantie pour le système Roxtec ou ses composants et décline toute responsabilité concernant les pertes ou dommages directs, indirects ou consécutifs, les pertes de profit ou autres encourus ou causés par les systèmes Roxtec ou les installations contenant des composants non fabriqués par un fabricant autorisé et/ou encourus ou causés par l'utilisation du système Roxtec d'une manière ou pour une application autre que celle pour laquelle le système Roxtec a été conçu ou prévu.

Roxtec exclut expressément toute garantie implicite de qualité marchande et d'adéquation à un usage particulier ainsi que toutes représentations et garanties explicites ou implicites découlant de la loi ou relevant des usages. L'utilisateur doit déterminer l'adéquation du système Roxtec pour l'usage prévu et assumer tous les risques et responsabilités qui y sont liés. En aucun cas Roxtec ne peut être tenu responsable des pertes ou dommages indirects, consécutifs, punitifs, spéciaux, exemplaires ou accessoires.

Les produits fabriqués par Roxtec sont vendus conformément aux Conditions générales de vente Roxtec. La dernière version des conditions générales de vente de Roxtec peut être trouvée et téléchargée à l'adresse roxtec.com/general-terms-of-sales.



Roxtec International AB
Box 540, 371 23 Karlskrona, SWEDEN
+46 455 36 67 00, info@roxtec.com
www.roxtec.com