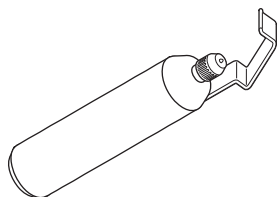


Instructions d'installation

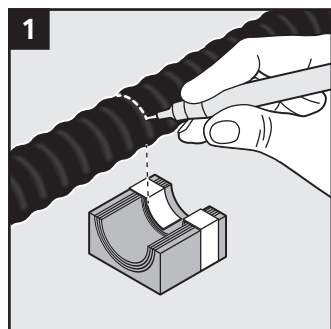
Préparation des câbles

Outils

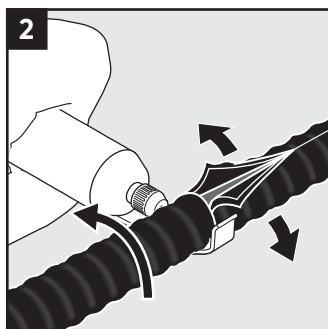


Outil de dénudage de câbles.
Recommandé par le fabricant du
câble.
(non inclus)

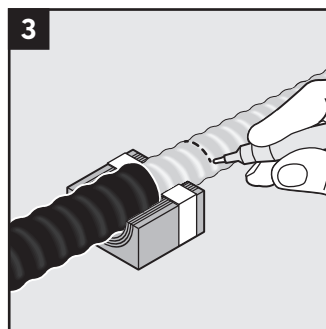
Préparation des câbles à gaines métalliques et des câbles Teck



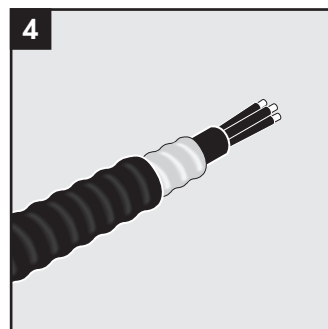
Sur le câble, marquez l'endroit où la gaine extérieure doit être retirée.



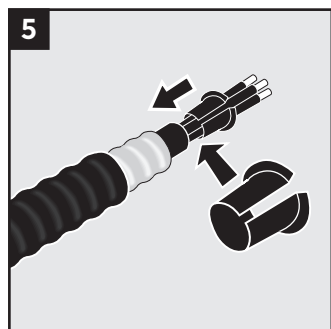
Retirez la gaine extérieure à l'aide d'un outil recommandé par le fabricant du câble. Assurez-vous de ne pas endommager l'armure du câble. Retirez tout ruban de protection ou plastique.



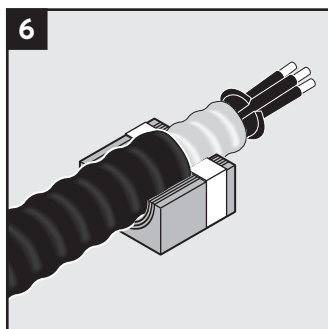
Sur l'armure, marquez avec un stylo l'endroit où l'armure doit être coupée. L'armure doit s'étendre à l'extérieur du module après l'installation conformément à l'étape 6.



Coupez l'armure du câble au niveau de la marque avec un outil recommandé par le fabricant du câble. Assurez-vous de ne pas endommager les câbles.



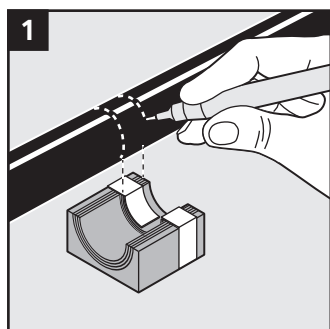
Si nécessaire, pour la protection du conducteur interne, installez une bague anti-court-circuit ou un élément similaire à l'extrémité coupée de l'armure du câble.



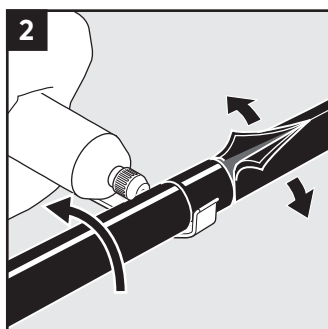
Assurez-vous que l'armure s'étend au-delà du bord du module et que la bague anti-court-circuit est en place le cas échéant.

Préparation du câble SWA option 1

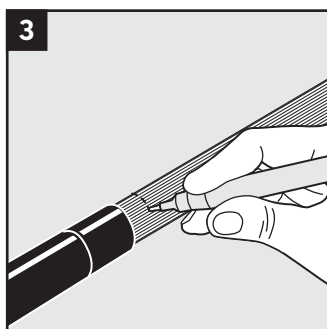
Finition de l'extrémité de l'armure du câble avec un morceau de gaine de câble.



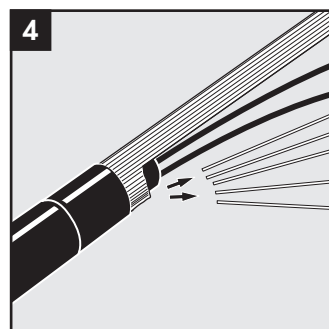
Sur le câble, faites deux marques à l'endroit où la gaine extérieure doit être coupée.



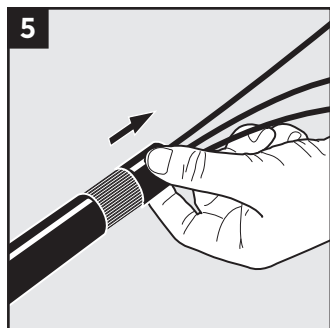
Coupez la gaine extérieure au niveau des deux marques avec un outil recommandé par le fabricant du câble. Assurez-vous de ne pas endommager l'armure du câble. Retirez l'excédent de gaine.



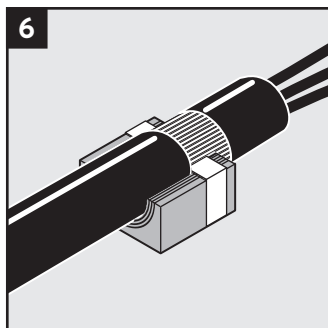
Marquez l'endroit où l'armure doit être coupée. L'armure restante doit accueillir à la fois la tresse du module et le morceau de gaine de câble selon l'étape 6.



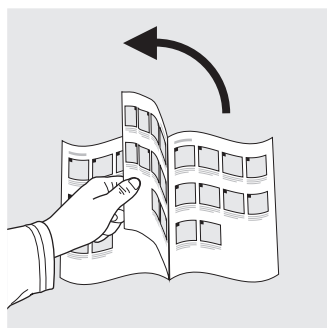
Coupez l'armure au niveau de la marque avec un outil recommandé par le fabricant du câble. Assurez-vous de ne pas endommager les câbles.



Retirez le morceau de gaine du câble pour couvrir l'extrémité de l'armure. L'armure exposée doit accueillir à la fois la tresse et le caoutchouc restant du module.



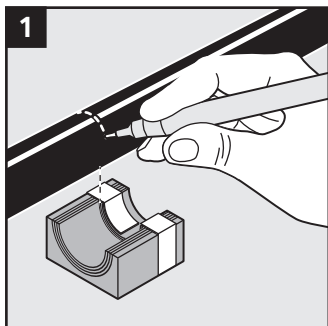
Assurez-vous que le morceau de gaine de câble est complètement à l'extérieur du module.



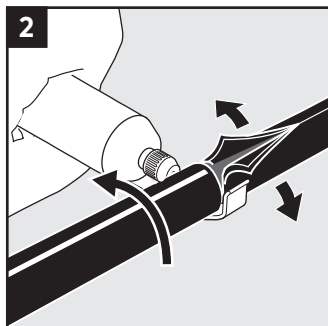
Voir la page suivante pour l'alternative 2.

Préparation du câble SWA option 2

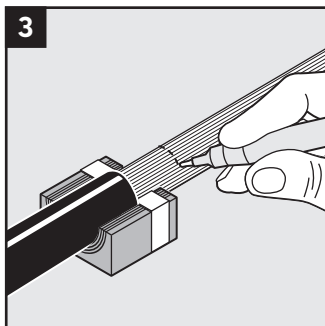
Protection de l'extrémité de l'armure du câble avec une gaine thermorétractable ou un ruban adhésif.



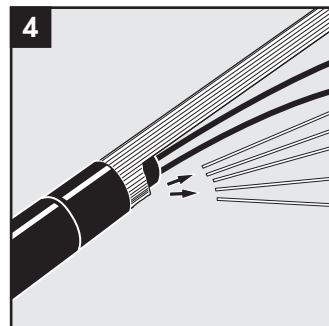
Sur le câble, marquez l'endroit où la gaine extérieure doit être coupée.



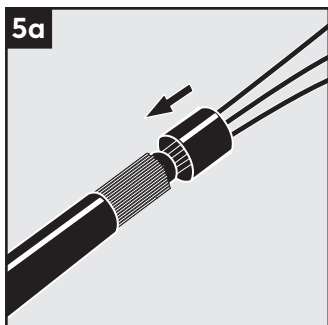
Coupez la gaine extérieure au niveau de la marque avec un outil recommandé par le fabricant du câble. Assurez-vous de ne pas endommager l'armure du câble.



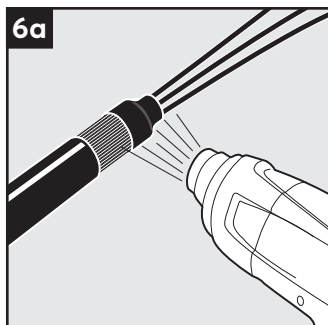
Marquez l'endroit où l'armure doit être coupée. Le blindage restant doit accueillir à la fois la tresse du module et le morceau de gaine thermorétractable selon l'étape 7a ou 7b.



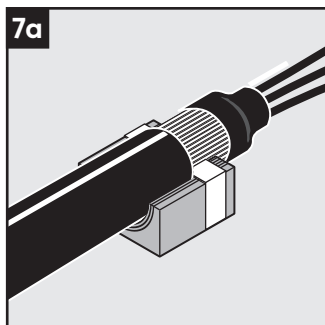
Coupez l'armure au niveau de la marque avec un outil recommandé par le fabricant du câble. Assurez-vous de ne pas endommager les câbles.



Couvrez l'extrémité du blindage avec un morceau de gaine thermorétractable.

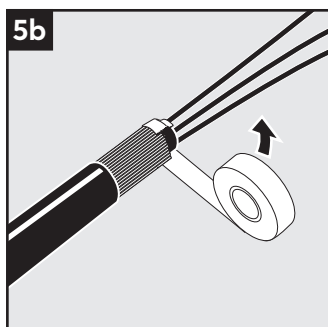


Utilisez un pistolet à air chaud pour rétrécir la gaine.

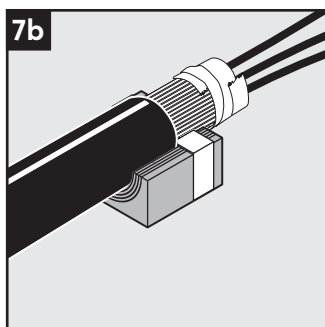
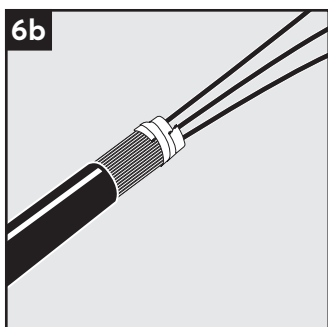


Assurez-vous que la gaine thermorétractable est complètement à l'extérieur du module.

Alternative



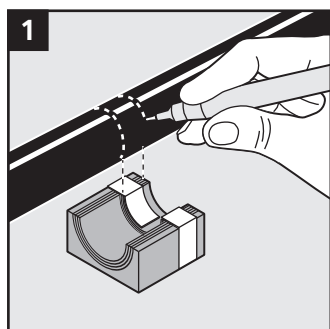
Fixez l'extrémité de l'armure avec du ruban adhésif.



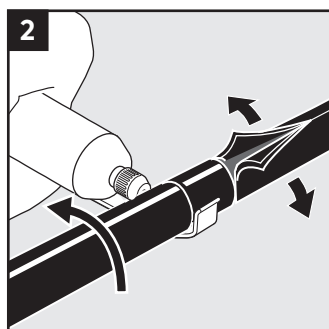
Assurez-vous que le ruban est complètement à l'extérieur du module.

Préparation du câble tressé option 1

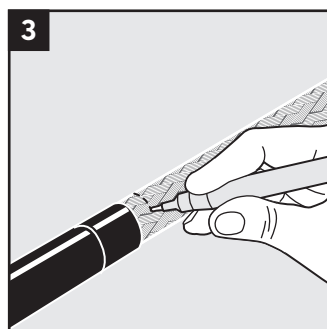
Finition de l'extrémité de l'armure du câble avec un morceau de gaine de câble.



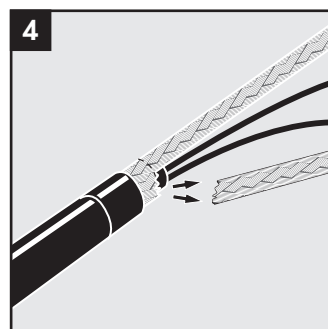
1 Sur le câble, faites deux marques à l'endroit où la gaine extérieure doit être coupée.



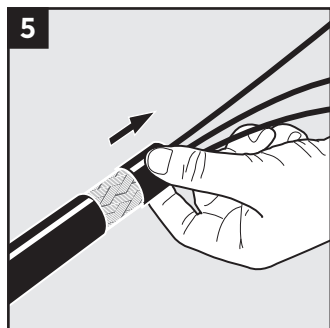
2 Coupez la gaine extérieure au niveau des deux marques avec un outil recommandé par le fabricant du câble. Veillez à ne pas endommager la tresse du câble. Retirez l'excédent de gaine.



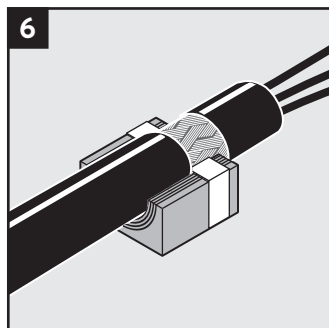
3 Marquez l'endroit où la tresse du câble doit être coupée. La tresse de câble restante doit accueillir à la fois la tresse du module et le morceau de la gaine du câble selon l'étape 6.



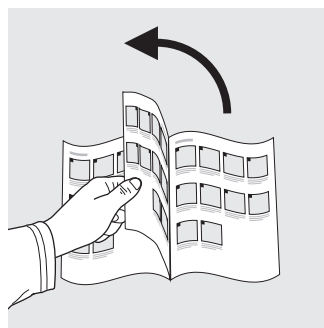
4 Coupez la tresse au niveau du repère avec un outil recommandé par le fabricant du câble. Assurez-vous de ne pas endommager les câbles.



5 Tirez le morceau de gaine du câble afin de couvrir l'extrémité de la tresse du câble. La tresse de câble exposée doit accueillir à la fois la tresse et le caoutchouc restant du module.



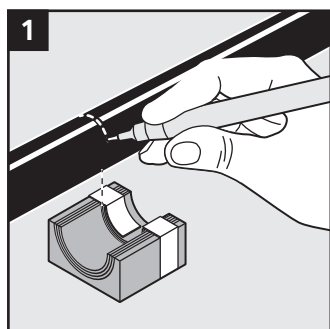
6 Assurez-vous que le morceau de gaine de câble est complètement à l'extérieur du module.



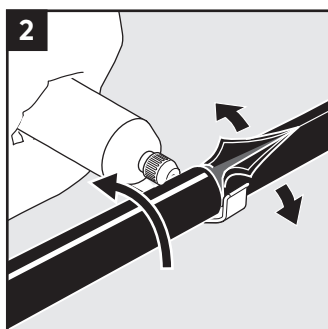
Voir la page suivante pour l'alternative 2.

Préparation du câble tressé option 2

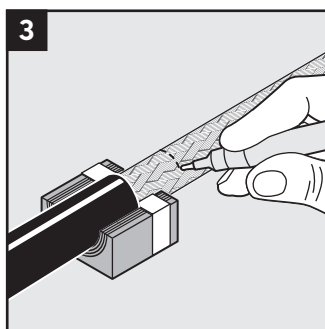
Finition de l'extrémité de la tresse du câble avec une gaine thermorétractable ou du ruban adhésif.



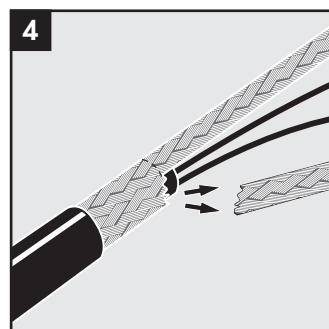
1 Sur le câble, marquez l'endroit où la gaine extérieure doit être coupée.



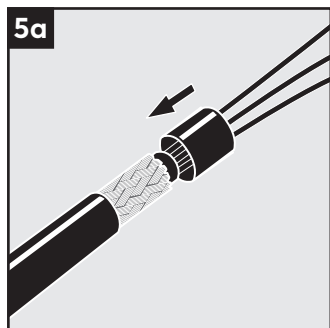
2 Coupez la gaine extérieure au niveau de la marque avec un outil recommandé par le fabricant du câble. Veillez à ne pas endommager la tresse du câble.



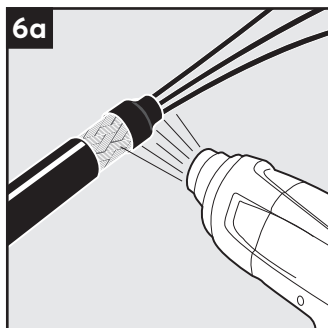
3 Marquez l'endroit où la tresse doit être coupée. La tresse de câble restante doit accueillir à la fois la tresse du module et le morceau de tube thermorétractable selon l'étape 7a ou 7b.



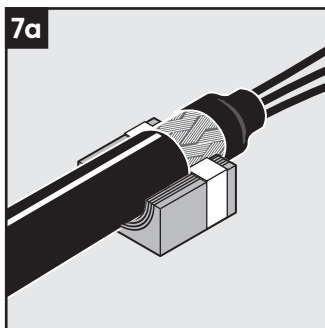
4 Coupez la tresse du câble au niveau du repère avec un outil recommandé par le fabricant du câble. Assurez-vous de ne pas endommager les câbles.



5a Recouvrez l'extrémité de la tresse du câble avec un morceau de gaine thermorétractable.

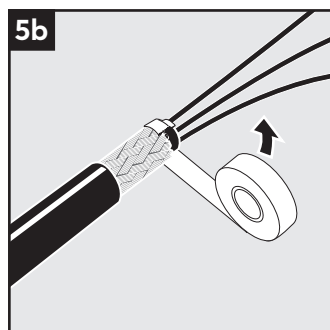


6a Utilisez un pistolet à air chaud pour rétrécir la gaine.

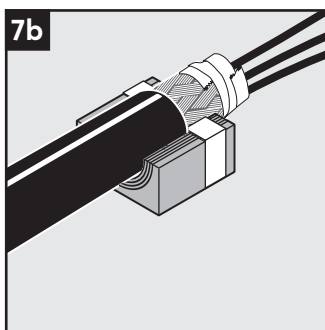
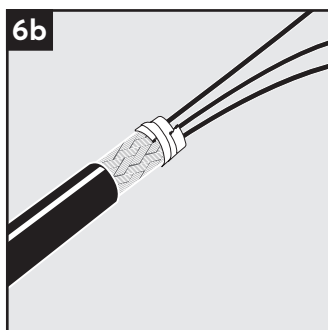


7a Assurez-vous que la gaine thermorétractable est complètement à l'extérieur du module.

Alternative



5b Fixez l'extrémité de la tresse du câble avec du ruban adhésif.



7b Assurez-vous que le ruban est complètement à l'extérieur du module.

Remarque

- La bague anti-court-circuit n'est pas fournie par Roxtec.
- Des agréments ou des certificats peuvent comporter des modifications ou des restrictions liées à cette application.
- La dernière version de ce document et des documents associés se trouvent sur roxtec.com.

Clause de non-responsabilité

« Le système de passage de câbles étanche Roxtec (« système Roxtec ») est un système modulaire constitué de différents composants d'étanchéité. Chacun des composants est indispensable pour assurer les performances optimales du système Roxtec. Le système Roxtec est certifié résistant à un certain nombre de risques. Chacune des certifications ainsi que l'aptitude du système Roxtec à résister à de tels risques dépendent de tous les composants installés en tant qu'éléments du système Roxtec. La certification n'est donc valide et applicable que si tous les composants installés en tant qu'éléments du système Roxtec sont fabriqués par Roxtec ou sous licence de Roxtec (« fabricant autorisé »). Roxtec n'accorde aucune garantie de performance au système Roxtec, à moins que (I) tous les composants installés en tant qu'éléments du système Roxtec n'aient été fabriqués par un fabricant autorisé et que (II) l'acheteur se conforme aux conditions (a) et (b) ci-dessous. (a) Pendant toute la durée du stockage, le système Roxtec ou ses composants doivent être conservés à l'intérieur, dans leur emballage d'origine et à température ambiante. (b) L'installation doit être réalisée conformément aux instructions d'installation Roxtec en vigueur. Les informations relatives au produit fournies par Roxtec n'exonèrent pas l'acheteur du système Roxtec ou de ses composants de l'obligation de

déterminer de manière autonome l'adéquation des produits au processus, à l'installation et/ou à l'utilisation prévus.

Roxtec n'octroie aucune garantie pour le système Roxtec ou ses composants et décline toute responsabilité concernant les pertes ou dommages directs, indirects ou consécutifs, les pertes de profit ou autres encourus ou causés par les systèmes Roxtec ou les installations contenant des composants non fabriqués par un fabricant autorisé et/ou encourus ou causés par l'utilisation du système Roxtec d'une manière ou pour une application autre que celle pour laquelle le système Roxtec a été conçu ou prévu.

Roxtec exclut expressément toute garantie implicite de qualité marchande et d'adéquation à un usage particulier ainsi que toutes représentations et garanties explicites ou implicites découlant de la loi ou relevant des usages. L'utilisateur doit déterminer l'adéquation du système Roxtec pour l'usage prévu et assumer tous les risques et responsabilités qui y sont liés. En aucun cas Roxtec ne peut être tenu responsable des pertes ou dommages indirects, consécutifs, punitifs, spéciaux, exemplaires ou accessoires.

Les produits fabriqués par Roxtec sont vendus conformément aux Conditions générales de vente Roxtec. La dernière version des conditions générales de vente de Roxtec peut être trouvée et téléchargée à l'adresse roxtec.com/general-terms-of-sales.



Roxtec International AB
Box 540, 371 23 Karlskrona, SWEDEN
+46 455 36 67 00, info@roxtec.com
www.roxtec.com