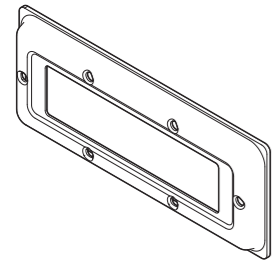
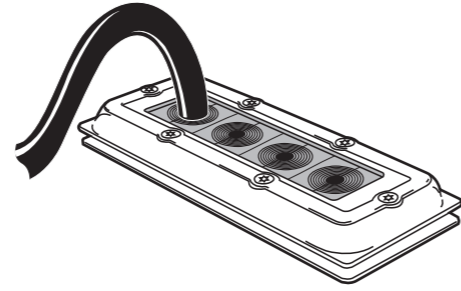


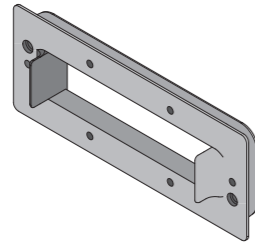
施工説明書

Roxtec CF 16

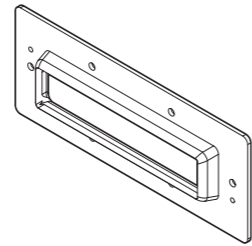
部品構成



フロント・プレート



圧縮ゴム



バック・プレート



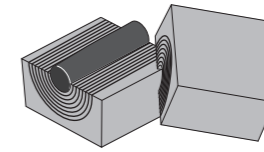
M6 ネジ
6個



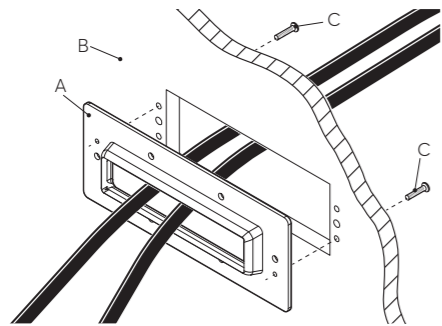
M5 ネジ
2個



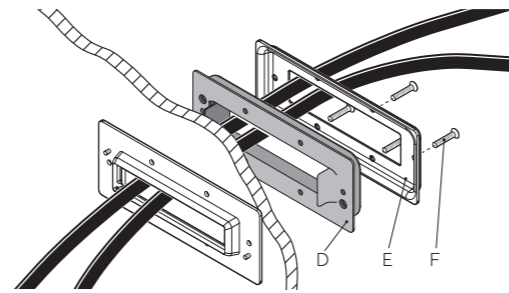
Roxtec 潤滑剤



Roxtec CM シーリングモジュール



A: バック・プレート
B: キャビネット壁面
C: M5ネジ



D: 圧縮ゴム
E: フロント・プレート
F: M6ネジ

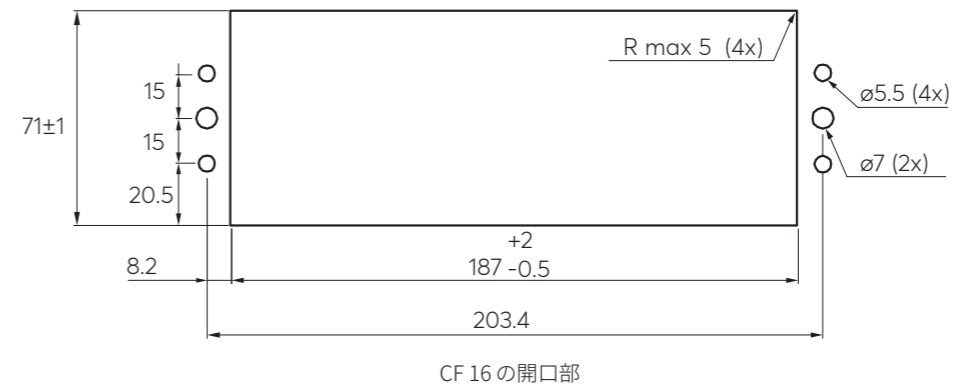
工具

- トルクスキー
- プラスドライバー (非売品)

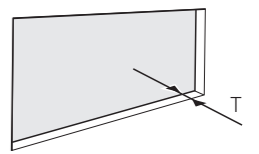
安全に関する情報

Roxtec製品の施工は、設備を停止してから行うことをおすすめします。国内の規制や施工に関する法令に従ってください。敷設済みの配線や設備に影響がある場合は、メーカーの指示に従って施工してください。

開口部



CF 16 の開口部

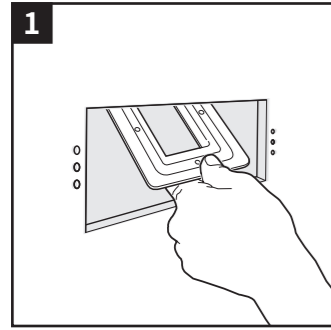


最大壁面厚み (T) = 4 mm

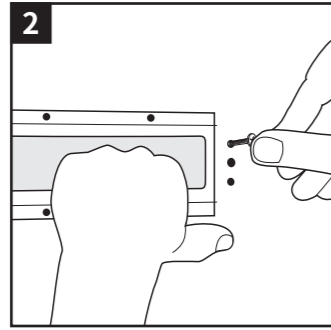
注意

- 最適な性能を確保するため、施工後 24 時間以上経過するまではケーブル/パイプに負荷や圧力をかけないでください。
- 組合せて使う部品: CM 部品
- フレームに対して、ケーブルは真っ直ぐ通してください。
- 承認や認証の中には、この用途に関連する改正点や制約条件がある場合があります。
- 本施工説明書および関連文書の最新バージョンは、roxtec.com をご確認ください。

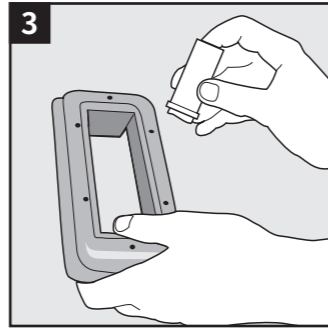
製品取付



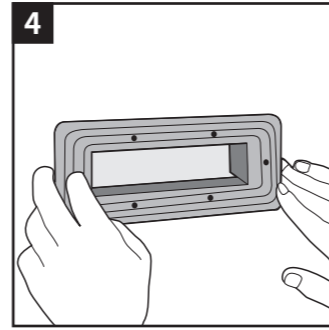
取付側面の開口部からバック・プレートを外に出してください。



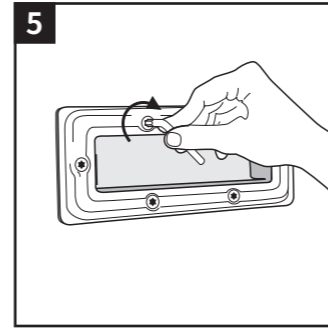
バックプレートを2本のネジで固定してください。



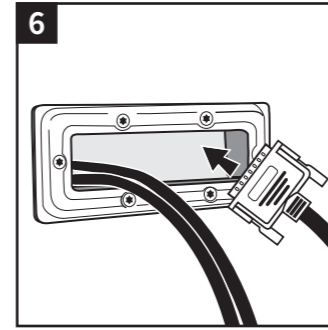
圧縮ゴムの全表面に Roxtec 潤滑剤を十分に塗布してください。



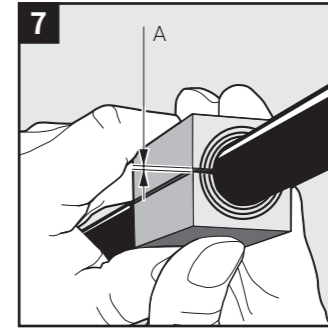
圧縮ゴムを取付側面から設置してください。



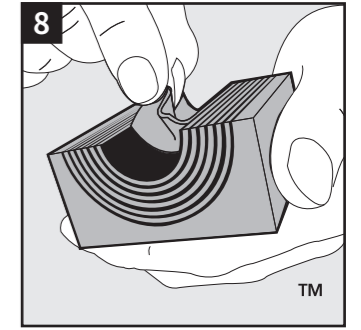
圧縮ゴムの上にフロントプレートを被せて、ネジで仮止めてください。



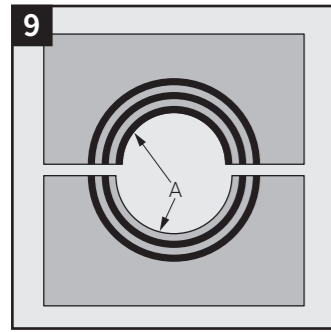
ケーブルをフレームに通してください。



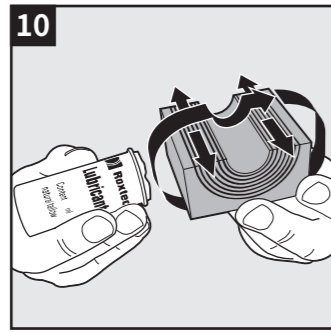
ケーブル/パイプに押し当てたとき、対になるモジュール間に 0.1~1.0 mm (A) の隙間を確保してください。



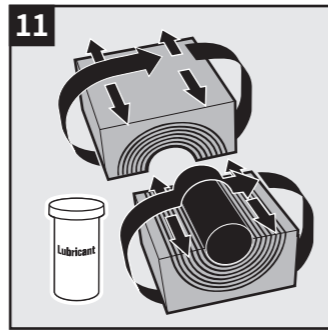
モジュールはゴム層を剥がして調整してください。



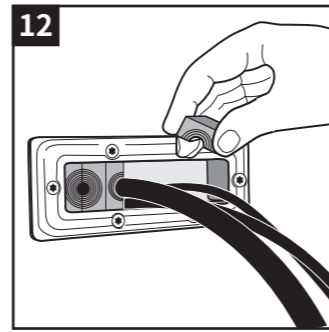
図の A で示す通り、対になるモジュールのレイヤー枚数差は 1 枚までです。



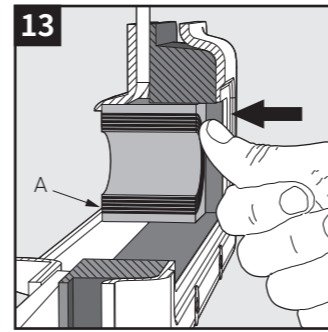
モジュールのすべてのシール面に潤滑剤を塗ります。



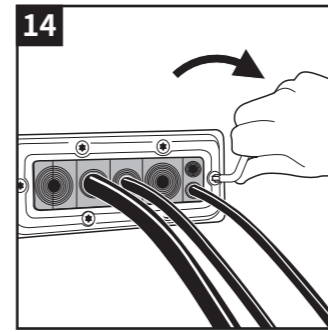
予備用モジュールのシール面にも Roxtec 潤滑剤を塗ってください。芯棒は取り外さないでください。



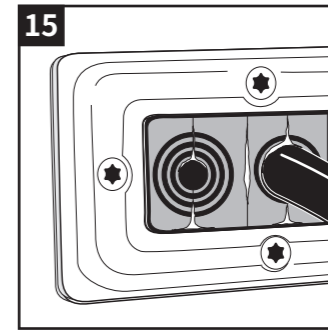
取付側面からモジュールを挿入してください。



モジュールを端 (A) まで完全に挿入してください。



短辺方向から対角線上にネジを少しずつ締め付けてください。推奨締付トルク: 7 Nm

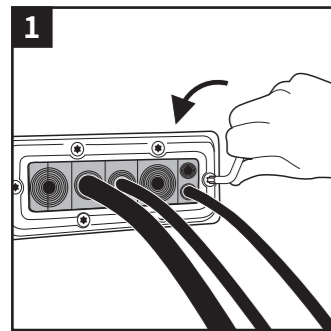


潤滑剤がはみ出している場合は、密に密閉が確保されていることを示します。

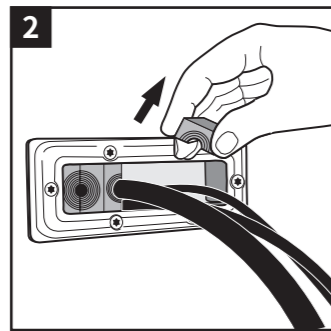


必要に応じて、追加の情報を確認してください。

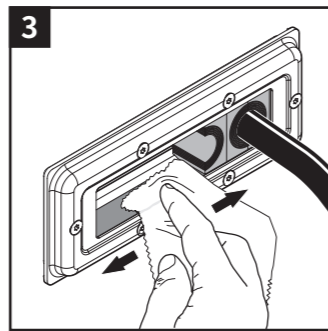
取外しと再施工



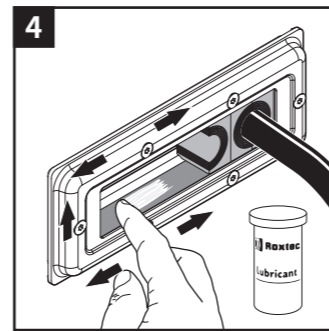
トルクスねじを対角線上の順序で少しずつ緩めてください。



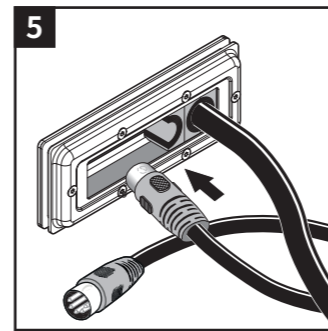
必要なモジュールを取り外してください。



露出したパッキングスペースをきれいな状態にしてください。



露出したパッキングスペースに Roxtec 潤滑剤を塗布してください。



その後、再度施工の手順を続けてください。

免責事項

Roxtec ケーブルおよびパイプ・エントリー・シーリング・システム (以下、「Roxtec システム」) は様々な部品から構成されるモジュラー式のシーリングシステムです。それぞれの構成部品は、Roxtec システムが最大限の性能を発揮するために欠かすことができません。Roxtec システムは、様々な危険への耐性を認証されています。このような認証や耐性は、Roxtec システムを構成するすべての部品に依存するものです。したがって、Roxtec システムを構成するすべての部品が Roxtec のライセンスを受けて製造されたもの (以下、このようなライセンスを受けた業者を「認定製造業者」とする) でない限り、認証は無効となり適用されません。なお、Roxtec では以下要件の両方が満たされないと、Roxtec システムの性能を保証しないものとします。(i) Roxtec システムを構成するすべての部品が認定製造業者により製造されていること、(ii) 買主が以下の (a) ならびに (b) を遵守していること。

(a) Roxtec システムまたはその部品は、納入時のパッケージに入れたまま屋内で至適保管する。

(b) 施工は、その時点で有効な Roxtec の施工指示に従って行う。

Roxtec は製品情報を提供しますが、Roxtec システムまたはその構成部品の購入者は、予定している作業方法、施工または用途に製品が適合するかどうかを、自身で判断する義務を負います。Roxtec は、認定製造業者以外によって製造された構成部品を使用した Roxtec システム、または、本来の仕様や目的とは異なる方法や用途での施工により生じた損失または損害について、直接的、間接的、二次発生的、喪失利益、その他いずれの種類であるかを問わず、Roxtec システムまたはその部品に対して保証を行わず、一切の責任を負わないものとします。

Roxtec は、商品性および特定目的に対する適合性に関する黙示的な保証、ならびに制定法または判例法により定められたすべての明示的または黙示的な表明と保証を明示的に除外します。ユーザーは Roxtec システムが意図する使用に適合するかどうかを判断し、その判断に関するすべてのリスクと責任を負うものとします。いかなる場合も、Roxtec は、間接的、結果的、懲罰的、特別、または付随的な損害または損失には責任を負いません。

Roxtec の製品は、Roxtec の一般販売条件に従って提供・販売されます。Roxtec の一般販売条件の最新版は、roxtec.com/general-terms-of-sales で閲覧・ダウンロードできます。

システム、または、本来の仕様や目的とは異なる方法や用途での施工により生じた損失または損害について、直接的、間接的、二次発生的、喪失利益、その他いずれの種類であるかを問わず、Roxtec システムまたはその部品に対して保証を行わず、一切の責任を負わないものとします。

Roxtec は、商品性および特定目的に対する適合性に関する黙示的な保証、ならびに制定法または判例法により定められたすべての明示的または黙示的な表明と保証を明示的に除外します。ユーザーは Roxtec システムが意図する使用に適合するかどうかを判断し、その判断に関するすべてのリスクと責任を負うものとします。いかなる場合も、Roxtec は、間接的、結果的、懲罰的、特別、または付随的な損害または損失には責任を負いません。

Roxtec の製品は、Roxtec の一般販売条件に従って提供・販売されます。Roxtec の一般販売条件の最新版は、roxtec.com/general-terms-of-sales で閲覧・ダウンロードできます。



Roxtec International AB
Box 540, 371 23 Karlskrona, SWEDEN
+46 455 36 67 00, info@roxtec.com
www.roxtec.com