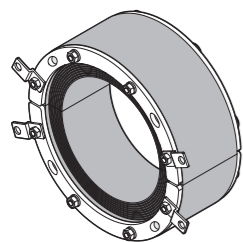


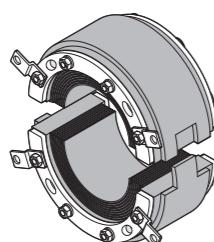
# Instructions d'installation

## Bague Roxtec RS UG™

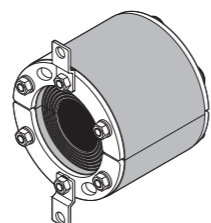
### Composants



Roxtec RS 225 UG



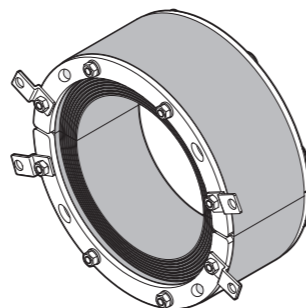
Roxtec RS 160 UG



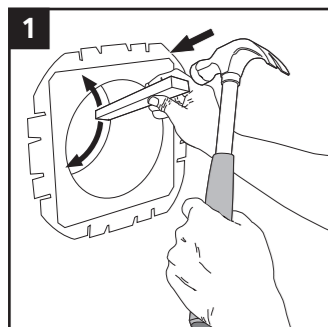
Roxtec RS 70 UG



Lubrifiant Roxtec



### Installation dans un KOS (knock-out sleeve)



1  
Avant de faire passer des câbles ou des tuyaux, retirez l'opercule et éliminez tous les résidus.

### Informations supplémentaires



Des informations complémentaires sont disponibles, notamment des plans, des ouvertures, des vidéos, des classifications et des certificats.



Scannez le code QR ou rendez-vous sur [roxtec.com](http://roxtec.com) pour obtenir des informations supplémentaires.

### Consignes de sécurité

Roxtec recommande que toutes les installations soient effectuées sans que l'installation soit exploitée. Respectez les réglementations nationales et les codes d'installation. Toute action affectant le réseau acheminé doit être effectuée conformément aux recommandations du fabricant.

### Données techniques

Le couple nécessaire pour comprimer la bague dépend de plusieurs facteurs, notamment la taille du câble ou du tuyau, la quantité de lubrifiant utilisée, la taille de l'ouverture ou le matériel contenu dans la gaine du câble, etc.

Nom	Ø d'ouverture (mm)	Pour Ø de câble/tuyau (mm)	Couple (Nm)	Dimensions de l'outil (mm)
RS 70 UG	70 – 75	9 – 33	max7	10
RS 75 UG	75 – 80	9 – 33	max7	10
RS 80 UG	80 – 85	9 – 33	max7	10
RS 90 UG	90 – 95	24 – 53	max7	10
RS 95 UG	95 – 100	24 – 53	max7	10
RS 100 (4») UG	100 – 105	39 – 63	max7	10
RS 100 (4») 24–53 UG	100 – 105	24 – 53	max7	10
RS 105 UG	105 – 110	39 – 63	max7	10
RS 110 UG	110 – 115	39 – 63	max7	10
RS 125 (5») UG	125 – 130	55 – 88	max7	10
RS 130 UG	130 – 135	55 – 88	max7	10
RS 135 55–88 UG	135 – 140	55 – 88	max7	10
RS 135 UG	135 – 140	65 – 98	max7	10
RS 140 UG	140 – 145	65 – 98	max7	10
RS 145 UG	145 – 150	65 – 98	max7	10
RS 150 UG	150 – 155	80 – 113	max7	10
RS 153 (6») UG	152,5 – 157,5	80 – 113	max7	10
RS 155 UG	155 – 160	80 – 113	max7	10
RS 160 UG	160 – 165	80 – 113	max7	10
RS 185 UG	185 – 190	114 – 148	max7	10
RS 190 UG	190 – 195	114 – 148	max7	10
RS 195 UG	195 – 200	114 – 148	max7	10
RS 200 (8») UG	200 – 205	130 – 163	max7	10
RS 205 UG	205 – 210	130 – 163	max7	10
RS 210 UG	210 – 215	130 – 163	max7	10
RS 225 UG	225 – 230	146 – 179	max17	13
RS 230 UG	230 – 235	146 – 179	max17	13
RS 235 UG	235 – 240	146 – 179	max17	13
RS 250 UG	250 – 255	171 – 204	max17	13
RS 255 UG	255 – 260	171 – 204	max17	13
RS 260 UG	260 – 265	171 – 204	max17	13

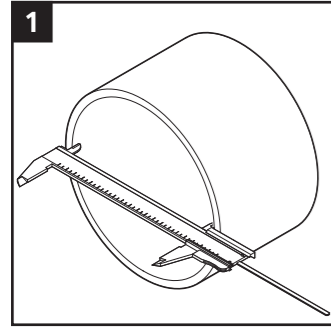
### Outils

- Clé (non incluse)
- Pied à coulisse (non inclus)
- Marteau (non inclus)
- Brosse (non incluse)

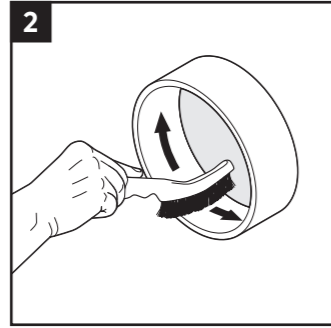
### À installer dans

- Douilles soudées
- Douilles boulonnées
- Douilles coulées dans le béton
- Trous carottés
- Trous non perpendiculaires

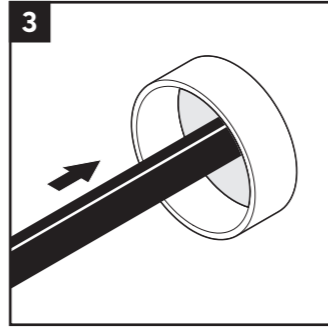
## Installation



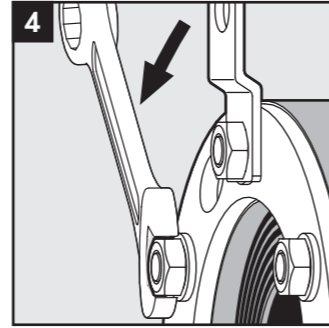
Faites une ouverture ou vérifiez-la.



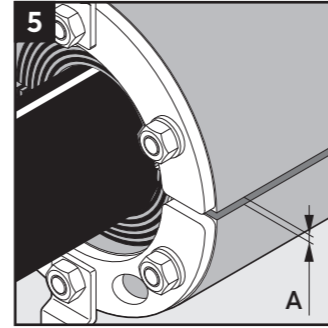
Nettoyez l'ouverture.



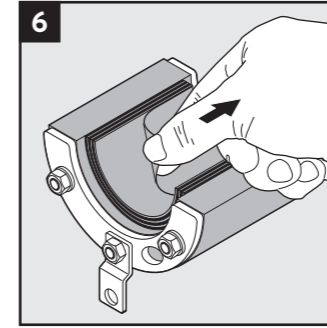
Tirez le câble/tuyau, de manière droite et centrée, à travers l'ouverture.



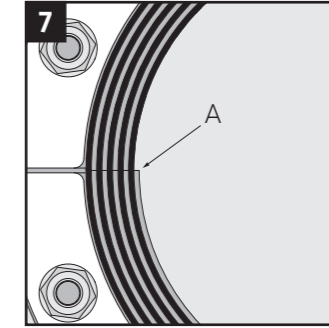
Desserrez tous les écrous.



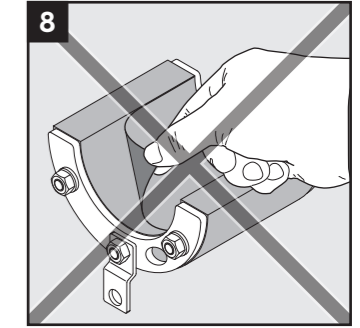
Obtenez un espace de 0-10 mm (A) entre les deux moitiés lorsqu'elles sont maintenues contre le câble/tuyau.



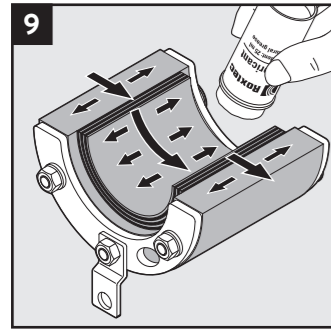
Adaptez la bague RS UG en retirant les couches.



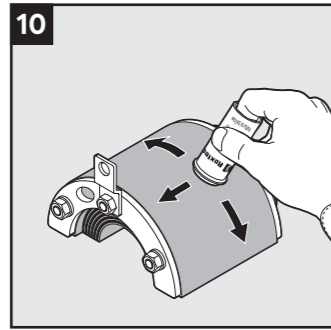
Le nombre de couches ne peut pas différer (A) de plus d'une couche entre les moitiés de bague correspondantes.



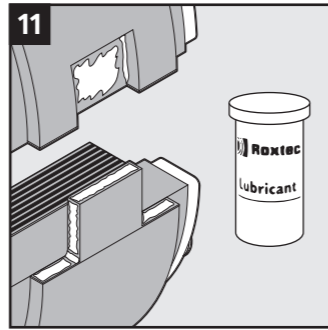
Ne retirez pas la dernière couche.



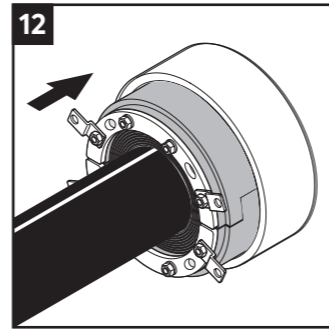
Lubrifiez les surfaces d'étanchéité intérieures avec du lubrifiant Roxtec.



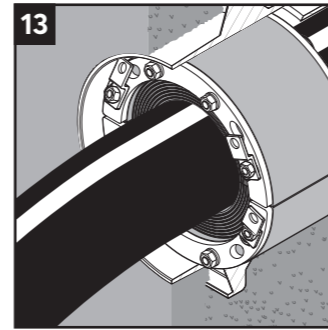
Lubrifiez légèrement les surfaces extérieures d'étanchéité avec du lubrifiant Roxtec.



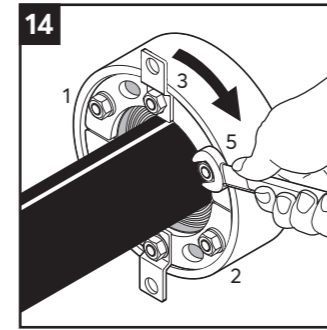
Lubrifiez soigneusement les coins.



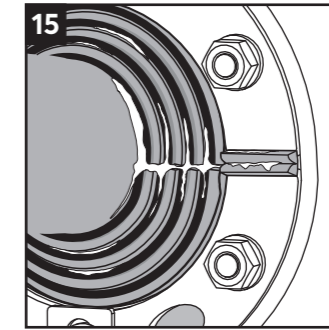
Insérez les demi-bagues dans la douille.



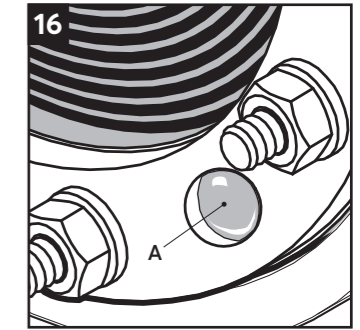
Pliez ou retirez les languettes pour insérer davantage la bague (voir note).



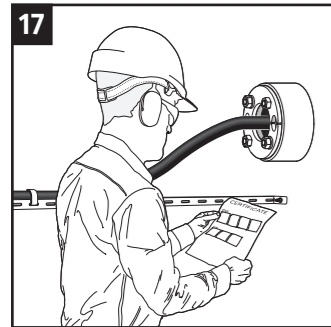
Serrez fermement les écrous en croix petit à petit.



Un caoutchouc bombé et un lubrifiant visible en saillie indiquent une bague étanche.



La partie intérieure en caoutchouc doit présenter un renflement visible (A) dans chaque trou.



### Inspection après l'installation

- Les vis sont-elles serrées uniformément ?
- Les couches sont-elles correctement pelées ?
- Le lubrifiant dépasse-t-il ?
- Le caoutchouc est-il bombé ?

Consultez la documentation complémentaire en cas de besoin.

### Remarque

- Une bague RS UG avec un noyau central peut être utilisée comme capacité de réserve.
- Patientez 24 heures après l'installation avant d'exposer les câbles/tuyaux à une tension ou à une pression.
- Les câbles/tuyaux doivent être parallèles à la douille/l'ouverture.
- Le câble/tuyau doit être soutenu s'il est lourd afin d'éviter tout endommagement ou affaissement de la bague.
- Ne retirez pas la dernière couche de caoutchouc de chaque moitié d'étanchéité.
- Les languettes (brides de butée) peuvent être utilisées lors de l'installation pour s'assurer que toutes les pièces d'étanchéité sont complètement insérées à l'intérieur de l'ouverture. Il ne faut pas forcément les utiliser ni les visser à la structure.
- Des agréments ou des certificats peuvent comporter des modifications ou des restrictions liées à cette application.
- La dernière version de ce document et des documents associés se trouvent sur [roxtec.com](http://roxtec.com).

### Clause de non-responsabilité

« Le système de passage de câbles étanche Roxtec (« système Roxtec ») est un système modulaire constitué de différents composants d'étanchéité. Chacun des composants est indispensable pour assurer les performances optimales du système Roxtec. Le système Roxtec est certifié résistant à un certain nombre de risques. Chacune des certifications ainsi que l'aptitude du système Roxtec à résister à de tels risques dépendent de tous les composants installés en tant qu'éléments du système Roxtec. La certification n'est donc valide et applicable que si tous les composants installés en tant qu'éléments du système Roxtec sont fabriqués par Roxtec ou sous licence de Roxtec (« fabricant autorisé »). Roxtec n'accorde aucune garantie de performance ou système Roxtec, à moins que (i) tous les composants installés en tant qu'éléments du système Roxtec n'aient été fabriqués par un fabricant autorisé et que (ii) l'acheteur se conforme aux conditions (a) et (b) ci-dessous. (a) Pendant toute la durée du stockage, le système Roxtec ou ses composants doivent être conservés à l'intérieur, dans leur emballage d'origine et à température ambiante. (b) L'installation doit être réalisée conformément aux instructions d'installation Roxtec en vigueur. Les informations relatives au produit fournies par Roxtec n'exonèrent pas l'acheteur du système Roxtec ou de ses composants de l'obligation de

déterminer de manière autonome l'adéquation des produits au processus, à l'installation et/ou à l'utilisation prévus.

Roxtec n'octroie aucune garantie pour le système Roxtec ou ses composants et décline toute responsabilité concernant les pertes ou dommages directs, indirects ou consécutifs, les pertes de profit ou autres encourus ou causés par les systèmes Roxtec ou les installations contenant des composants non fabriqués par un fabricant autorisé et/ou encourus ou causés par l'utilisation du système Roxtec d'une manière ou pour une application autre que celle pour laquelle le système Roxtec a été conçu ou prévu.

Roxtec exclut expressément toute garantie implicite de qualité marchande et d'adéquation à un usage particulier ainsi que toutes représentations et garanties explicites ou implicites découlant de la loi ou relevant des usages. L'utilisateur doit déterminer l'adéquation du système Roxtec pour l'usage prévu et assumer tous les risques et responsabilités qui y sont liés. En aucun cas Roxtec ne peut être tenu responsable des pertes ou dommages indirects, consécutifs, punitifs, spéciaux, exemplaires ou accessoires. Les produits fabriqués par Roxtec sont vendus conformément aux Conditions générales de vente Roxtec. La dernière version des conditions générales de vente de Roxtec peut être trouvée et téléchargée sur [roxtec.com/general-terms-of-sales](http://roxtec.com/general-terms-of-sales).



Roxtec International AB  
Box 540, 371 23 Karlskrona, SWEDEN  
+46 455 36 67 00, [info@roxtec.com](mailto:info@roxtec.com)  
[www.roxtec.com](http://www.roxtec.com)