

Instructions d'installation

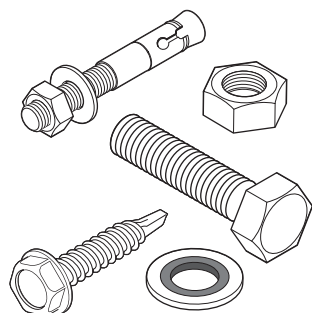
Montage de cadres et de douilles boulonnés

Informations générales

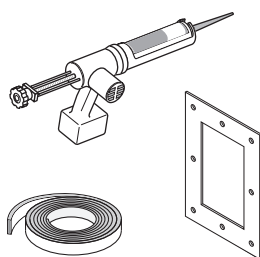


Les cadres rectangulaires et les douilles circulaires sont disponibles dans de nombreux modèles différents. L'application et la structure déterminent le cadre et le joint à utiliser. Consultez Roxtec pour obtenir des conseils ou visitez roxtec.com pour plus d'informations.

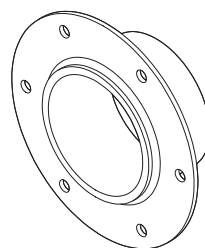
Composants



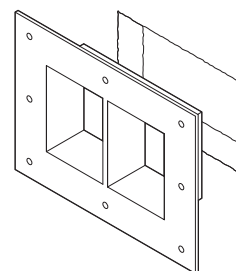
Les vis de diamètre Ø8 sont recommandées



Méthodes d'étanchéité

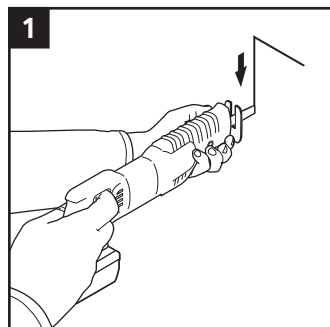


Douille circulaire

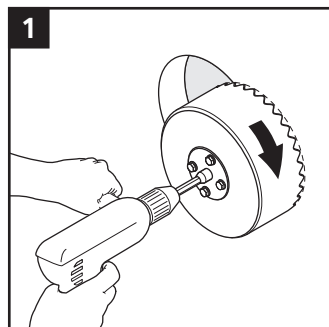


Cadre rectangulaire

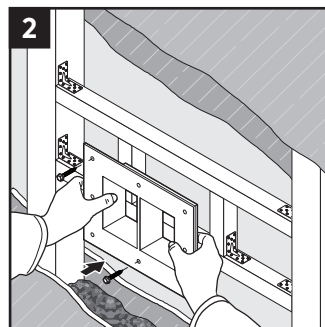
Faire une ouverture



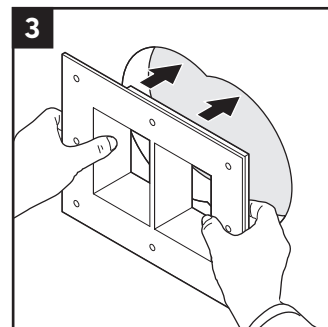
Utilisez un outil approprié pour réaliser l'ouverture. Les dimensions d'ouverture peuvent être trouvées sur roxtec.com.



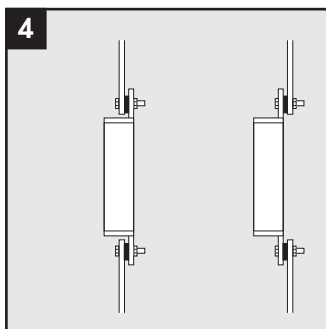
Vous pouvez également utiliser une scie cloche pour l'ouverture.



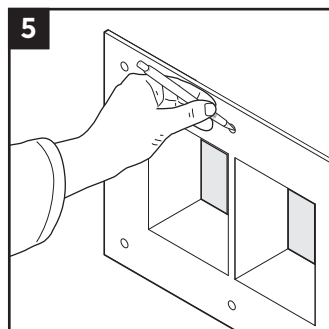
Pour les structures en plâtre ou toutes autres structures non porteuses, ajoutez une ossature supplémentaire en acier ou en bois.



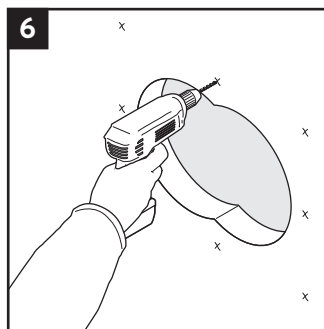
Insérez le cadre/douille dans l'ouverture.



Positions d'installation alternatives du cadre/douille.



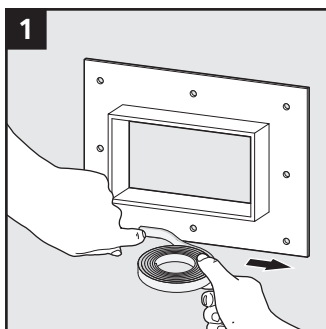
Centrez le cadre dans l'ouverture et utilisez-le comme gabarit afin de percer les trous pour la bride.



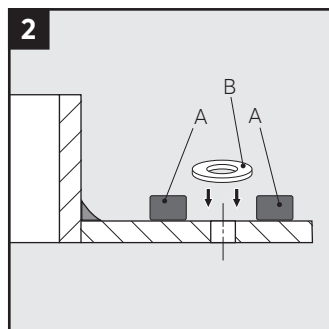
Retirez le cadre et percez les trous pour les boulons. Continuez selon la méthode d'étanchéité et les fixations que vous avez sélectionnées.

Utilisation des rubans d'étanchéité

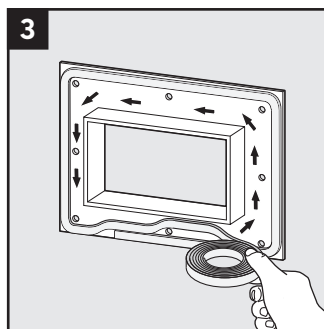
Convient aux surfaces planes, telles que le béton lisse, l'acier ou les planches.



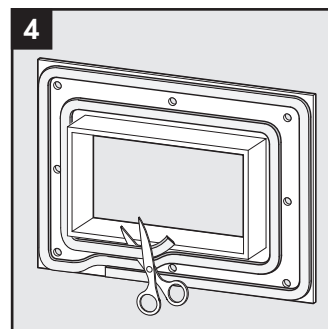
Fixez l'extrémité du ruban d'étanchéité au cadre.



Si une butée de compression (B) est nécessaire, assurez-vous que le ruban d'étanchéité (A) est dégagé de la butée de compression.



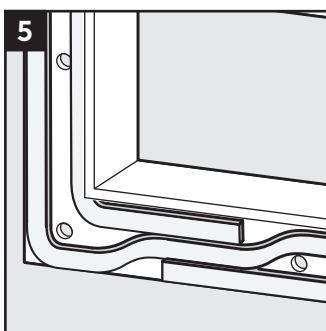
Appliquez deux tours de ruban d'étanchéité.



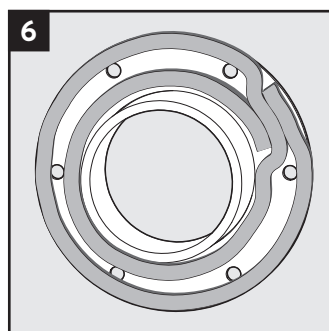
Coupez l'excédent du ruban d'étanchéité de manière à ce qu'il se chevauche comme indiqué sur l'image.

Utilisation d'un mastic

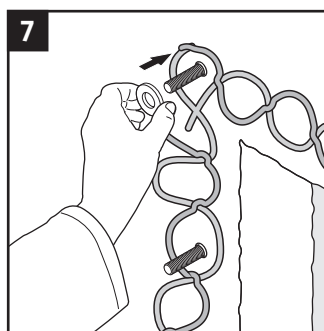
Convient aux surfaces rugueuses, telles que le béton.



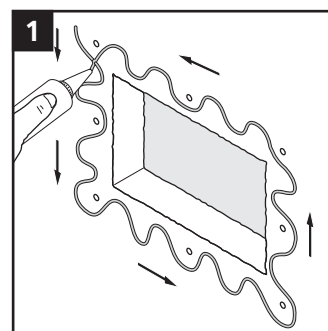
Assurez-vous que les parties du ruban d'étanchéité sont montées fermement les unes contre les autres dans la zone de chevauchement.



Ruban d'étanchéité monté sur une douille.



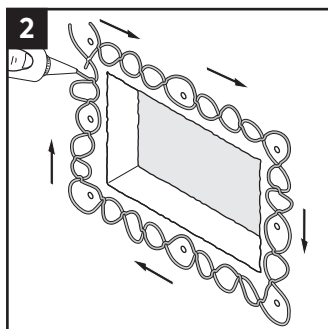
Fixez des rondelles ou un élément similaire derrière la bride pour créer une butée de compression de 2 mm pour le ruban d'étanchéité.



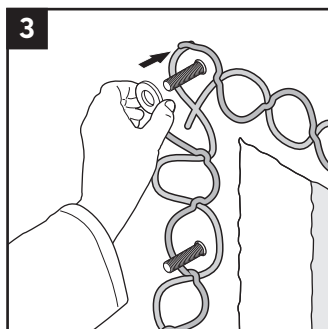
Appliquez le mastic sur la structure avec une épaisseur minimale de 6 mm.

Utilisation d'un joint prépercé

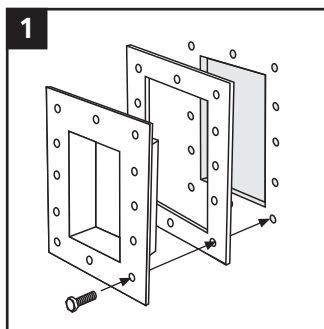
Convient aux surfaces planes, telles que l'acier.



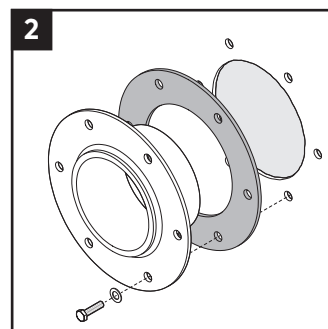
Une deuxième couche de mastic isole les trous.



Fixez des rondelles de 2 mm ou similaires derrière la bride pour assurer un espace de 2 mm entre la bride du cadre et la structure.

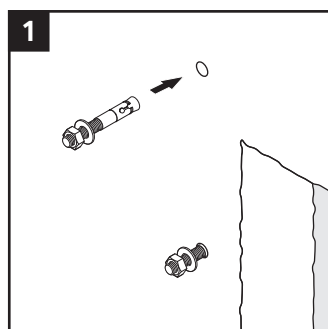


Placer le joint prépercé entre le cadre et la structure.

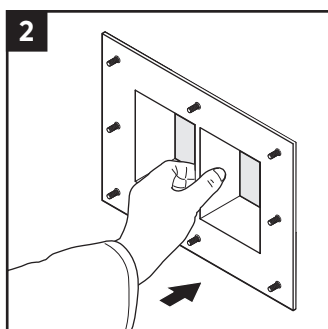


Douille circulaire avec joint prépercé.

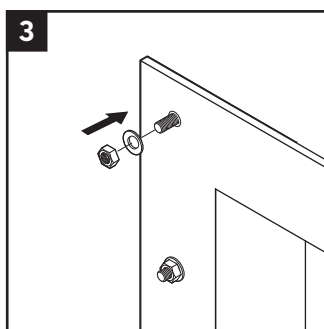
Installation avec boulons d'expansion



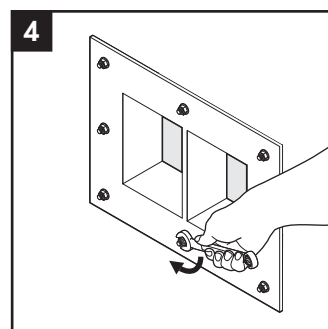
Insérez les boulons d'expansion dans les trous percés.



Fixez le cadre aux boulons.

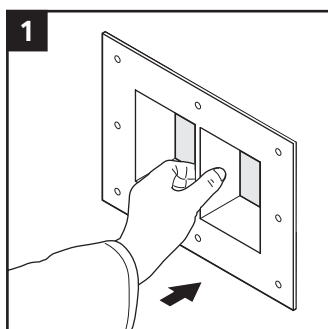


Fixez les rondelles et les écrous aux boulons d'expansion. Il est recommandé que ceux-ci soient du même type de matériau que le cadre.

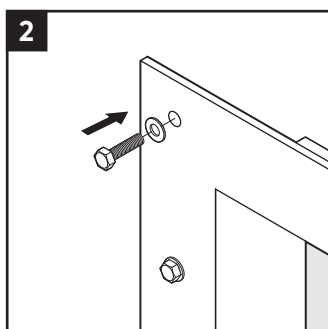


Pour terminer l'installation, serrez les écrous en croix par petites étapes en fonction des fixations sélectionnées.

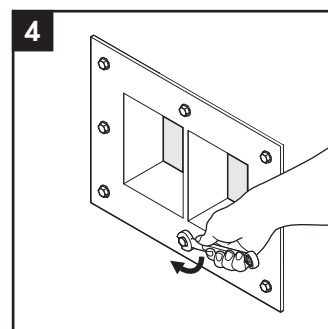
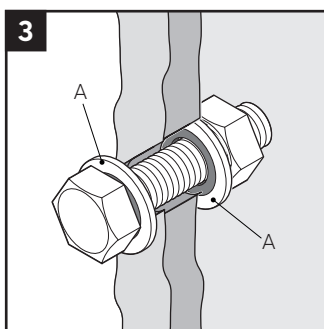
Installation avec boulons, écrous et rondelles



Insérez le cadre dans l'ouverture.

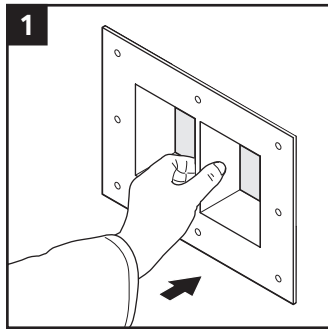


Fixez le cadre à l'aide de boulons, d'écrous et de rondelles. Les trous traversants doivent être étanchés à l'aide de mastic ou de rondelles d'étanchéité (A).

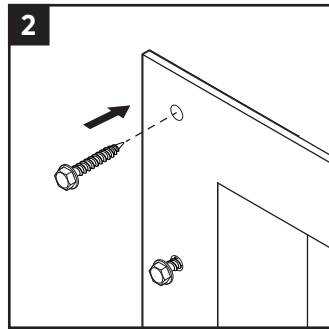


Pour terminer l'installation, serrez les écrous en croix en fonction des fixations sélectionnées.

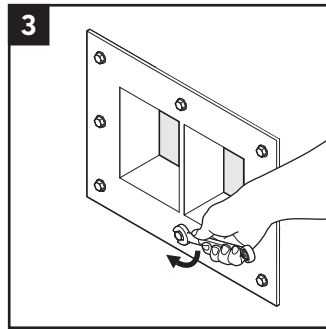
Installation avec des vis à bois



Insérez le cadre dans la structure.

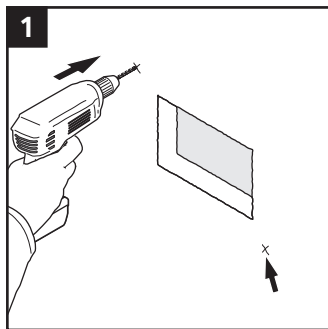


Fixez le cadre à l'aide de vis à bois.

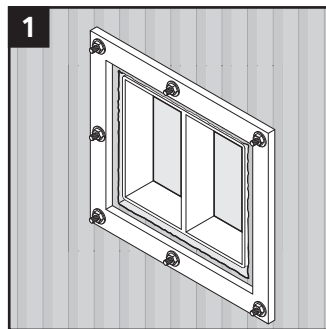
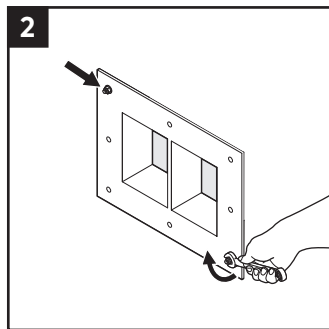


Pour terminer l'installation, serrez les écrous en croix par petites étapes en fonction des fixations sélectionnées.

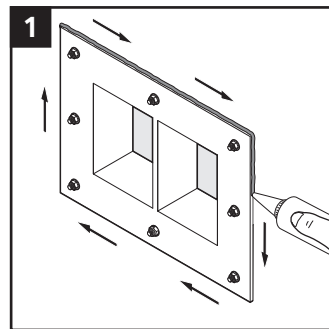
Arrangements



Pour les grands cadres, simplifiez l'installation en fixant d'abord deux boulons. Percez ensuite les trous restants avec le cadre en place.



Pour plus de stabilité, un contre-cadre peut être ajouté à l'arrière.



Pour une résistance accrue contre la corrosion et la gélifraction, appliquez un cordon de mastic autour de la bride.

Remarque

- Des composants d'étanchéité supplémentaires sont nécessaires pour une solution complète. Suivez les instructions d'installation correspondantes.
- Lors du montage de boulons d'expansion dans le béton, la distance au bord doit être d'au moins 60 mm.
- La structure et la méthode d'étanchéité choisie ont une incidence importante sur la classification et la certification. Consultez votre représentant Roxtec local.
- Les systèmes utilisant des modules d'étanchéité Roxtec de type ES nécessitent des joints conducteurs. Consultez votre représentant Roxtec local.
- Le ruban d'étanchéité TSL 15x6 ne nécessite pas de butée de compression.
- Des agréments ou des certificats peuvent comporter des modifications ou des restrictions liées à cette application.
- La dernière version de ce document et des documents associés se trouvent sur roxtec.com.

Clause de non-responsabilité

« Le système de passage de câbles étanche Roxtec (« système Roxtec ») est un système modulaire constitué de différents composants d'étanchéité. Chacun des composants est indispensable pour assurer les performances optimales du système Roxtec. Le système Roxtec est certifié résistant à un certain nombre de risques. Chacune des certifications ainsi que l'aptitude du système Roxtec à résister à de tels risques dépendent de tous les composants installés en tant qu'éléments du système Roxtec. La certification n'est donc valide et applicable que si tous les composants installés en tant qu'éléments du système Roxtec sont fabriqués par Roxtec ou sous licence de Roxtec (« fabricant autorisé »). Roxtec n'accorde aucune garantie de performance au système Roxtec, à moins que (I) tous les composants installés en tant qu'éléments du système Roxtec n'aient été fabriqués par un fabricant autorisé et que (II) l'acheteur se conforme aux conditions (a) et (b) ci-dessous. (a) Pendant toute la durée du stockage, le système Roxtec ou ses composants doivent être conservés à l'intérieur, dans leur emballage d'origine et à température ambiante. (b) L'installation doit être réalisée conformément aux instructions d'installation Roxtec en vigueur. Les informations relatives au produit fournies par Roxtec n'exonèrent pas l'acheteur du système Roxtec ou de ses composants de l'obligation de

déterminer de manière autonome l'adéquation des produits au processus, à l'installation et/ou à l'utilisation prévus.

Roxtec n'octroie aucune garantie pour le système Roxtec ou ses composants et décline toute responsabilité concernant les pertes ou dommages directs, indirects ou consécutifs, les pertes de profit ou autres encourus ou causés par les systèmes Roxtec ou les installations contenant des composants non fabriqués par un fabricant autorisé et/ou encourus ou causés par l'utilisation du système Roxtec d'une manière ou pour une application autre que celle pour laquelle le système Roxtec a été conçu ou prévu.

Roxtec exclut expressément toute garantie implicite de qualité marchande et d'adéquation à un usage particulier ainsi que toutes représentations et garanties explicites ou implicites découlant de la loi ou relevant des usages. L'utilisateur doit déterminer l'adéquation du système Roxtec pour l'usage prévu et assumer tous les risques et responsabilités qui y sont liés. En aucun cas Roxtec ne peut être tenu responsable des pertes ou dommages indirects, consécutifs, punitifs, spéciaux, exemplaires ou accessoires.

Les produits fabriqués par Roxtec sont vendus conformément aux Conditions générales de vente Roxtec. La dernière version des conditions générales de vente de Roxtec peut être trouvée et téléchargée à l'adresse roxtec.com/general-terms-of-sales.



Roxtec International AB
Box 540, 371 23 Karlskrona, SWEDEN
+46 455 36 67 00, info@roxtec.com
www.roxtec.com