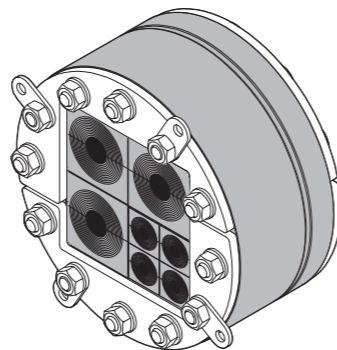


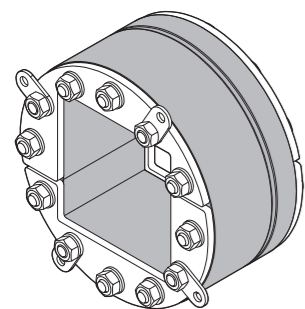
Instructions d'installation Bagues Roxtec R UG™



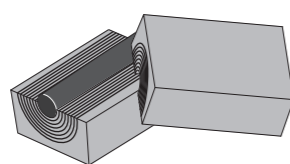
Consignes de sécurité

Roxtec recommande que toutes les installations soient effectuées sans que l'installation soit exploitée. Respectez les réglementations nationales et les codes d'installation. Toute action affectant le réseau acheminé doit être effectuée conformément aux recommandations du fabricant.

Composants



Bague R UG

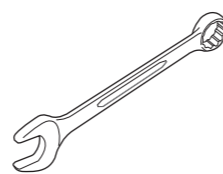


Modules RM UG

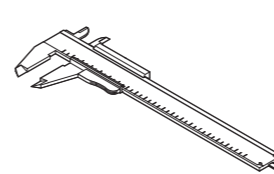


Lubrifiant

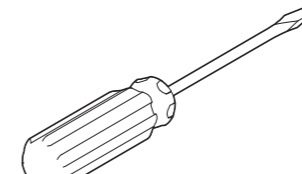
Outils



Clé (non incluse)



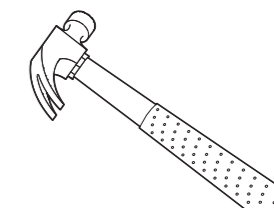
Pied à coulisse (non inclus)



Tournevis (non inclus)



Brosse (non incluse)



Marteau (non inclus)

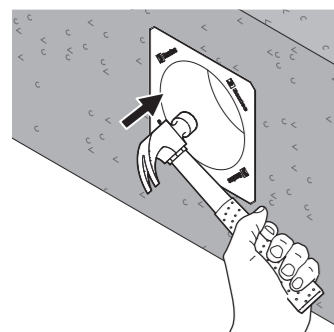
Données techniques

Nom	Ø d'ouverture (mm)	Espace de remplissage (mm)	Dimensions de l'outil (mm)
R 100 UG	100 – 102	60 x 60	10
R 150 UG	150 – 152	90 x 90	13
R 200 UG	200 – 202	120 x 120	13

Remarque

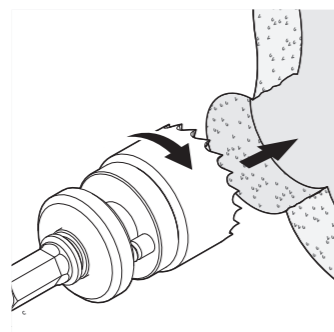
- Patientez 24 heures ou plus après l'installation avant d'exposer les câbles/tuyaux à une tension ou à une pression.
- Les câbles doivent passer directement à travers le joint.
- Le câble / tuyau doit être soutenu s'il est lourd afin d'éviter tout endommagement ou affaissement de la bague.
- À utiliser avec : Modules Roxtec RM UG™.
- Ne détachez pas la dernière couche en caoutchouc de chaque moitié du module.

Installation dans un Roxtec KOS (knock-out sleeve)



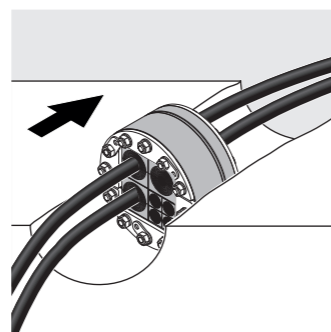
Enlevez l'opercule du manchon avant d'installer la bague.

Installation dans un carottage



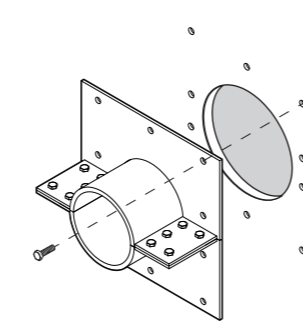
Utilisez une scie cloche de diamètre approprié.

Installation dans un trou non perpendiculaire



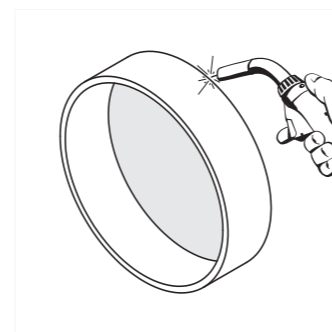
R UG insérée dans un trou non perpendiculaire.

Installation d'une douille boulonnée



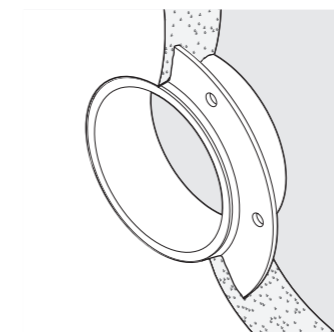
Fixez la douille à la structure en appliquant la méthode d'étanchéité appropriée et en utilisant des fixations adéquates.

Installation dans une douille soudée



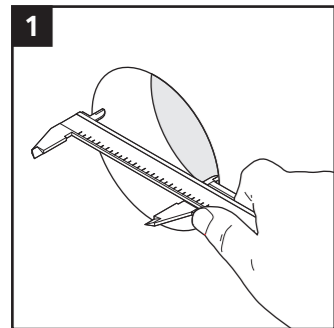
Soudez la douille Roxtec à la structure. Les instructions de soudure sont disponibles sur le site www.roxtec.com.

Couler une douille dans un mur en béton

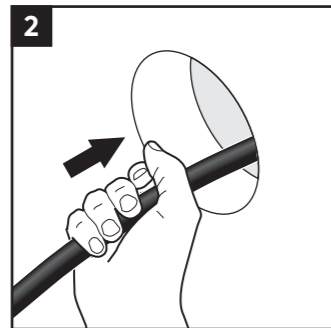


Coulez la douille dans un mur en béton.

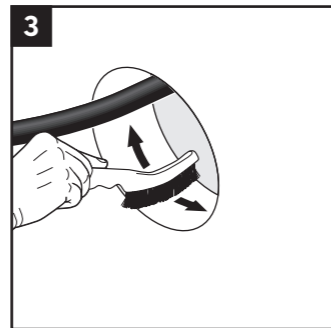
Installation de la bague Roxtec R UG™



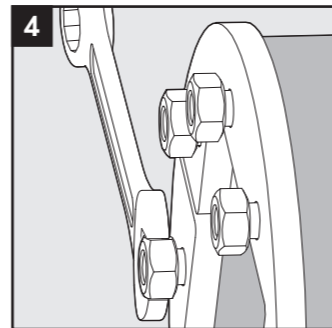
Faites une ouverture ou vérifiez-la.



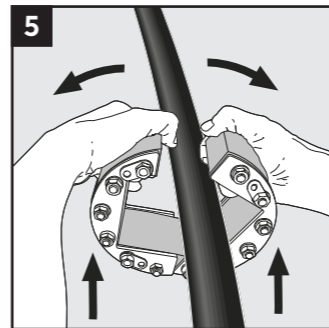
Faites passer les tuyaux/câbles.



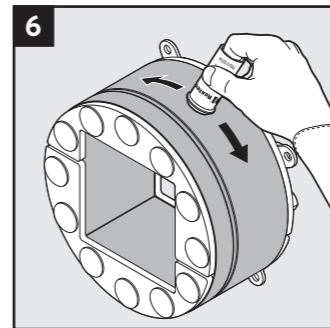
Nettoyez l'ouverture.



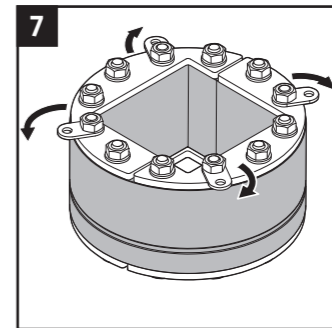
Desserrez tous les écrous.



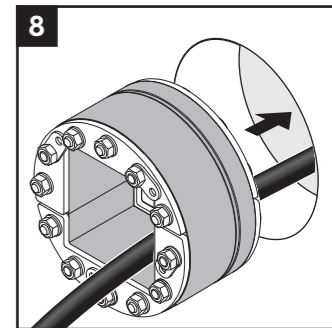
Ouvrez la bague et placez-la autour des câbles.



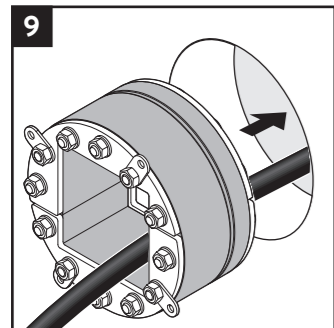
Si nécessaire, lubrifiez légèrement l'extérieur de la bague avec du lubrifiant Roxtec.



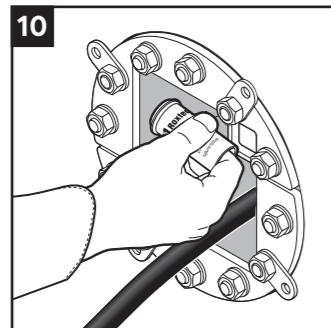
Dépliez les languettes.



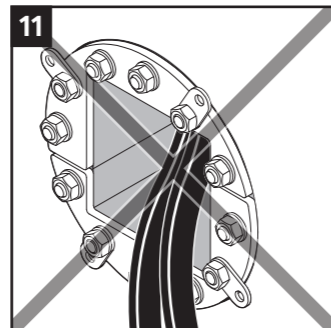
Les languettes sont repliées pour les installations insérées.



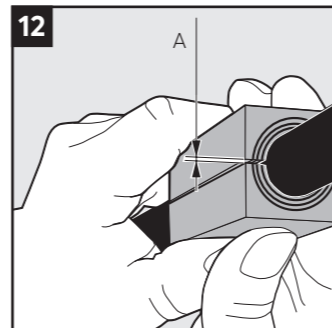
Insérez la bague dans l'ouverture.



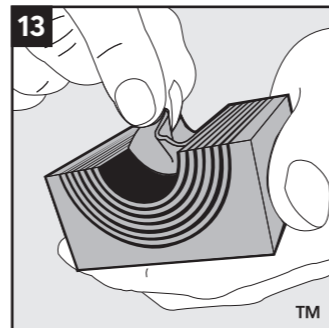
Lubrifiez complètement l'intérieur de la bague, en particulier dans les coins.



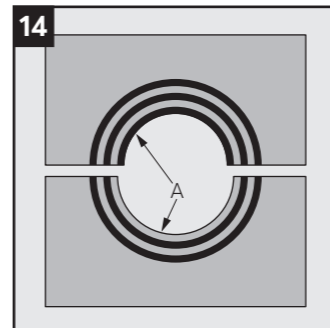
Les câbles doivent traverser la bague en ligne droite.



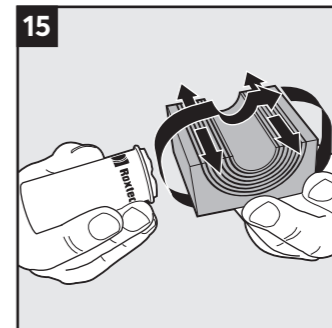
Obtenez un écart de 0,1 à 1,0 mm (A) entre les deux moitiés du module lorsqu'elles sont maintenues contre le câble/tuyau.



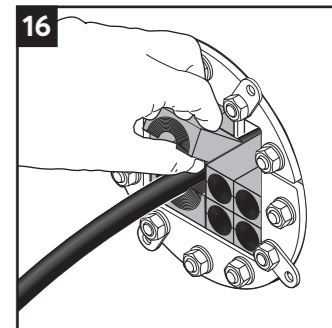
Adaptez les modules en pelant des couches.



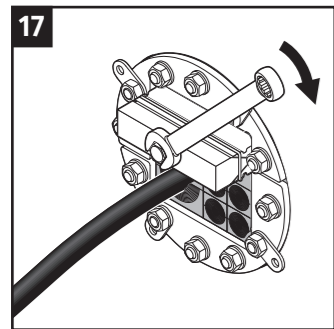
Le nombre de couches ne peut pas différer (A) de plus d'une couche entre les moitiés de module correspondantes.



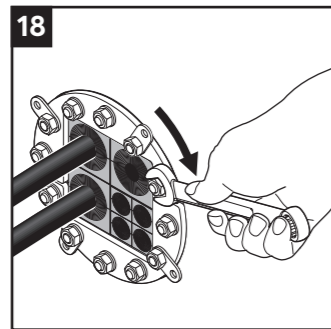
Lubrifiez toutes les surfaces d'étanchéité des modules.



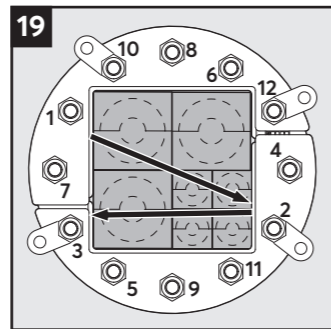
Insérez les modules et les câbles/tuyaux selon votre plan de remplissage.



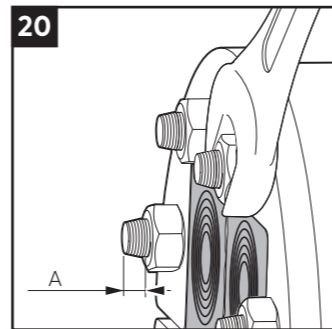
Utilisez l'outil de précompression Roxtec pour faire de la place pour la dernière ligne de modules.



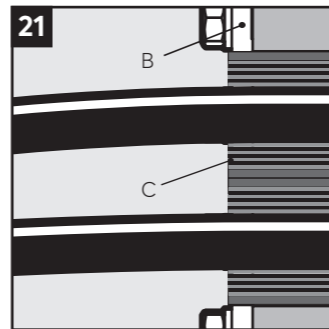
Serrez les écrous.



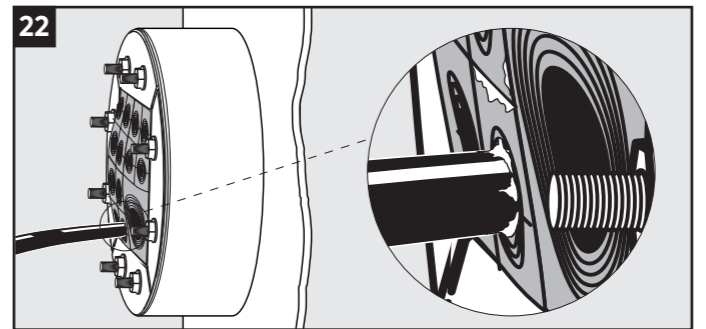
Les écrous doivent être serrés en croix par petites étapes.



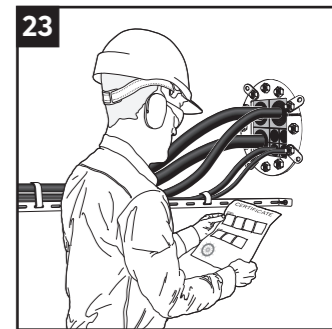
4 à 10 mm de filetage (A) doivent être visibles après la compression.



Les faces du module (C) doivent affleurer les garnitures de façade (B) de la bague après la compression.

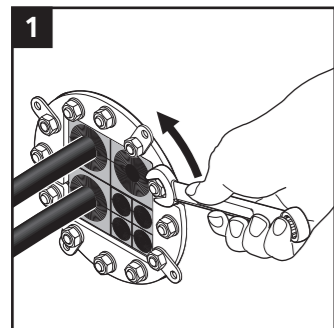


Signes d'une bonne compression : Les boulons sont serrés de la même manière. L'excès de lubrifiant est visible immédiatement après l'installation. Les surfaces en caoutchouc sont bombées et convexes.

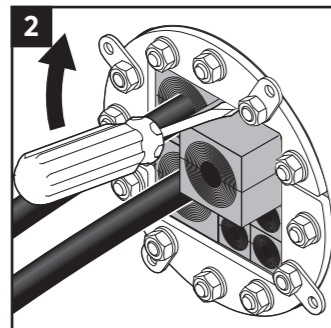


Procédez à une dernière vérification ! Différents agréments ou certificats peuvent comporter des modifications ou des restrictions liées à cette application.

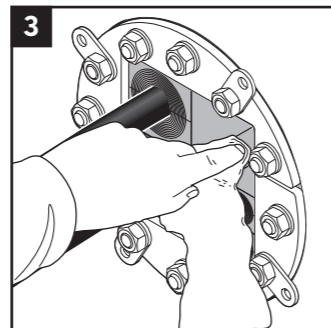
Démontage et réinstallation



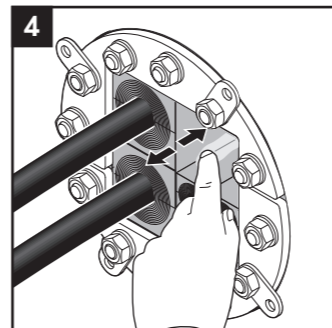
Desserrez les écrous selon un motif en croix. Assurez-vous que les écrous sont complètement desserrés.



Enlevez les modules à l'aide d'un outil plat. Remplacez tous les modules endommagés.



Nettoyez les surfaces à l'intérieur de l'espace de remplissage.



Lubrifiez les surfaces intérieures tout autour avec le lubrifiant Roxtec, surtout dans les coins. Continuez la réinstallation.

Clause de non-responsabilité

« Le système de passage de câbles étanche Roxtec (« système Roxtec ») est un système modulaire constitué de différents composants d'étanchéité. Chacun des composants est indispensable pour assurer les performances optimales du système Roxtec. Le système Roxtec est certifié résistant à un certain nombre de risques. Chacune des certifications ainsi que l'aptitude du système Roxtec à résister à de tels risques dépendent de tous les composants installés en tant qu'éléments du système Roxtec. La certification n'est donc valide et applicable que si tous les composants installés en tant qu'éléments du système Roxtec sont fabriqués par Roxtec ou sous licence de Roxtec (« fabricant autorisé »). Roxtec n'accorde aucune garantie de performance au système Roxtec, à moins que (i) tous les composants installés en tant qu'éléments du système Roxtec n'aient été fabriqués par un fabricant autorisé et que (ii) l'acheteur se conforme aux conditions (a) et (b) ci-dessous. (a) Pendant toute la durée du stockage, le système Roxtec ou ses composants doivent être conservés à l'intérieur, dans leur emballage d'origine et à température ambiante. (b) L'installation doit être réalisée conformément aux instructions d'installation Roxtec en vigueur. Les informations relatives au produit fournies par Roxtec n'exonèrent pas l'acheteur du système Roxtec ou de ses composants de l'obligation de

déterminer de manière autonome l'adéquation des produits au processus, à l'installation et/ou à l'utilisation prévus. Roxtec n'octroie aucune garantie pour le système Roxtec ou ses composants et décline toute responsabilité concernant les pertes ou dommages directs, indirects ou consécutifs, les pertes de profit ou autres encourus ou causés par les systèmes Roxtec ou les installations contenant des composants non fabriqués par un fabricant autorisé et/ou encourus ou causés par l'utilisation du système Roxtec d'une manière ou pour une application autre que celle pour laquelle le système Roxtec a été conçu ou prévu.

Roxtec exclut expressément toute garantie implicite de qualité marchande et d'adéquation à un usage particulier ainsi que toutes représentations et garanties explicites ou implicites découlant de la loi ou relevant des usages. L'utilisateur doit déterminer l'adéquation du système Roxtec pour l'usage prévu et assumer tous les risques et responsabilités qui y sont liés. En aucun cas Roxtec ne peut être tenu responsable des pertes ou dommages directs, consécutifs, punitifs, spéciaux, exemplaires ou accessoires. Les produits fabriqués par Roxtec sont vendus conformément aux Conditions générales de vente Roxtec. La dernière version des conditions générales de vente de Roxtec peut être trouvée et téléchargée à l'adresse roxtec.com/general-terms-of-sales.



Roxtec International AB
Box 540, 371 23 Karlskrona, SWEDEN
+46 455 36 67 00, info@roxtec.com
www.roxtec.com