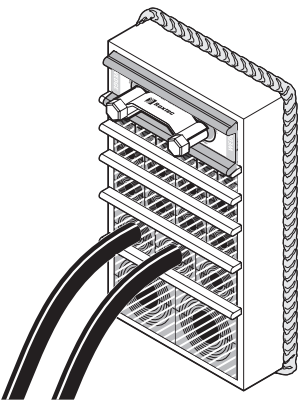


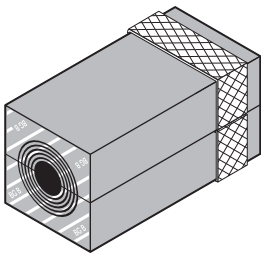
Instructions d'installation

Systèmes Roxtec RM BG™ B

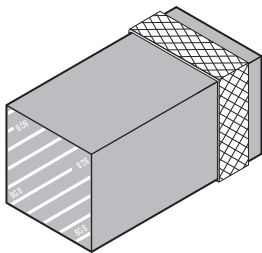


Consignes de sécurité
Roxtec recommande que toutes les installations soient effectuées sans que l'installation soit exploitée. Respectez les réglementations nationales et les codes d'installation. Toute action affectant le réseau acheminé doit être effectuée conformément aux recommandations du fabricant.

Composants



Module Roxtec RM BG B

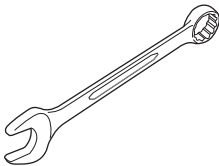


Module plein Roxtec RM BG B

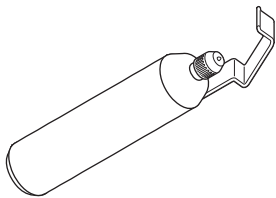


Lubrifiant Roxtec

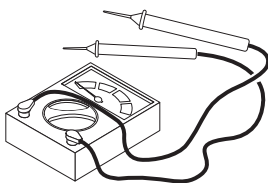
Outils



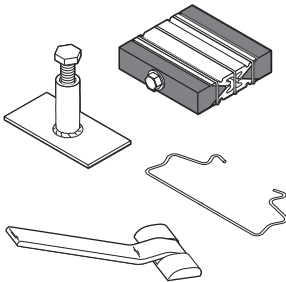
Clé de 13 mm
(non incluse)



Outil de dénudage de câbles.
Recommandé par le fabricant du
câble
(non inclus)



Testeur de continuité
(non inclus)



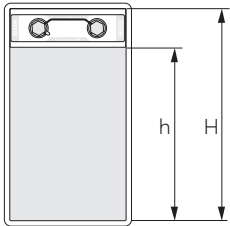
Outils Roxtec
(non inclus)

Données techniques

La plage de diamètre des modules indique le plus petit diamètre de l'armure du câble exposé au plus grand diamètre de la gaine du câble. Les modules avec noyau constituent une capacité de réserve.

Nom	Dimensions externes LxHxP (mm)	Pour Ø de câble/tuyau (mm)	Section transversale tresse/ câble (mm²)	AWG approximativement équivalent
RM 20 BG B	20 x 20 x 60	4 – 14,5	8	8
RM 20w40 BG B	40 x 20 x 60	3,5 – 16,5	4	11
RM 30 BG B	30 x 30 x 60	10 – 25	13	6
RM 30H90 BG B	30 x 90 x 60	10 – 25	21	4
RM 40 BG B	40 x 40 x 60	21,5 – 34,5	21	4
RM 40 10–32 BG B	40 x 40 x 60	9,5 – 32,5	21	4
RM 40H80 BG B	40 x 80 x 60	21,5 – 34,5	42	1
RM 60 BG B	60 x 60 x 60	28 – 54	42	1
RM 60 24–54 BG B	60 x 60 x 60	24 – 54	42	1
RM 80 BG B	80 x 80 x 60	48 – 71	42	1
RM 90 BG B	90 x 90 x 60	48 – 71	42	1
RM 120 BG B	120 x 120 x 60	67,5 – 99	42	1
RM 10w120/0 BG B	120 x 10 x 60	0	–	–
RM 20/0 BG B	20 x 20 x 60	0	–	–
RM 30/0 BG B	30 x 30 x 60	0	–	–
RM 30H90/0 BG B	30 x 90 x 60	0	–	–
RM 40/0 BG B	40 x 40 x 60	0	–	–
RM 40H80/0 BG B	40 x 80 x 60	0	–	–
RM 60/0 BG B	60 x 60 x 60	0	–	–

Espace de remplissage



S	H	w	h
1	101	60	60
2	101	120	60
3	160	60	120
4	160	120	120
5	218	60	180
6	218	120	180

Mesurez la hauteur de votre cadre (H) et vérifiez la hauteur du remplissage correspondante (h) dans le tableau. Tenez compte de la hauteur du remplissage lors de l'insertion des modules.

Principe de placement des câbles dans le module

A : Côté environnemental

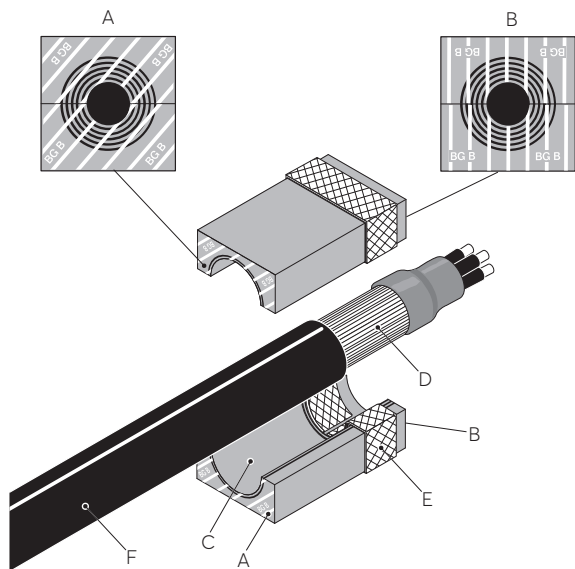
B: Cosse / côté intérieur

C : Couches pelables

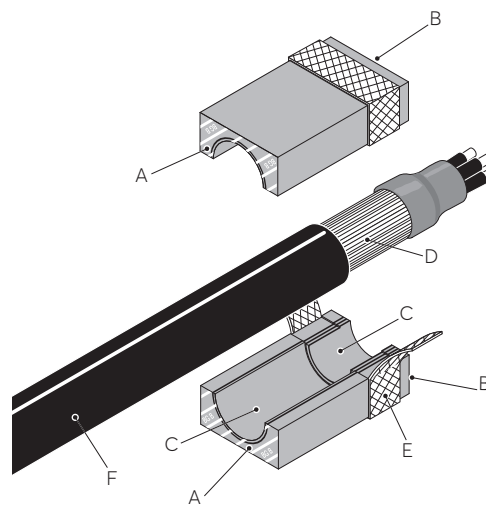
D : Armure de câble

E : Tresse du module

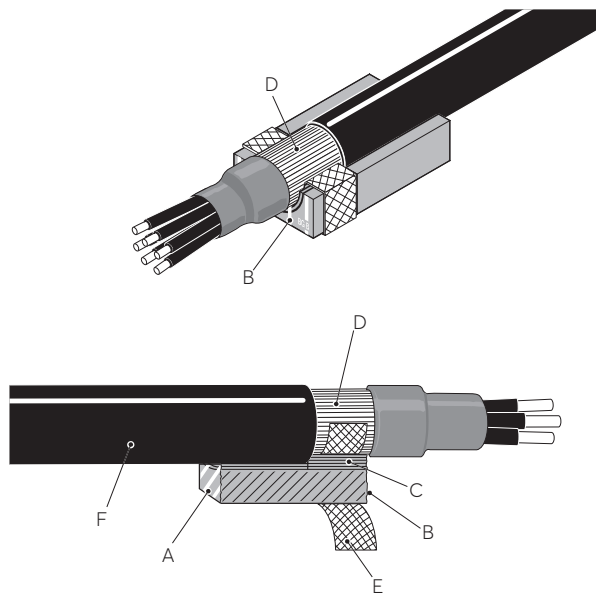
F : Gaine de câble



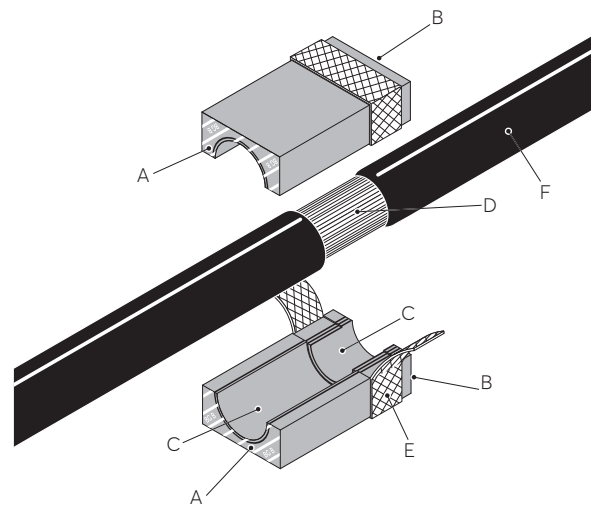
La tresse est repliée.



Câble avec blindage connecté.
La tresse est dépliée.

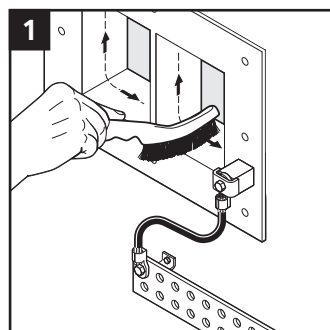


Placement des câbles dans la moitié du module. Le bord de la gaine du câble doit être en contact avec le bord des couches amovibles.

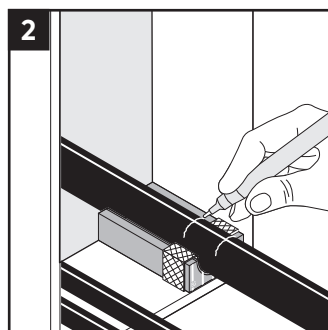


Câble avec armure traversante.
La tresse est dépliée.

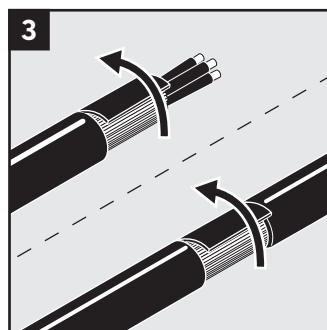
Installation



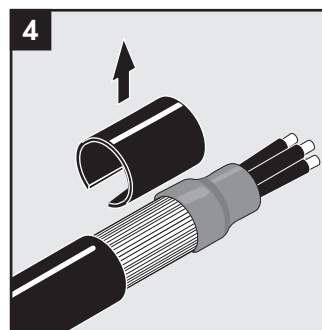
Nettoyez le cadre. Assurez un contact électrique continu avec la terre de protection. Les réglementations nationales s'appliquent.



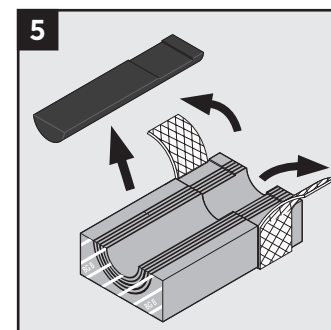
Maintenez le câble dans sa position finale. Utilisez un demi-module pour marquer l'endroit où la gaine du câble doit être retirée.



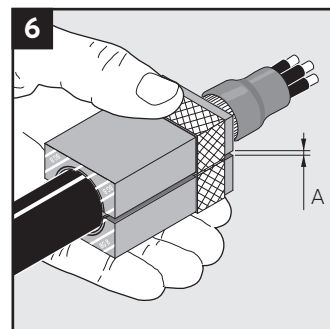
Retirez la gaine extérieure et tout film plastique. L'armure du câble doit être propre et conductrice.



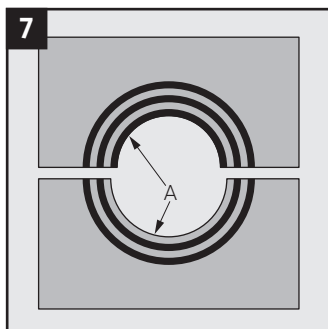
Sécurisez l'extrémité de l'armure du câble. Voir les suggestions de préparation des câbles sur roxtec.com.



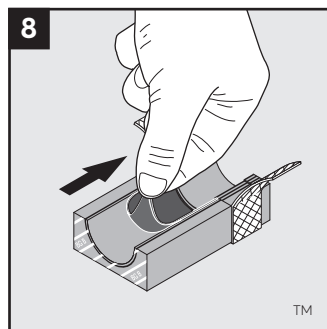
Retirez les noyaux et dépliez la tresse sur tous les modules sauf les modules de réserve.



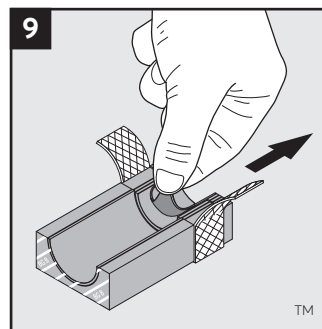
Réalisez un espace de 0,1-1,0 mm (A) entre les moitiés du module en pelant les couches. L'armure du câble doit être en contact avec la tresse.



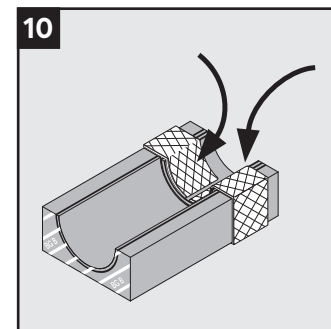
Le nombre de couches ne peut pas différer (A) de plus d'une couche entre les moitiés de module correspondantes.



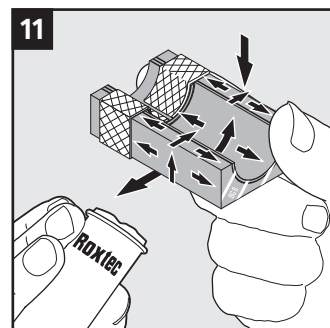
Adaptez les couches qui sont en contact avec la gaine du câble.



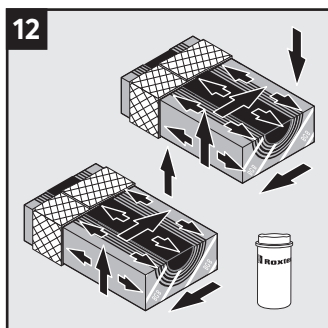
Adaptez les couches qui sont en contact avec l'armure du câble.



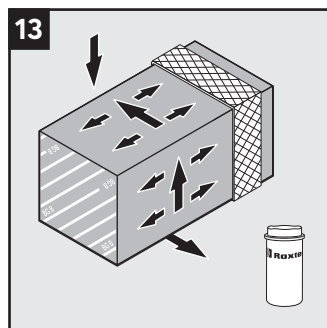
Pliez fermement la tresse à l'intérieur de la moitié du module.



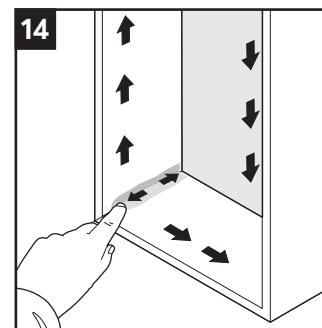
Lubrifiez les surfaces d'étanchéité de tous les modules. Évitez tout excès de lubrifiant sur la tresse.



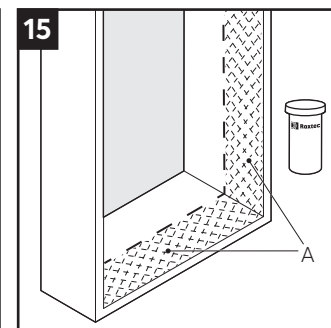
Lubrifiez les surfaces d'étanchéité des modules de réserve. N'enlevez pas le noyau.



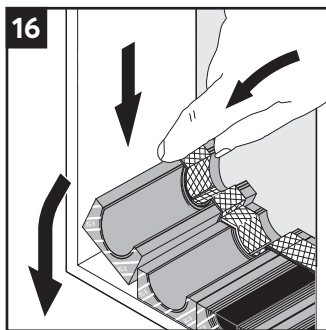
Lubrifiez les surfaces d'étanchéité des modules pleins.



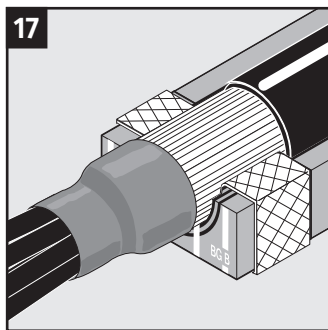
Lubrifiez les surfaces intérieures du cadre et en particulier ses coins.



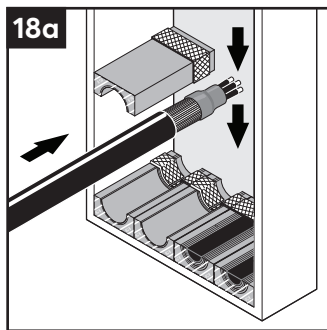
Lubrifiez légèrement la zone (A) qui sera en contact avec la tresse.



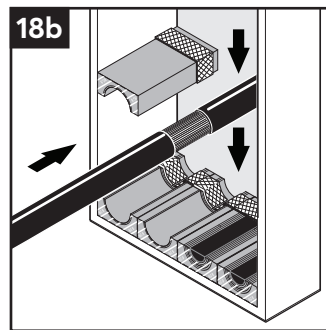
Placez les modules selon votre plan de remplissage.



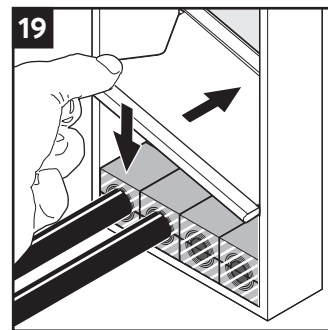
L'armure du câble doit être visible à l'extérieur du module du côté de la terminaison.



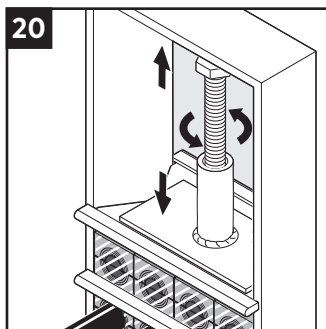
Placez les câbles et les moitiés de module correspondantes sur le dessus.



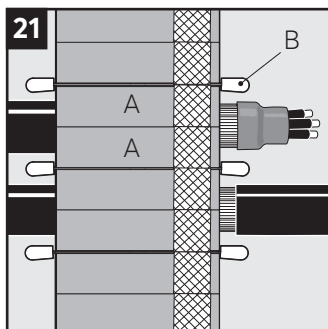
Pour les câbles traversants, l'armure du câble doit être visible du côté de la terminaison.



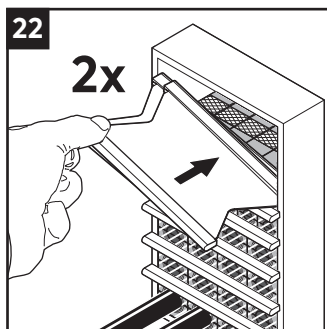
Insérez une plaque de maintien sur le dessus de chaque rangée de modules finie.



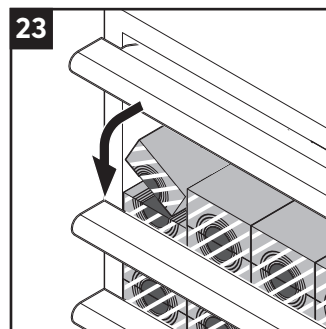
Pour simplifier l'installation, l'utilisation d'un outil de pré-compression est recommandée.



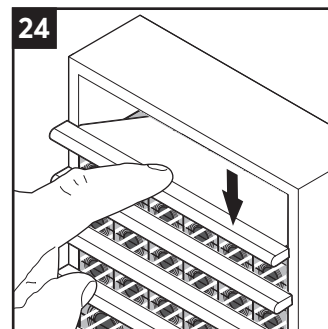
Assurez-vous que les modules (A) sont maintenus dans les bords de la plaque de maintien (B).



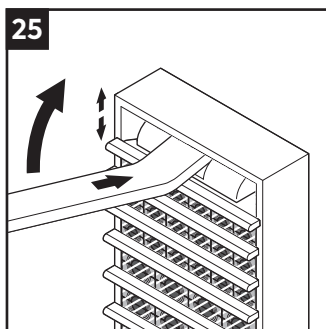
Avant d'insérer la dernière rangée de modules, insérez deux plaques de maintien.



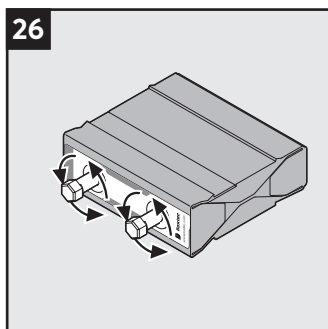
Séparez les deux plaques de maintien et insérez la rangée finale de modules entre les plaques de maintien.



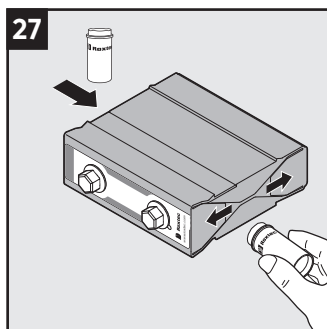
Placez la plaque de maintien supérieure sur les modules.



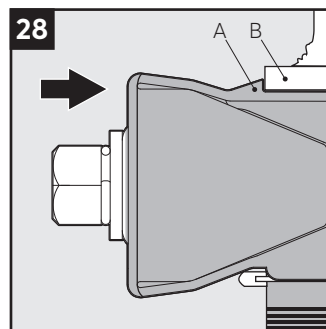
L'utilisation d'un outil de pré-compression est recommandée.



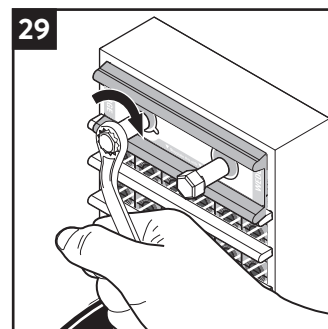
Tournez les vis du module de compression dans le sens inverse des aiguilles d'une montre jusqu'à la butée avant de l'insérer.



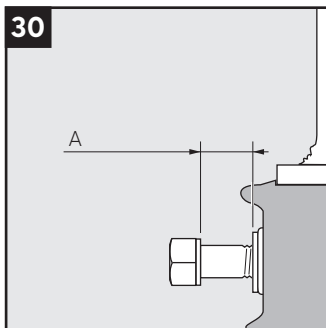
Lubrifiez les zones marquées du module de compression.



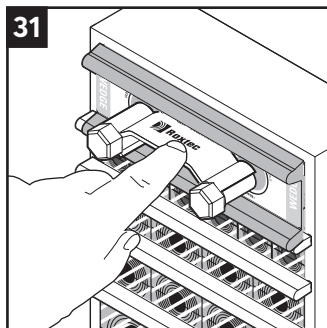
Insérez le module de compression de manière à ce que la bride de butée (A) soit en contact avec le cadre (B).



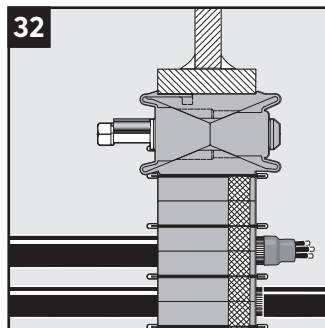
Serrez les vis en alternant jusqu'à la butée mécanique complète, max 20 Nm.



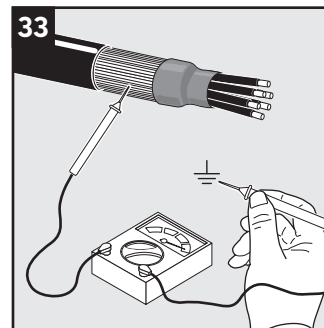
25 mm (A) des vis doivent être exposés.



Fixez le clip aux vis du module de compression pour terminer l'installation.



Installation terminée.

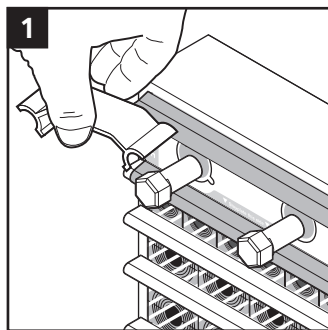


Un test de continuité électrique est recommandé.

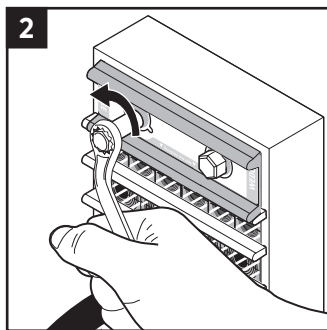


Consultez la documentation complémentaire en cas de besoin.

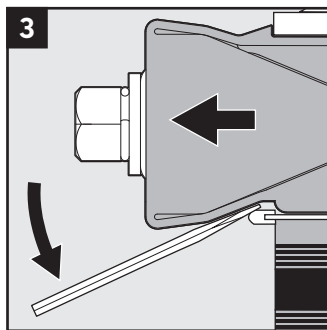
Démontage



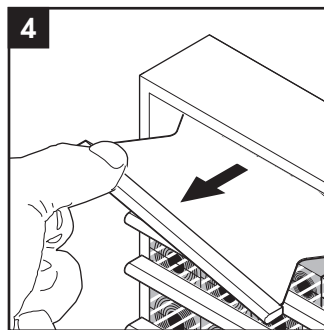
Retirez le clip du module de compression.



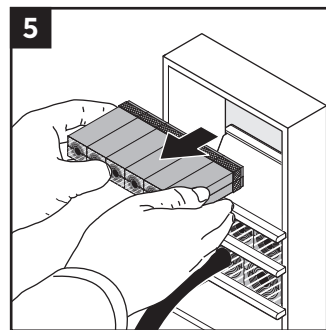
Desserrez les vis alternativement jusqu'à la butée. Ne pas dépasser 20 Nm.



Soulevez le module de compression au-dessus de la bride d'arrêt. Les outils Roxtec sont disponibles.

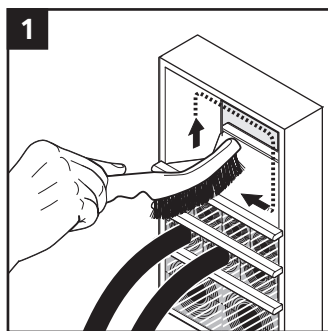


Retirez les modules et les plaques de maintien.

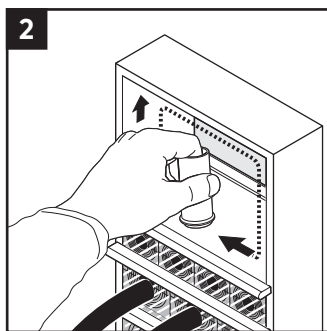


Gardez les rangées dans l'ordre. Si un module est endommagé ou remplacé, tous les modules de la rangée doivent être remplacés.

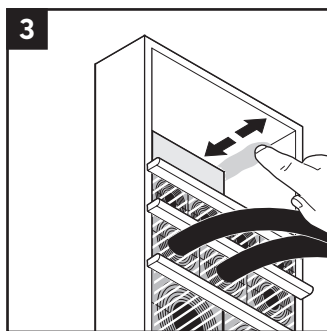
Réinstallation



Les surfaces intérieures de l'espace de remplissage exposé doivent être propres et conductrices.



Lubrifiez les surfaces intérieures. Lubrifiez légèrement la zone qui sera en contact avec la tresse.



Lubrifiez soigneusement tous les coins. Continuez la réinstallation.

Clause de non-responsabilité

« Le système de passage de câbles étanche Roxtec (« système Roxtec ») est un système modulaire constitué de différents composants d'étanchéité. Chacun des composants est indispensable pour assurer les performances optimales du système Roxtec. Le système Roxtec est certifié résistant à un certain nombre de risques. Chacune des certifications ainsi que l'aptitude du système Roxtec à résister à de tels risques dépendent de tous les composants installés en tant qu'éléments du système Roxtec. La certification n'est donc valide et applicable que si tous les composants installés en tant qu'éléments du système Roxtec sont fabriqués par Roxtec ou sous licence de Roxtec (« fabricant autorisé »). Roxtec n'accorde aucune garantie de performance au système Roxtec, à moins que (I) tous les composants installés en tant qu'éléments du système Roxtec n'aient été fabriqués par un fabricant autorisé et que (II) l'acheteur se conforme aux conditions (a) et (b) ci-dessous. (a) Pendant toute la durée du stockage, le système Roxtec ou ses composants doivent être conservés à l'intérieur, dans leur emballage d'origine et à température ambiante. (b) L'installation doit être réalisée conformément aux instructions d'installation Roxtec en vigueur. Les informations relatives au produit fournies par Roxtec n'exonèrent pas l'acheteur du système Roxtec ou de ses composants de l'obligation de

déterminer de manière autonome l'adéquation des produits au processus, à l'installation et/ou à l'utilisation prévus. Roxtec n'octroie aucune garantie pour le système Roxtec ou ses composants et décline toute responsabilité concernant les pertes ou dommages directs, indirects ou consécutifs, les pertes de profit ou autres encourus ou causés par les systèmes Roxtec ou les installations contenant des composants non fabriqués par un fabricant autorisé et/ou encourus ou causés par l'utilisation du système Roxtec d'une manière ou pour une application autre que celle pour laquelle le système Roxtec a été conçu ou prévu. Roxtec exclut expressément toute garantie implicite de qualité marchande et d'adéquation à un usage particulier ainsi que toutes représentations et garanties explicites ou implicites découlant de la loi ou relevant des usages. L'utilisateur doit déterminer l'adéquation du système Roxtec pour l'usage prévu et assumer tous les risques et responsabilités qui y sont liés. En aucun cas Roxtec ne peut être tenu responsable des pertes ou dommages indirects, consécutifs, punitifs, spéciaux, exemplaires ou accessoires. Les produits fabriqués par Roxtec sont vendus conformément aux Conditions générales de vente Roxtec. La dernière version des conditions générales de vente de Roxtec peut être trouvée et téléchargée à l'adresse roxtec.com/general-terms-of-sales. »



Roxtec International AB
Box 540, 371 23 Karlskrona, SWEDEN
+46 455 36 67 00, info@roxtec.com
www.roxtec.com