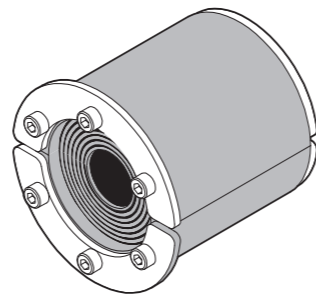
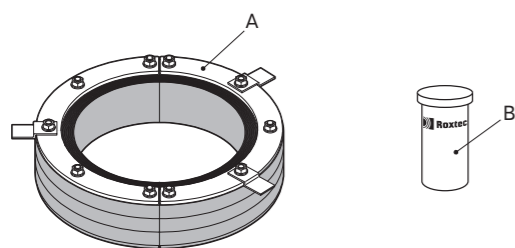


# Istruzioni di installazione

## Passaggi circolari singoli Roxtec RS

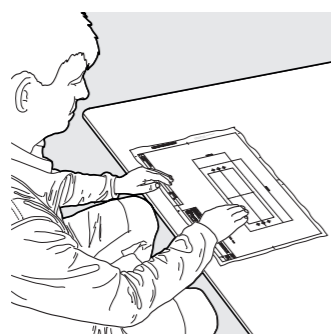


### Componenti



A. Sigillo Roxtec RS  
B. Roxtec Lubrificante

### Informazioni aggiuntive



Scansiona il codice QR o visita [roxtec.com](http://roxtec.com) per ulteriori informazioni come disegni, aperture, video, valutazioni e certificati.

### Dati tecnici

La coppia necessaria per la compressione della sigillatura dipende da diversi fattori, ad es. dimensioni del cavo o del tubo, quantità di lubrificante usato, dimensioni dell'apertura o materiale della guaina del cavo, ecc.

Nome	Dimensione apertura Ø (mm)	Per cavo/tubo Ø (mm)	Coppia (Nm)	Dimensioni strumento (mm)
RS 25	25 – 26	3,6 – 12	~1	2,5
RS 31	31 – 32	4 – 17	~1	2,5
RS 43	43 – 45	4 – 23	~4	4
RS 50	50 – 52	8 – 30	~4	4
RS 68	68 – 70	26 – 48	~4	4
RS 75	75 – 77	24 – 54	~4	4
RS 100	100 – 102	48 – 70	~4	4
RS 125	125 – 127	66 – 98	~7	5
RS 150	150 – 152	93 – 119	~7	5
RS 175	175 – 177	119 – 145	~7	5
RS 200	200 – 203	138 – 170	~7	5
RS 225	225 – 228	151 – 181	~7	10
RS 250	250 – 253	176 – 206	~7	10
RS 300	300 – 303	206 – 236	~17	13
RS 350	350 – 353	244 – 286	~17	13
RS 400	400 – 403	294 – 336	~17	13
RS 450	450 – 453	344 – 386	~35	17
RS 500	500 – 503	394 – 436	~35	17
RS 550	550 – 553	444 – 486	~35	17
RS 600	600 – 603	494 – 536	~35	17
RS 644	644 – 647	538 – 580	~35	17

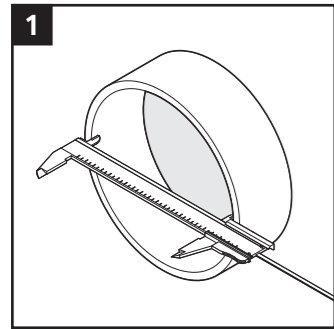
### Accessori

- Chiave a brugola RS 25-200 (non inclusa)
- Chiave RS 225-644 (non inclusa)
- Calibro (non incluso)
- Pennello (non incluso)

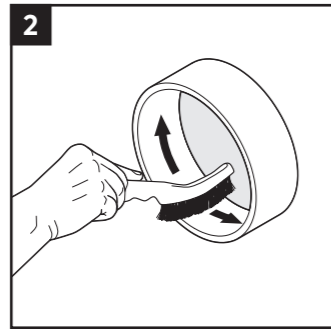
### Da installare in

- Manicotti saldati
- Manicotti imbullonati
- Manicotti cementati
- Fori di carotaggio

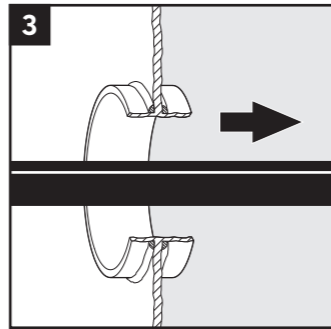
## Installazione



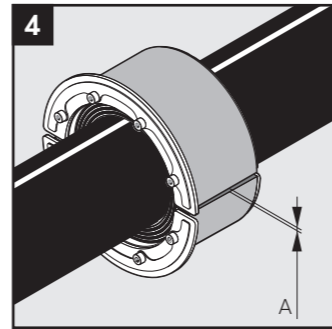
1 Creare e verificare le dimensioni dell'apertura



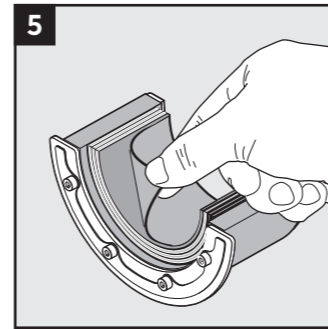
2 Pulire l'apertura.



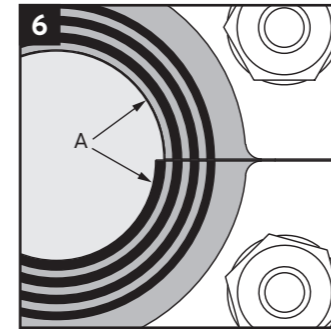
3 Il tubo deve essere fatto passare dritto e centrato attraverso l'apertura.



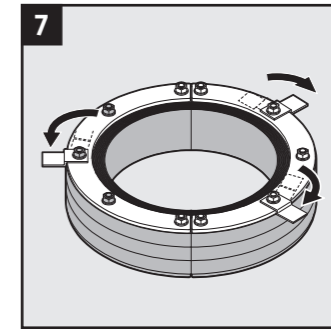
4 Quando a contatto con il cavo/tubo, è necessario raggiungere lo spazio di 0-1,0 mm (A) tra le due metà dei moduli.



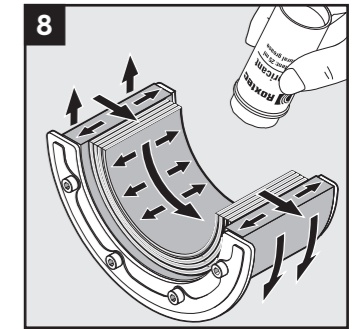
5 Adattare il sistema di sigillatura rimuovendo gli strati.



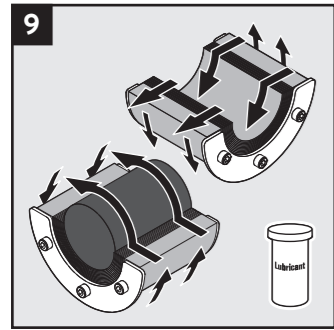
6 Il numero di strati non può differire (A) di più di uno tra le metà dei sistemi di sigillatura corrispondenti.



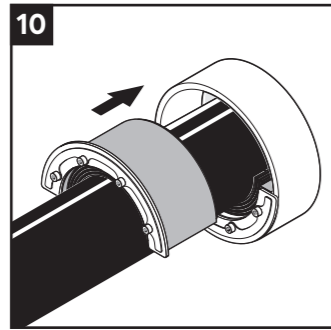
7 Piegare le linguette, se presenti (RS 225-644).



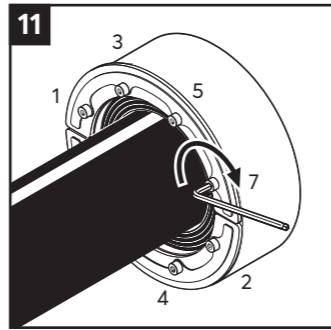
8 Lubrificare l'interno e l'esterno del sistema di sigillatura con il lubrificante Roxeltec.



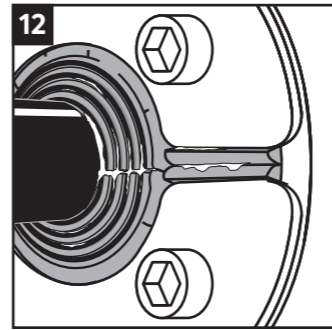
9 Lubrificare le superfici interne ed esterne del modulo di sigillatura, senza rimuovere il nucleo centrale se il passaggio è usato come riserva.



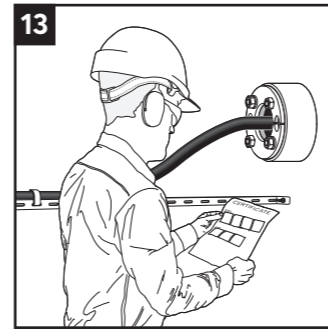
10 Inserire le metà nel manicotto.



11 Serrare i bulloni un po' alla volta a croce per una compressione salda.



12 La tenuta è ermetica se la gomma è sporgente e si vede il lubrificante che fuoriesce leggermente.

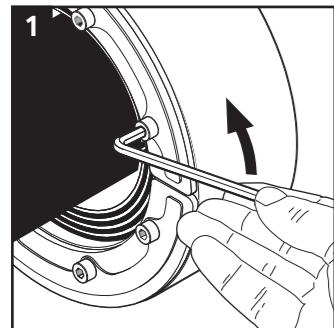


13 Controllare la documentazione aggiuntiva, se applicabile.

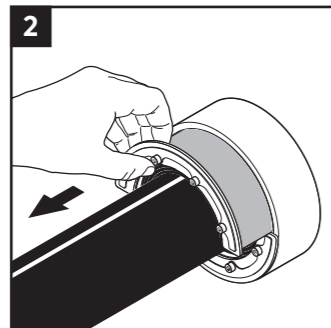
## Ispezione post-installazione

- Le viti sono strette in modo uniforme?
- Gli strati sono spellati correttamente?
- Il lubrificante sporge?
- La gomma è rigonfia?

## Smontaggio



1 Allentare le viti procedendo a croce in più fasi.



2 Rimuovere il sistema di sigillatura.

## Nota

- Per un'affidabilità ottimale, attendere 24 ore o più dopo l'installazione prima di esporre i cavi/tubi a tensione o pressione.
- I cavi/tubi devono essere paralleli al manicotto/all'apertura.
- I cavi/tubi con un peso considerevole devono essere sostenuti per evitare danni o cedimenti del sistema di sigillatura.
- Le approvazioni o i certificati possono comprendere modifiche o limitazioni in riferimento a questa applicazione.
- Un sistema di tenuta con nucleo rappresenta una capacità di riserva.
- L'ultima versione di questo documento e dei documenti correlati sono disponibili su roxtec.com.

## Disclaimer

"Il sistema di sigillatura Roxeltec per ingressi di cavi e tubi (il sistema Roxeltec) è un sistema modulare di prodotti di sigillatura formato da diversi componenti. Ogni singolo componente è necessario per garantire la migliore prestazione del sistema Roxeltec. Il sistema Roxeltec è stato certificato per resistere a molteplici rischi. Qualsiasi certificato e la capacità del sistema Roxeltec di resistere a tali rischi dipendono da tutti i componenti installati come parte integrante del sistema Roxeltec. Pertanto, la certificazione non è valida e non si applica a meno che tutti i componenti installati come parte integrante del sistema Roxeltec non siano prodotti da o per conto di Roxeltec (produttore autorizzato). Roxeltec non fornisce alcuna garanzia sulle prestazioni del sistema, o meno che (i) tutti i componenti installati come parte integrante del sistema Roxeltec non siano forniti da un produttore autorizzato e (ii) l'acquirente sia in conformità con i punti (a) e (b) di seguito riportati. (a) Durante lo stoccaggio, il sistema Roxeltec o parte dello stesso deve essere conservato al chiuso nella sua confezione originale a temperatura ambiente. (b) L'installazione deve essere eseguita in conformità alle istruzioni di installazione di Roxeltec in vigore di volta in volta. Le informazioni sul prodotto fornite da Roxeltec non esonerano l'acquirente del sistema Roxeltec, o di una parte dello stesso, dall'obbligo di determinare autonomamente l'idoneità dei prodotti per i processi, le installazioni e/o gli

usi previsti. Roxeltec non fornisce alcuna garanzia per il sistema Roxeltec o parte di esso e non si assume alcuna responsabilità per eventuali perdite o danni di qualsiasi natura, siano essi indiretti, diretti, conseguenti, perdite di profitto o altro, verificatisi o causati dai sistemi Roxeltec o da installazioni contenenti componenti non prodotti da un produttore autorizzato e/o verificatisi o causati dall'utilizzo del sistema Roxeltec in una modalità o per un'applicazione diversa da quella per cui il sistema Roxeltec era stato progettato o previsto. Roxeltec esclude espressamente qualsiasi garanzia implicita di commerciabilità e idoneità per uno scopo particolare e tutte le altre dichiarazioni e garanzie esplicite o implicite previste dalla legge o dalla common law. L'utente determina l'idoneità del sistema Roxeltec per l'utilizzo previsto e si assume tutti i rischi e le responsabilità in relazione ad esso. In nessun caso Roxeltec potrà essere ritenuta responsabile per perdite o danni indiretti, derivanti o correlati, punitivi, speciali, esemplari o accidentali. I prodotti Roxeltec sono offerti e venduti in conformità alle Condizioni generali di vendita Roxeltec. La versione più recente delle Condizioni generali di vendita di Roxeltec è disponibile e scaricabile alla pagina <https://www.roxtec.com/it/chi-siamo/informazioni-su-roxtec/termini-e-condizioni-general-di-vendita/?changelanguage=it>



Roxeltec International AB  
Box 540, 371 23 Karlskrona, SWEDEN  
+46 455 36 67 00, [info@roxtec.com](mailto:info@roxtec.com)  
[www.roxtec.com](http://www.roxtec.com)