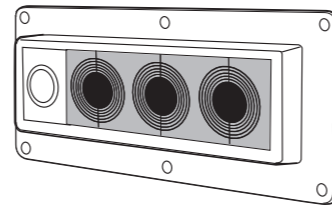
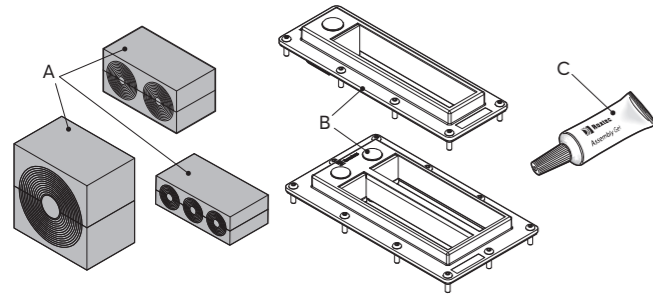


Instructions d'installation Roxtec ComSeal™



Composants



- A. Modules d'étanchéité
- B. Cadres ComSeal
- C. Gel d'assemblage Roxtec

Données techniques

Pour les modules.

Nom	Dimensions d'ouverture WxH (mm)	Espace de remplissage (mm)
COMSEAL 10	56(+1/-1) x 149(+1/-1)	40 x 100
COMSEAL 12	56(+1/-1) x 169(+1/-1)	40 x 120
COMSEAL 15	61(+1/-1) x 195(+1/-1)	50 x 150
COMSEAL 16	56(+1/-1) x 209(+1/-1)	40 x 160
COMSEAL 30	120(+1/-1) x 195(+1/-1)	50 x 150
COMSEAL 32	103(+1/-1) x 209(+1/-1)	40 x 160

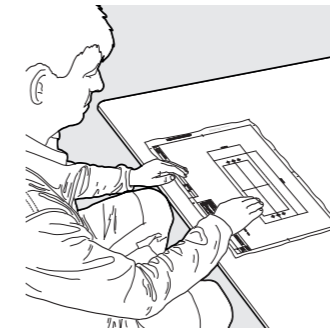
Outils

- Clé Allen de 3 mm (non incluse)
- Clé plate de 13 mm (non incluse)

Remarque

- Pour une fiabilité maximale, patientez 24 heures ou plus après l'installation avant d'exposer les câbles/tuyaux à une tension ou à une pression.
- Doit être utilisé avec des modules CM.
- Pour simplifier l'installation du Roxtec ComSeal™ 30 et 32, il est recommandé de remplir les deux ouvertures avant de serrer les unités de compression.
- Les câbles doivent traverser le cadre en ligne droite.
- Pour le Roxtec ComSeal™ 12, une ouverture standard FL 21 peut être utilisée.
- Des noyaux ou des câbles/tuyaux doivent être présents dans tous les modules.
- Un module avec noyau est une capacité de réserve.
- Un module mal adapté doit être remplacé (les couches ne doivent pas être réutilisées).
- Un câble/tuyau d'un poids considérable doit être supporté pour éviter les dommages ou l'affaissement du système Roxtec.
- Utilisez toujours le lubrifiant fourni avec ce produit.
- Des agréments ou des certificats peuvent comporter des modifications ou des restrictions liées à cette application.
- La dernière version de ce document et des documents associés se trouvent sur roxtec.com.

Informations supplémentaires



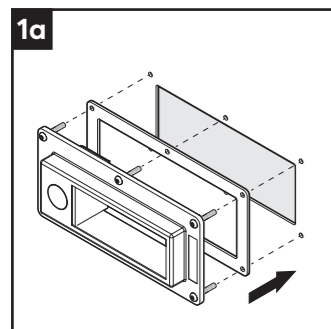
Scannez le code QR ou visitez le site roxtec.com pour obtenir des informations supplémentaires, notamment des plans, des ouvertures, des vidéos, des évaluations et des certificats.

Clause de non-responsabilité

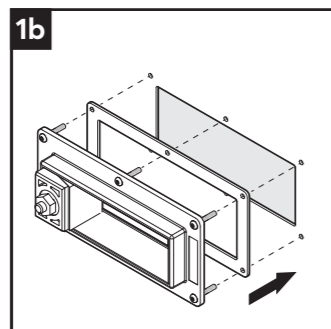
« Le système de passage de câbles étanche Roxtec (« système Roxtec ») est un système modulaire constitué de différents composants d'étanchéité. Chacun des composants est indispensable pour assurer les performances optimales du système Roxtec. Le système Roxtec est certifié résistant à un certain nombre de risques. Chacune des certifications ainsi que l'aptitude du système Roxtec à résister à de tels risques dépendent de tous les composants installés en tant qu'éléments du système Roxtec. La certification n'est donc valide et applicable que si tous les composants installés en tant qu'éléments du système Roxtec sont fabriqués par Roxtec ou sous licence de Roxtec (« fabricant autorisé »). Roxtec n'accorde aucune garantie de performance au système Roxtec, à moins que (I) tous les composants installés en tant qu'éléments du système Roxtec n'aient été fabriqués par un fabricant autorisé et que (II) l'acheteur se conforme aux conditions (a) et (b) ci-dessous. (a) Pendant toute la durée du stockage, le système Roxtec ou ses composants doivent être conservés à l'intérieur, dans leur emballage d'origine et à température ambiante. (b) L'installation doit être réalisée conformément aux instructions d'installation Roxtec en vigueur. Les informations relatives au produit fournies par Roxtec n'exonèrent pas l'acheteur du système Roxtec ou de ses composants de l'obligation de

déterminer de manière autonome l'adéquation des produits au processus, à l'installation et/ou à l'utilisation prévus. Roxtec n'octroie aucune garantie pour le système Roxtec ou ses composants et décline toute responsabilité concernant les pertes ou dommages directs, indirects ou consécutifs, les pertes de profit ou autres encourus ou causés par les systèmes Roxtec ou les installations contenant des composants non fabriqués par un fabricant autorisé et/ou encourus ou causés par l'utilisation du système Roxtec d'une manière ou pour une application autre que celle pour laquelle le système Roxtec a été conçu ou prévu. Roxtec exclut expressément toute garantie implicite de qualité marchande et d'adéquation à un usage particulier ainsi que toutes représentations et garanties explicites ou implicites découlant de la loi ou relevant des usages. L'utilisateur doit déterminer l'adéquation du système Roxtec pour l'usage prévu et assumer tous les risques et responsabilités qui y sont liés. En aucun cas Roxtec ne peut être tenu responsable des pertes ou dommages indirects, consécutifs, punitifs, spéciaux, exemplaires ou accessoires. Les produits fabriqués par Roxtec sont vendus conformément aux Conditions générales de vente Roxtec. La dernière version des conditions générales de vente de Roxtec peut être trouvée et téléchargée sur roxtec.com/general-terms-of-sales. »

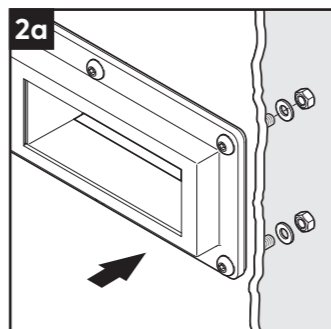
Installation



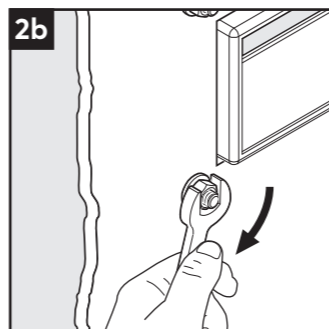
1a Insérez le cadre dans l'ouverture. Placez le joint d'étanchéité entre le cadre et la structure.



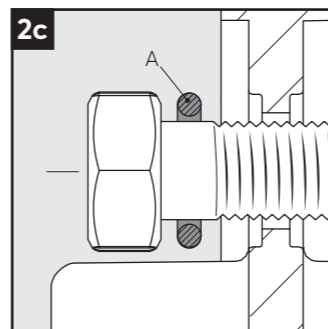
1b Vous pouvez aussi insérer le cadre avec l'écrou de compression dirigé vers l'extérieur.



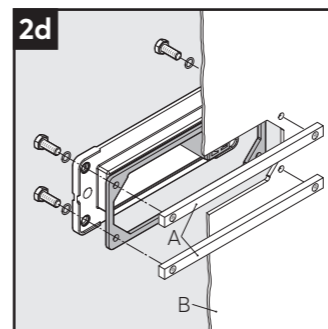
2a Fixez le cadre à l'aide des fixations fournies.



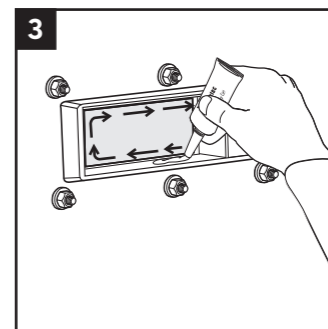
2b Serrez progressivement les écrous en croix. Couple de serrage recommandé : 4 Nm.



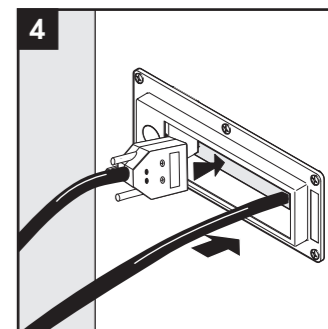
2c Pour le ComSeal 12, le joint torique (A) doit être monté sous la tête de boulon.



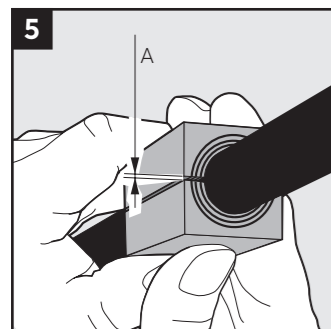
2d Pour le ComSeal 12, les contre-cadres avec art. No. 2CV0001020219 (A) doivent être utilisés si la structure (B) est inférieure à 2 mm.



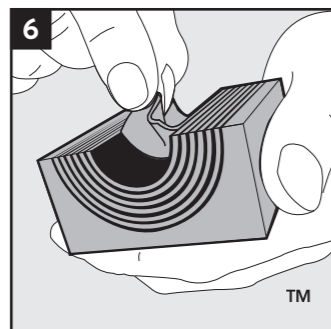
3 Lubrifiez les surfaces d'étanchéité du cadre avec du gel d'assemblage Roxtec, en particulier dans les coins.



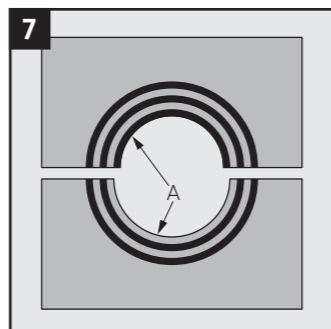
4 Insérez les câbles rectilignement dans le cadre.



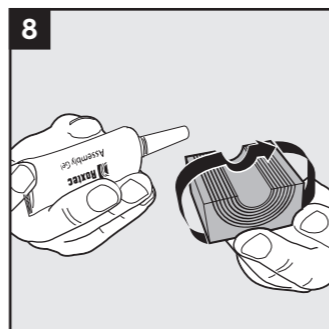
5 Obtenez un écart de 0,1 à 1,0mm (A) entre les deux moitiés du module lorsqu'elles sont maintenues contre le câble/tuyau.



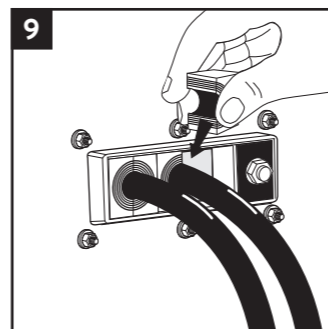
6 Adaptez les modules en pelant des couches.



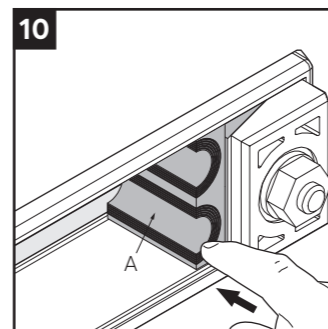
7 Le nombre de couches ne peut pas différer (A) de plus d'une couche entre les moitiés de module correspondantes.



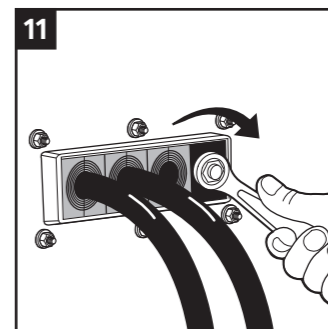
8 Lubrifiez toutes les surfaces d'étanchéité des modules.



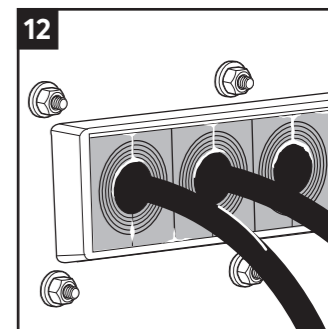
9 Insérez les modules du même côté que l'écrou de compression, selon le plan de remplissage. Si possible, commencez par les plus gros modules.



10 Les modules doivent reposer contre le bord (A).

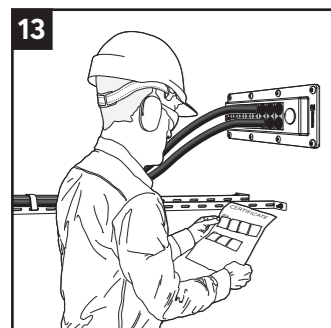


11 Vissez fermement l'écrou au max. 10 Nm.

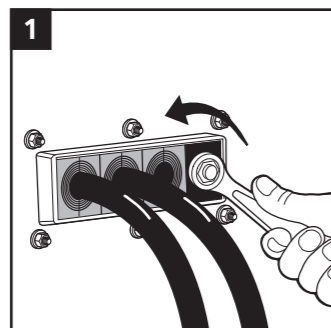


12 Un excès de gel d'assemblage est un signe d'une bonne compression.

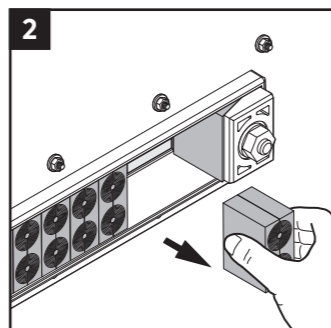
Démontage et réinstallation



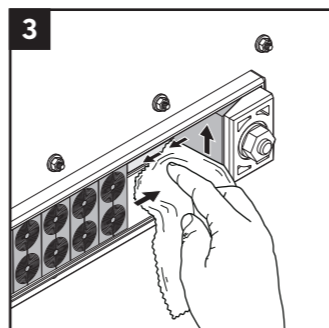
13 Consultez la documentation complémentaire en cas de besoin.



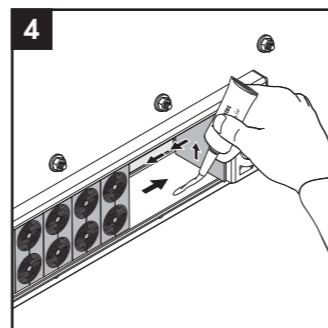
1 Desserrez l'écrou.



2 Retirez les modules nécessaires.



3 Nettoyez les surfaces d'étanchéité exposées.



4 Lubrifiez les surfaces d'étanchéité exposées. Continuez la réinstallation.

Inspection après l'installation

- Y a-t-il du gel d'assemblage visible qui dépasse ?
- La hauteur combinée des modules est-elle conforme à la hauteur de remplissage du cadre ?
- Assurez-vous que tous les modules sont placés correctement et sont entièrement insérés après la compression.



Roxtec International AB
Box 540, 371 23 Karlskrona, SWEDEN
+46 455 36 67 00, info@roxtec.com
www.roxtec.com