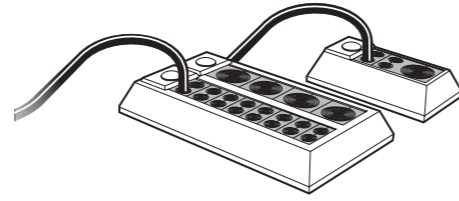


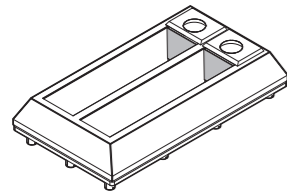
施工説明書 Roxtec CF 8 及び CF 32



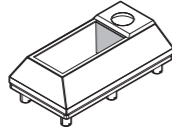
安全に関する情報

Roxtec製品の施工は、設備を停止してから行うことをおすすめします。国内の規制や施工に関する法令に従ってください。敷設済みの配線や設備に影響がある場合は、メーカーの指示に従って施工してください。

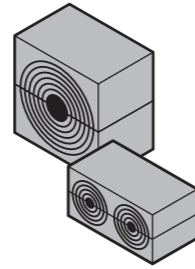
部品構成



Roxtec CF 32



Roxtec CF 8



Roxtec CM シーリングモジュール

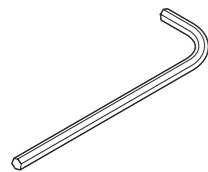


Roxtec 潤滑剤

技術情報

名称	開口部寸法 WxH (mm)	パッキングスペース (mm)	トルク (Nm)
CF 8	61(+1/-1) × 127(+1/-1)	40 × 80	8 - 12
CF 32	110(+1/-1) × 216(+1/-1)	40 × 160	8 - 12

工具



六角レンチ
(非売品)

追加情報



図面、対応開口部情報、温度・圧力仕様、規格認定証明書などの追加情報は入手可能です。

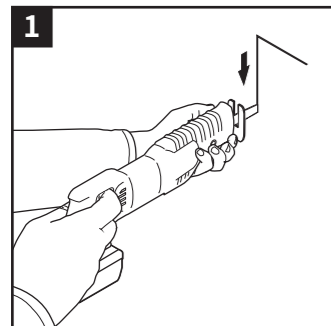


詳細については、QRコードをスキャンするか、roxtec.com にアクセスしてください。

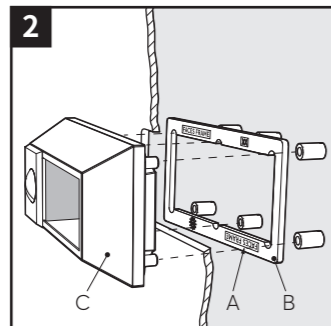
取付可能な開口部

- 制御盤や電気機器等の収容箱

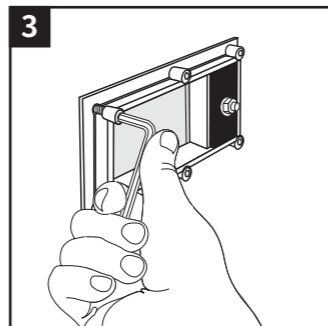
製品取付



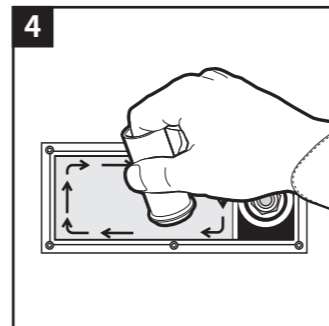
開口穴を図面に合わせて加工してください。既に開口穴がある場合は、適切な寸法が確認してください。



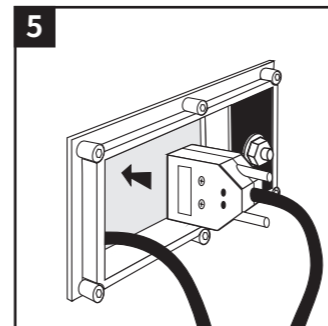
必ずカウンタフレーム(B)上の表示(A)をフレーム(C)側に向けて設置してください。



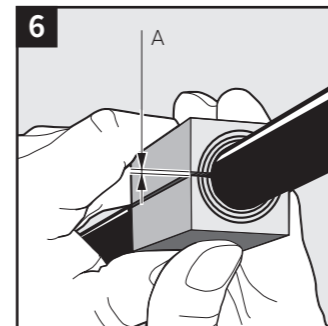
六角ナットを背面で対角線上に少しずつ交互に締め付けてください。推奨締め付トルク: 4Nm



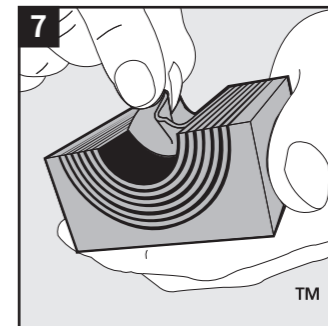
フレームの内側面にRoxtec潤滑剤を塗布してください。特に角部には念入りに塗ってください。



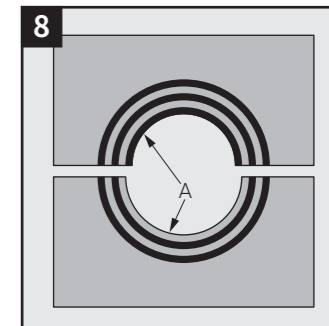
ケーブルやパイプをフレーム内に通します。



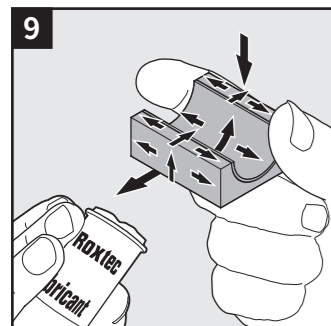
ケーブルに押し当てたとき、対になるモジュール間に0.1~1.0mm(A)の隙間を確保してください。



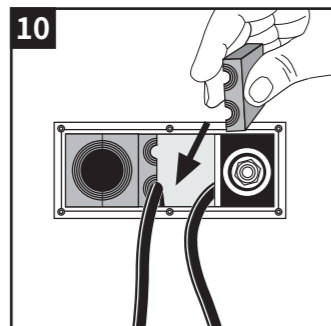
モジュールはゴム層を剥がして調整してください。



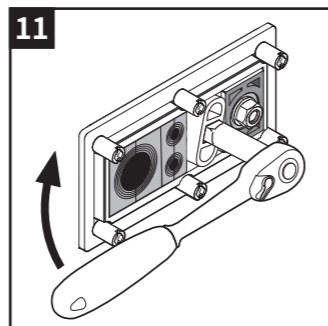
図のAで示す通り、対になるモジュールのレイヤー枚数差は1枚までです。



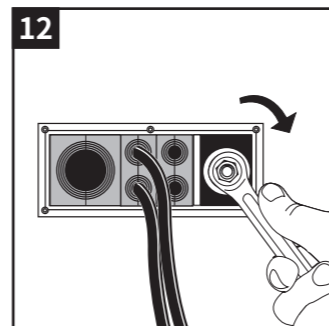
モジュールのすべてのシール面に潤滑剤を塗ります。



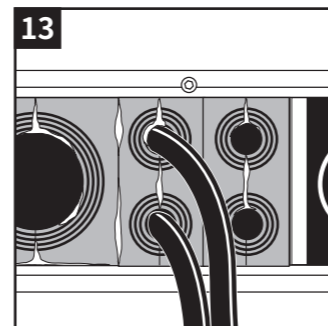
パッキングプランに従い、モジュールを挿入してください。



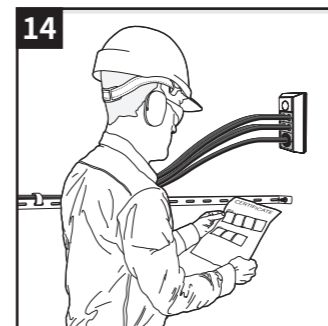
Roxtec 施工専用工具も入手可能です。(別売り) Roxtec施工専用工具のプレコンプレッションツールを使用することで、取付を容易に行うことができます。



圧縮ユニットのナットをしっかりと締めてください。

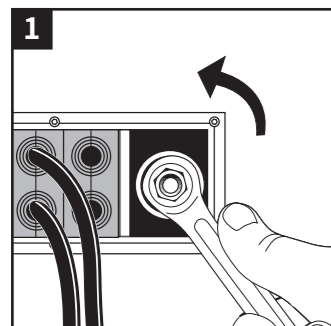


潤滑剤がはみ出している場合は、密な密閉が確保されていることを示します。

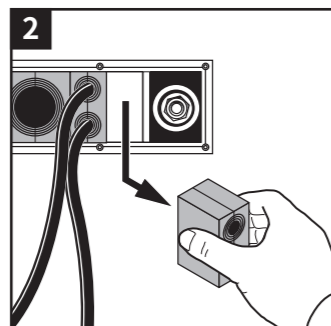


必要に応じて、追加の確認を確認してください。

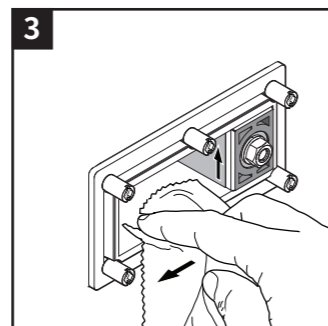
取外しと再施工



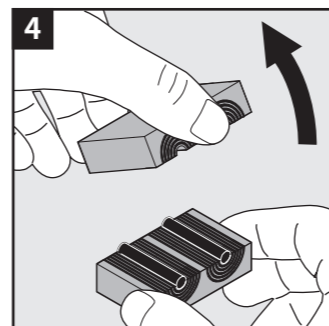
ナットを緩めます。



必要なモジュールを取り外します。



露出したパッキングスペースをきれいな状態にしてください。



その後、再度施工の手順を続けてください。

注意

- 最適な性能を確保するため、施工後 24 時間以上経過するまではケーブル/パイプに負荷や圧力をかけないでください。
- 組合せて使う部品: CM 部品
- フレームに対して、ケーブルは真っ直ぐ通してください。
- 本施工説明書および関連文書の最新バージョンは、roxtec.com をご確認ください。
- 承認や認証の中には、この用途に関連する改正点や制約条件がある場合があります。

施工後の検査

- 余分な潤滑剤が絞り出されている状態を目視できますか？
- フレームに対応するパッキングスペースの高さと比較して、モジュール組み合わせの高さは正しいですか？
- 圧縮後、すべてのモジュールが正しく、完全に挿入されていますか？

免責事項

Roxtec ケーブルおよびパイプ・エントリー・シーリングシステム(以下、「Roxtec システム」)は様々な部品から構成されるモジュラー式のシーリングシステムです。それぞれの構成部品は、Roxtec システムが最大限の性能を発揮するために欠かすことができません。Roxtec システムは、様々な危険への耐性を認定されています。このような認定や耐性は、Roxtec システムを構成するすべての部品に依存するものです。したがって、Roxtec システムを構成するすべての部品が Roxtec のライセンスを受けて製造されたもの(以下、このようなライセンスを受けた業者を「認定製造業者」とする)でない限り、認定は無効となり適用されません。なお、Roxtec では以下要件の両方が満たされないと、Roxtec システムの性能を保証しません。(i) Roxtec システムを構成するすべての部品が認定製造業者により製造されていること、(ii) 買主が以下の (a) ならびに (b) を遵守していること。
(a) Roxtec システムまたはその部品は、納入時のパッケージに入れたまま屋内で室温保管する。
(b) 施工は、その時点で有効な Roxtec の施工指示に従って行う。
Roxtec は製品情報を提供しますが、Roxtec システムまたはその構成部品の購入者は、予定している作業方法、施工または用途に製品が適合するかどうかを、自身で判断する義務を負います。
Roxtec は、認定製造業者以外によって製造された構成部品を使用した Roxtec シ

ステム、または、本来の仕様や目的とは異なる方法や用途での施工により生じた損失または損害について、直接的、間接的、二次発生的、喪失利益、その他いすれの種類であるかを問わず、Roxtec システムまたはその部品に対して保証を行わず、一切の責任を負わないものとします。
Roxtec は、商品性および特定目的に対する適合性に関する黙示的な保証、ならびに制定法または判例法により定められたすべての明示的または黙示的な表明と保証を明示的に除外します。ユーザーは Roxtec システムが意図する使用に適合するかどうかを判断し、その判断に関するすべてのリスクと責任を負うものとします。いかなる場合も、Roxtec は、間接的、結果的、懲罰的、特別、または付随的な損害または損失には責任を負いません。
Roxtec の製品は、Roxtec の一般販売条件に従って提供・販売されます。Roxtec の一般販売条件の最新版は、roxtec.com/general-terms-of-sales で閲覧・ダウンロードできます。



Roxtec International AB
Box 540, 371 23 Karlskrona, SWEDEN
+46 455 36 67 00, info@roxtec.com
www.roxtec.com