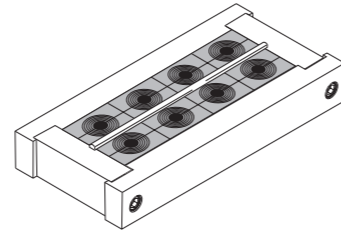
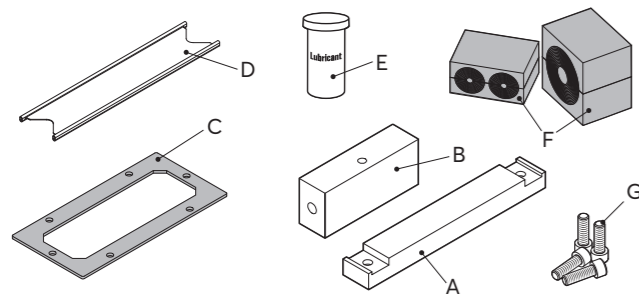


# Instructions d'installation

## Cadre Roxtec CF 24



### Composants



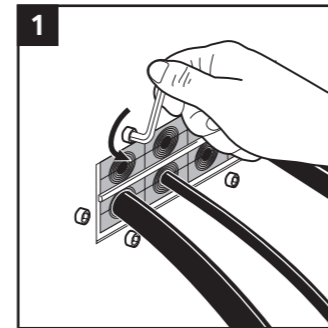
- A. Côté long du cadre
- B. Côté court du cadre
- C. Joint
- D. Plaque de maintien
- E. Lubrifiant Roxtec
- F. Modules Roxtec CM
- G. Fixations

### Informations supplémentaires

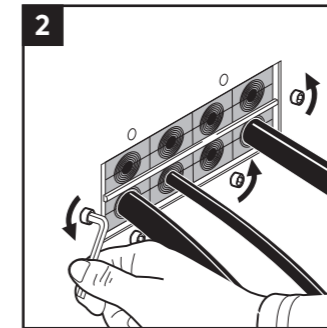


Scannez le code QR ou rendez-vous sur [roxtec.com](http://roxtec.com) pour obtenir des informations supplémentaires, telles que des plans, ouvertures, vidéos, classifications et certificats.

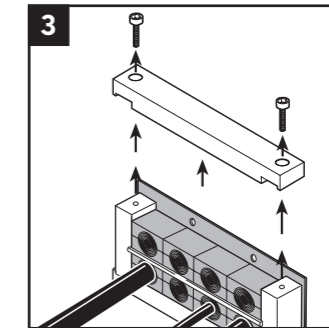
### Démontage



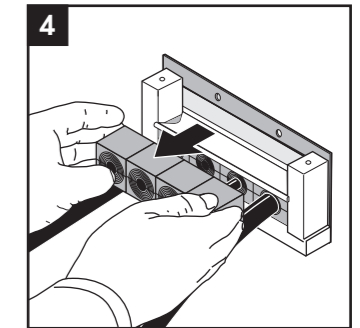
1 Desserrez et retirez les deux vis maintenant la partie supérieure du cadre.



2 Desserrez légèrement les autres vis pour permettre le mouvement du cadre.



3 Retirez les deux vis.



4 Retirez les modules nécessaires. Maintenez les rangées en ordre, jusqu'à la réinstallation du passage. Si un module est endommagé ou remplacé, tous les modules de la rangée doivent être remplacés.

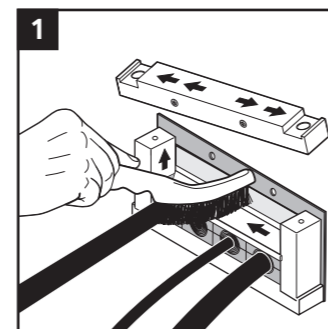
### Outils

- Clé Allen 6 mm (non incluse)

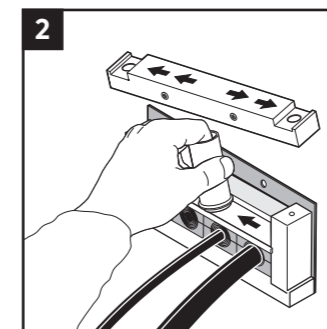
### Remarque

- Pour une fiabilité maximale, patientez 24 heures ou plus après l'installation avant d'exposer les câbles/tuyaux à une tension ou à une pression.
- À utiliser avec : Composants CM.
- Les câbles/tuyaux doivent traverser le cadre rectilignement.
- Des noyaux ou des câbles/tuyaux doivent être présents dans tous les modules.
- Un module avec noyau est une capacité de réserve.
- Un module mal adapté doit être remplacé (les couches ne doivent pas être réutilisées).
- Un câble/tuyau d'un poids considérable doit être supporté pour éviter les dommages ou l'affaissement du système Roxtec.
- Des agréments ou des certificats peuvent comporter des modifications ou des restrictions liées à cette application.
- Utilisez toujours le lubrifiant fourni avec ce produit.
- La dernière version de ce document et des documents associés se trouvent sur [roxtec.com](http://roxtec.com).

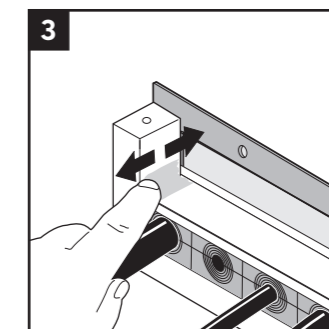
### Réinstallation



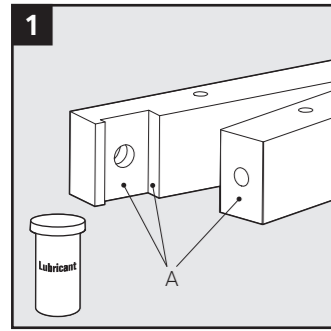
1 Nettoyez les surfaces d'étanchéité exposées.



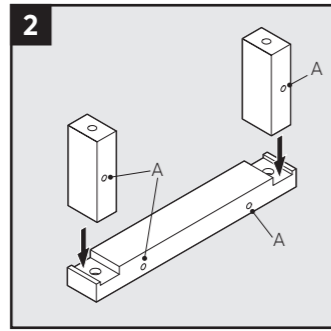
2 Lubrifiez les surfaces intérieures sur tout le pourtour avec du lubrifiant Roxtec, en particulier dans les coins. Continuez l'installation.



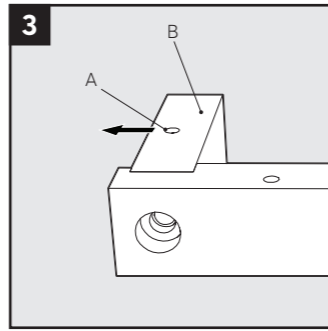
## Installation



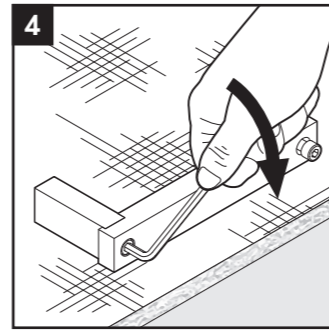
Lubrifiez les surfaces de contact (A) des pièces du cadre.



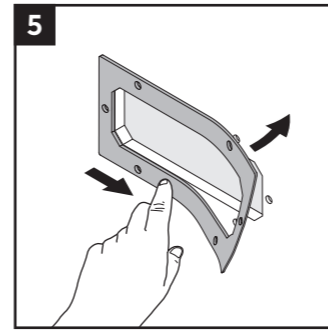
Assemblez les deux côtés courts du cadre avec un côté long. Les trous de montage (A) doivent être du même côté.



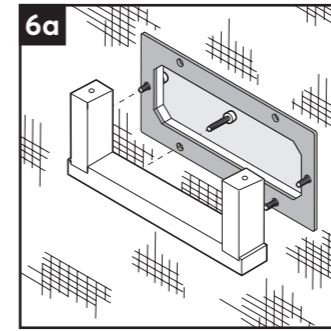
Les trous de montage (A) sur les côtés courts (B) doivent être orientés vers l'extérieur.



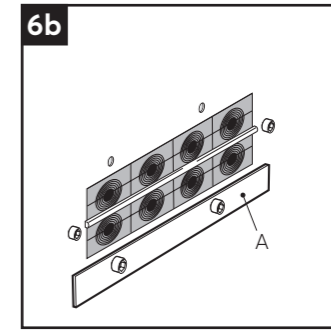
Serrez les vis. Couple recommandé : 20 Nm.



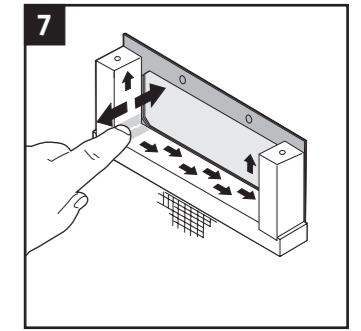
Placez le joint auto-adhésif sur la structure.



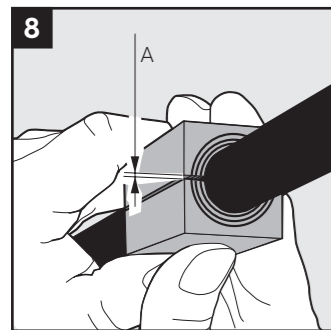
Fixez le cadre à la structure, avec quatre vis, sans serrer.



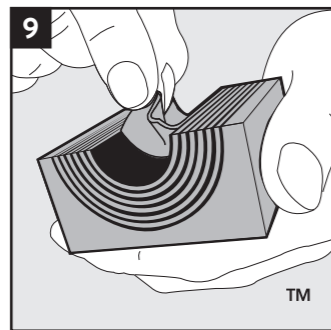
Pour les structures de moins de 2 mm d'épaisseur, utilisez un contre-cadre (A).



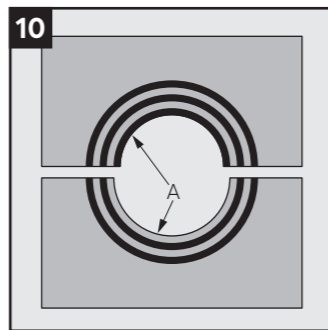
Lubrifiez le cadre, surtout les coins.



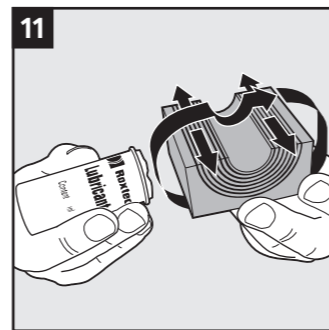
Obtenez un espace de 0,1 à 1,0 mm (A) entre les deux moitiés du module d'étanchéité lorsqu'elles sont maintenues contre le câble/tuyau.



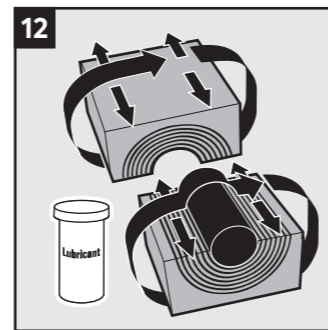
Adaptez les modules en pelant des couches.



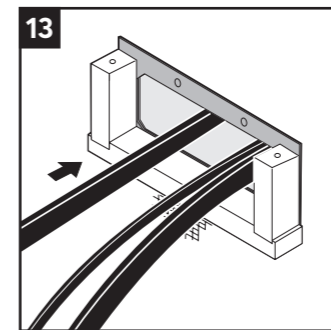
Le nombre de couches ne peut pas différer (A) de plus d'une couche entre les moitiés de module correspondantes.



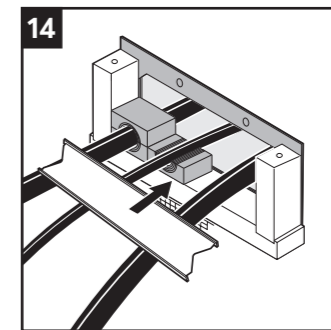
Lubrifiez toutes les surfaces d'étanchéité des modules.



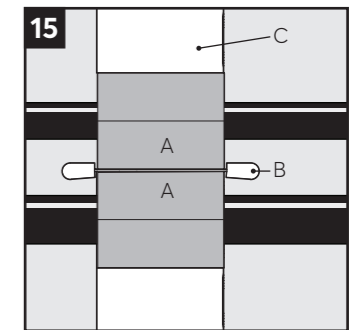
Lubrifiez les surfaces d'étanchéité des modules de réserve.



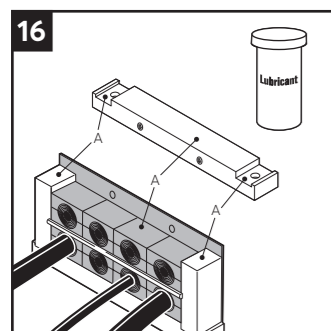
Acheminez les câbles et les tuyaux.



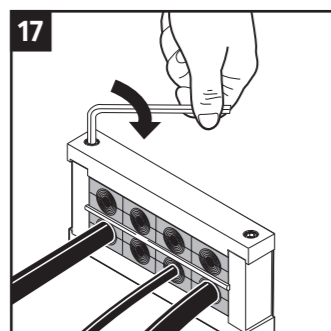
Insérez les modules, les câbles/tuyaux et la plaque de maintien selon votre plan de remplissage.



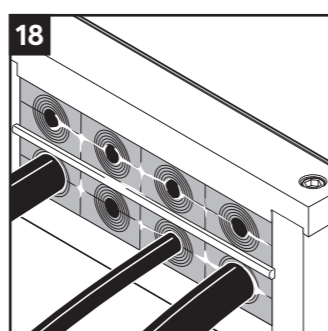
Assurez-vous que les modules (A) se trouvent à l'intérieur du cadre (C) et des bords de la plaque de maintien (B).



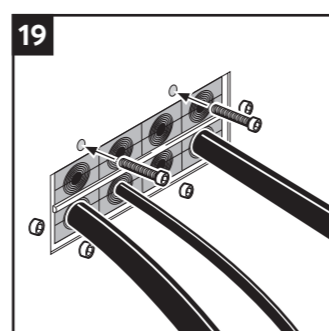
Lubrifiez les surfaces d'étanchéité (A) du cadre et des modules.



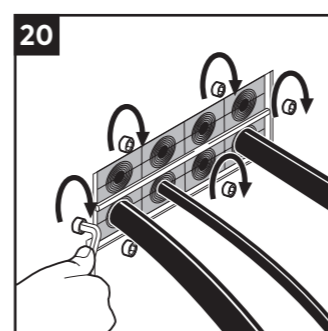
Fixez le dernier côté long avec le trou de montage orienté face à la structure. Serrez les vis alternativement par petites étapes. Couple recommandé : 20 Nm.



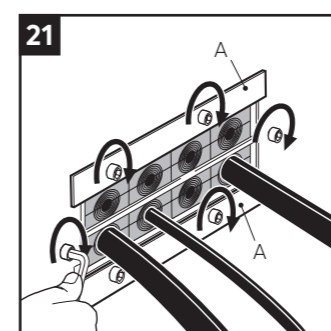
La présence de lubrifiant visible indique que le joint est étanche.



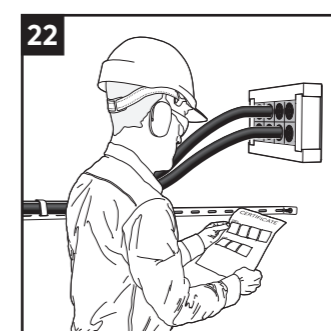
Fixez le cadre au mur, par l'arrière, à l'aide des deux dernières vis.



Serrez les vis, suivant un motif en croix, à l'arrière. Couple recommandé : 7 Nm.



Pour les structures d'une épaisseur inférieure à 2 mm, utilisez un contre-cadre Roxtec (A).



Consultez la documentation complémentaire en cas de besoin.

## Inspection après l'installation

- Toutes les vis sont-elles serrées ?
- La hauteur combinée des modules est-elle correcte par rapport à la hauteur de l'espace de remplissage du cadre ?
- La plaque de maintien est-elle en place ?
- Tous les modules sont-ils fixés par la plaque de maintien ?
- Le lubrifiant dépasse-t-il de manière visible ?

### Clause de non-responsabilité

« Le système de passage de câbles étanche Roxtec (« système Roxtec ») est un système modulaire constitué de différents composants d'étanchéité. Chacun des composants est indispensable pour assurer les performances optimales du système Roxtec. Le système Roxtec est certifié résistant à un certain nombre de risques. Chacune des certifications ainsi que l'aptitude du système Roxtec à résister à de tels risques dépendent de tous les composants installés en tant qu'éléments du système Roxtec. La certification n'est donc valide et applicable que si tous les composants installés en tant qu'éléments du système Roxtec sont fabriqués par Roxtec ou sous licence de Roxtec (le fabricant autorisé). Roxtec n'accorde aucune garantie de performance au système Roxtec, à moins que (I) tous les composants installés en tant qu'éléments du système Roxtec n'aient été fabriqués par un fabricant autorisé et que (II) l'acheteur se conforme aux conditions (a) et (b) ci-dessous. (a) Pendant toute la durée du stockage, le système Roxtec ou ses composants doivent être conservés à l'intérieur, dans leur emballage d'origine et à température ambiante. (b) L'installation doit être réalisée conformément aux instructions d'installation Roxtec en vigueur. Les informations relatives au produit fournies par Roxtec n'exonèrent pas l'acheteur du système Roxtec ou de ses composants de l'obligation de

déterminer de manière autonome l'adéquation des produits au processus, à l'installation et/ou à l'utilisation prévus. Roxtec n'octroie aucune garantie pour le système Roxtec ou ses composants et décline toute responsabilité concernant les pertes ou dommages directs, indirects ou consécutifs, les pertes de profit ou autres encourus ou causés par les systèmes Roxtec ou les installations contenant des composants non fabriqués par un fabricant autorisé et/ou encourus ou causés par l'utilisation du système Roxtec d'une manière ou pour une application autre que celle pour laquelle le système Roxtec a été conçu ou prévu. Roxtec exclut expressément toute garantie implicite de qualité marchande et d'adéquation à un usage particulier ainsi que toutes représentations et garanties explicites ou implicites découlant de la loi ou relevant des usages. L'utilisateur doit déterminer l'adéquation du système Roxtec pour l'usage prévu et assumer tous les risques et responsabilités qui y sont liés. En aucun cas Roxtec ne peut être tenu responsable des pertes ou dommages indirects, consécutifs, punitifs, spéciaux, exemplaires ou accessoires. Les produits fabriqués par Roxtec sont vendus conformément aux Conditions générales de vente Roxtec. La dernière version des conditions générales de vente de Roxtec peut être trouvée et téléchargée sur [roxtec.com/general-terms-of-sales](http://roxtec.com/general-terms-of-sales) »



Roxtec International AB  
Box 540, 371 23 Karlskrona, SWEDEN  
+46 455 36 67 00, [info@roxtec.com](mailto:info@roxtec.com)  
[www.roxtec.com](http://www.roxtec.com)