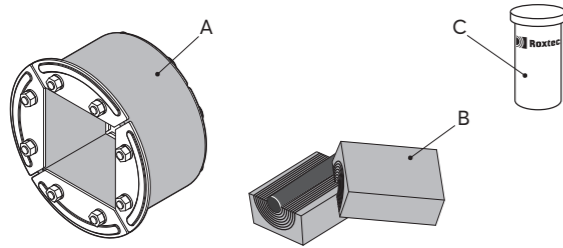
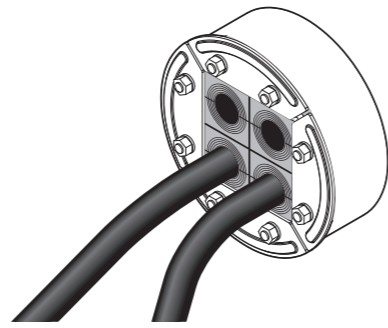


## Instructions d'installation Passage Roxtec R

### Composants



A. Cadre Roxtec R  
B. Modules d'étanchéité Roxtec RM (non inclus)  
C. Lubrifiant Roxtec

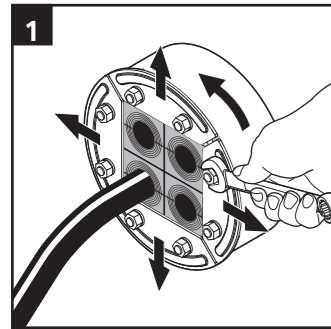


### Données techniques

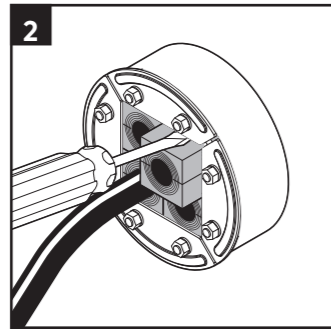
Le couple nécessaire pour comprimer la bague dépend de plusieurs facteurs, notamment la taille du câble ou du tuyau, la quantité de lubrifiant utilisée, la taille de l'ouverture ou le matériel contenu dans la gaine du câble, etc.

Nom	Ø d'ouverture (mm)	Espace de remplissage (mm)	Couple (Nm)	Dimensions de l'outil (mm)
R 50	50 – 52	30 x 30	4 – 5	3
R 70	70 – 72	40 x 40	6 – 7	10
R 75	75 – 77	40 x 40	6 – 7	10
R 100	100 – 102	60 x 60	6 – 7	10
R 125	125 – 127	80 x 80	6 – 7	10
R 127	127 – 129	80 x 80	6 – 7	10
R 150	150 – 152	90 x 90	9 – 11	13
R 200	200 – 202	120 x 120	9 – 11	13

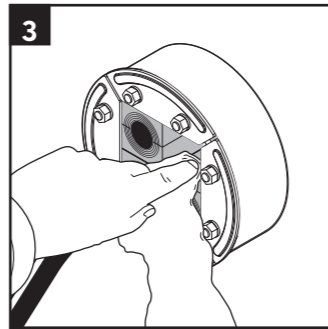
### Démontage et réinstallation



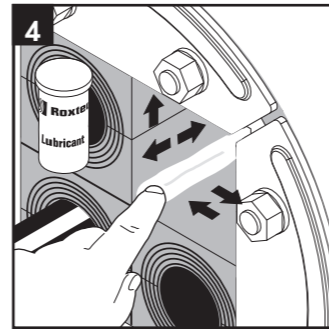
1 Desserrez les écrous progressivement en croix. Écartez les garnitures de façade vers les côtés.



2 Retirez les modules à l'aide d'un outil plat. Remplacez tous les modules endommagés.



3 Nettoyez les surfaces à l'intérieur de l'espace de remplissage.



4 Lubrifiez les surfaces intérieures sur tout le pourtour avec du lubrifiant Roxtec, en particulier dans les coins. Continuez la réinstallation.

### Informations supplémentaires



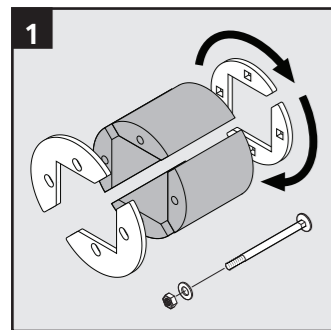
Scannez le code QR ou rendez-vous sur [roxtec.com](http://roxtec.com) pour obtenir des informations supplémentaires, telles que des plans, ouvertures, vidéos, classifications et certificats.



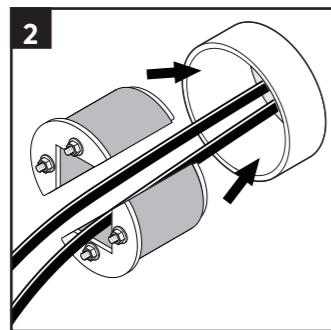
### Outils

- Clé (non incluse)
- Clé Allen (non incluse)
- Pied à coulisse (non inclus)
- Brosse (non incluse)

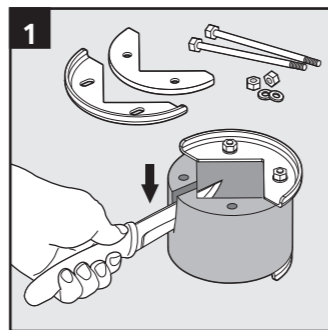
### Câbles/tuyaux préacheminés



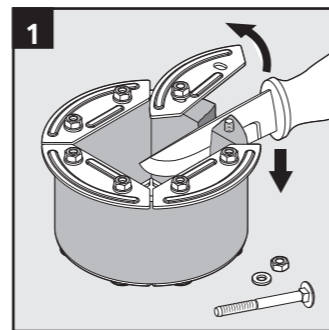
1 R 70 - 75 : Démontez la bague et orientez les raccords pour rendre le cadre ouvrable.



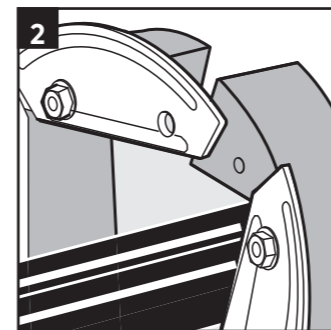
2 R 70 - 75 : Installez le cadre autour des câbles.



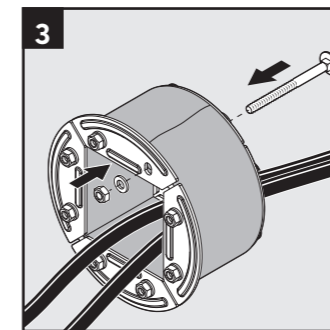
1 R 100 : Retirez les raccords et coupez le caoutchouc entre le trou de vis et le coin.



1 R 125 – R 200 : Retirez les raccords et coupez le caoutchouc entre les trous de vis.



2 R 100 - R 200 : Passer la bague autour des câbles.

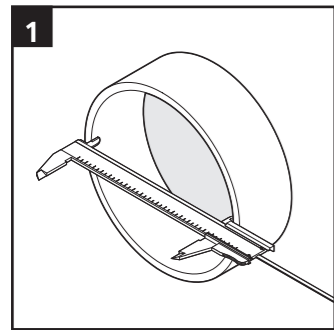


3 R 100 - R 200 : Remontez la bague autour des câbles.

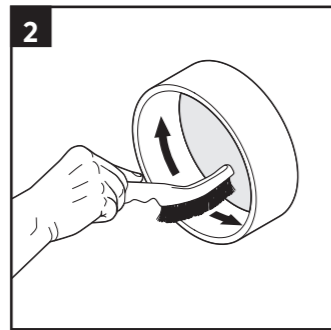
### À installer dans

- Douilles soudées
- Douilles boulonnées
- Douilles coulées dans le béton
- Trous carottés

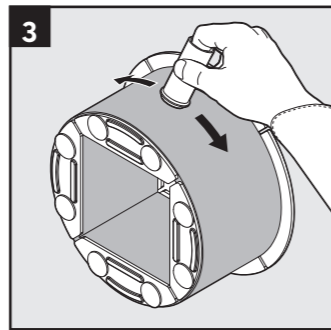
## Installation



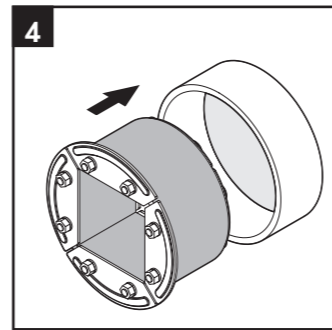
Faites une ouverture ou vérifiez-la.



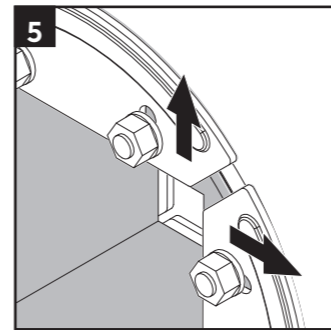
Nettoyez l'ouverture.



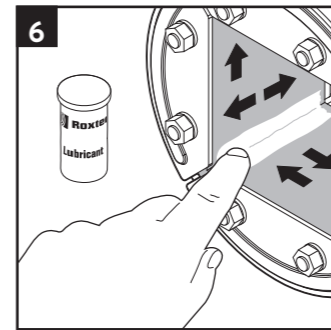
Lubrifiez légèrement l'extérieur de la bague avec du lubrifiant Roxtec.



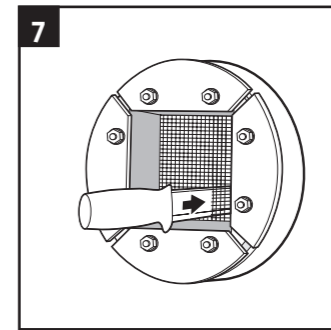
Insérez le cadre dans l'ouverture.



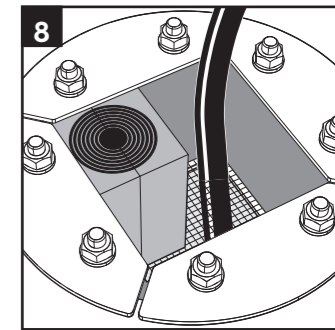
Ecartez les garnitures de façade vers les côtés.



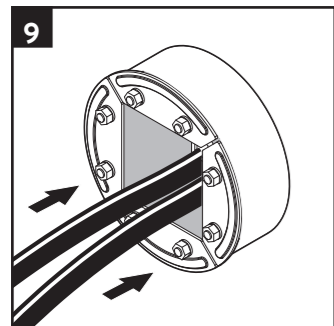
Lubrifiez complètement l'intérieur de la bague, en particulier dans les coins.



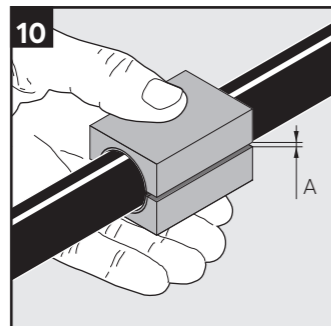
Perforez le filet avant de passer les câbles ou tuyaux, si applicable.



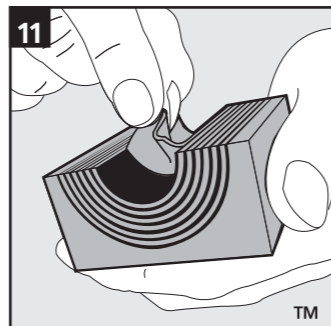
Le filet simplifiera les installations horizontales.



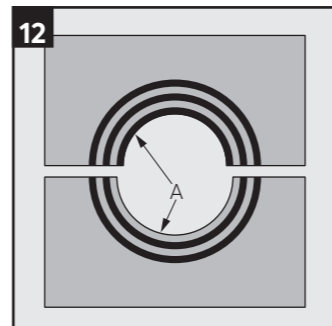
Faites passer les câbles/tuyaux à travers.



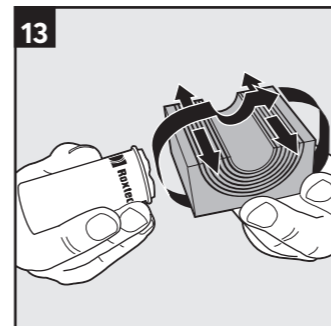
Obtenez un écart de 0,1 à 1,0 mm (A) entre les deux moitiés du module lorsqu'elles sont maintenues contre le câble/tuyau.



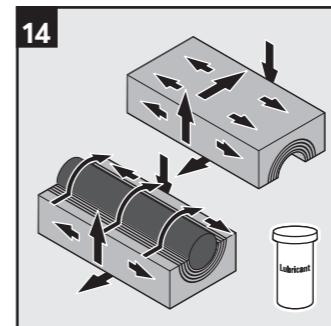
Adaptez les modules en pelant des couches.



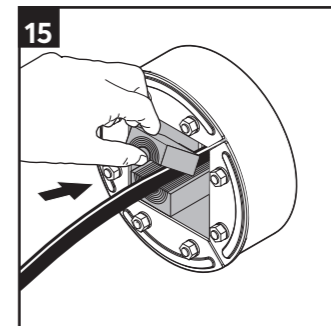
Le nombre de couches ne peut pas différer (A) de plus d'une couche entre les moitiés de module correspondantes.



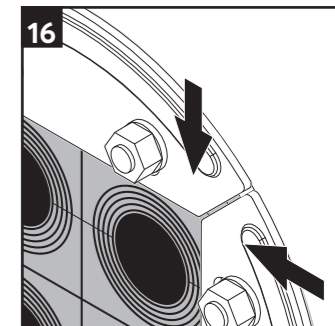
Lubrifiez toutes les surfaces d'étanchéité des modules.



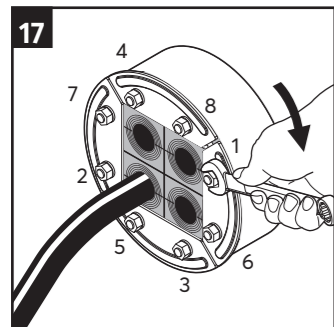
Lubrifiez les surfaces d'étanchéité des modules de réserve. N'enlevez pas le noyau.



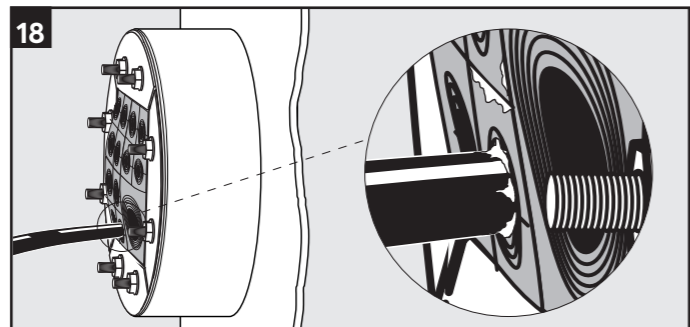
Insérez les modules selon votre plan de remplissage. Les câbles/tuyaux doivent être parallèles à la douille.



Resserer les garnitures de façade vers le centre.



Serrez progressivement les écrous en croix.



Des surfaces en caoutchouc bombées et du lubrifiant excédentaire qui ressort indiquent que le passage est finalisé.



Consultez la documentation complémentaire en cas de besoin.

## Inspection après l'installation

- Les raccords sont-ils correctement fermés et assurent-ils la tenue des modules ?
- Les vis sont-elles serrées uniformément ?
- Les couches sont-elles correctement pelées ?
- Le lubrifiant dépasse-t-il ?
- Le caoutchouc est-il bombé ?

## Remarque

- Pour une fiabilité maximale, patientez 24 heures ou plus après l'installation avant d'exposer les câbles/tuyaux à une tension ou à une pression.
- À utiliser avec : Modules RM.
- Les câbles/tuyaux doivent être parallèles à la douille/l'ouverture.
- Le câble/tuyau doit être soutenu s'il est lourd afin d'éviter tout endommagement ou affaissement de la bague.
- Des agréments ou des certificats peuvent comporter des modifications ou des restrictions liées à cette application.
- La dernière version de ce document et des documents associés se trouvent sur [roxtec.com](http://roxtec.com).

## Clause de non-responsabilité

« Le système de passage de câbles étanche Roxtec (« système Roxtec ») est un système modulaire constitué de différents composants d'étanchéité. Chacun des composants est indispensable pour assurer les performances optimales du système Roxtec. Le système Roxtec est certifié résistant à un certain nombre de risques. Chacune des certifications ainsi que l'aptitude du système Roxtec à résister à de tels risques dépendent de tous les composants installés en tant qu'éléments du système Roxtec. La certification n'est donc valide et applicable que si tous les composants installés en tant qu'éléments du système Roxtec sont fabriqués par Roxtec ou sous licence de Roxtec (« fabricant autorisé »). Roxtec n'accorde aucune garantie de performance au système Roxtec, à moins que (I) tous les composants installés en tant qu'éléments du système Roxtec n'aient été fabriqués par un fabricant autorisé et que (II) l'acheteur se conforme aux conditions (a) et (b) ci-dessous.  
 (a) Pendant toute la durée du stockage, le système Roxtec ou ses composants doivent être conservés à l'intérieur, dans leur emballage d'origine et à température ambiante.  
 (b) L'installation doit être réalisée conformément aux instructions d'installation Roxtec en vigueur.  
 Les informations relatives au produit fournies par Roxtec n'exonèrent pas l'acheteur du système Roxtec ou de ses composants de l'obligation de déterminer de manière autonome l'adéquation des produits au processus, à l'installation et/ou à l'utilisation prévus.  
 Roxtec n'accorde aucune garantie pour le système Roxtec ou ses composants

et décline toute responsabilité concernant les pertes ou dommages directs, indirects ou consécutifs, les pertes de profit ou autres encourus ou causés par les systèmes Roxtec ou les installations contenant des composants non fabriqués par un fabricant autorisé et/ou encourus ou causés par l'utilisation du système Roxtec d'une manière ou pour une application autre que celle pour laquelle le système Roxtec a été conçu ou prévu.  
 Roxtec exclut expressément toute garantie implicite de qualité marchande et d'adéquation à un usage particulier ainsi que toutes représentations et garanties explicites ou implicites découlant de la loi ou relevant des usages. L'utilisateur doit déterminer l'adéquation du système Roxtec pour l'usage prévu et assumer tous les risques et responsabilités qui y sont liés. En aucun cas Roxtec ne peut être tenu responsable des pertes ou dommages indirects, consécutifs, punitifs, spéciaux, exemplaires ou accessoires.  
 Les produits fabriqués par Roxtec sont vendus conformément aux Conditions générales de vente Roxtec. La dernière version des conditions générales de vente de Roxtec peut être trouvée et téléchargée sur [roxtec.com/general-terms-of-sales](http://roxtec.com/general-terms-of-sales). »



Roxtec International AB  
 Box 540, 371 23 Karlskrona, SWEDEN  
 +46 455 36 67 00, [info@roxtec.com](mailto:info@roxtec.com)  
[www.roxtec.com](http://www.roxtec.com)