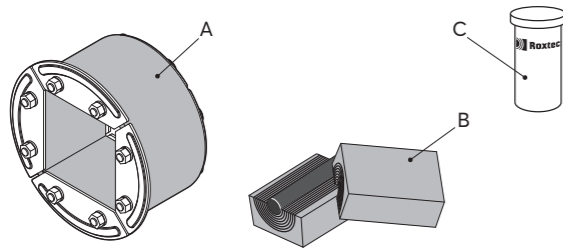
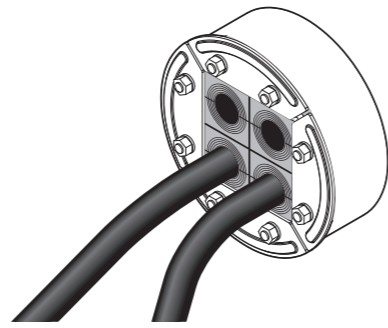


Instruções de instalação Moldura Roxtec R

Componentes



A. Estrutura Roxtec R
B. Módulos de vedação Roxtec RM (não incluídos)
C. Lubrificante Roxtec

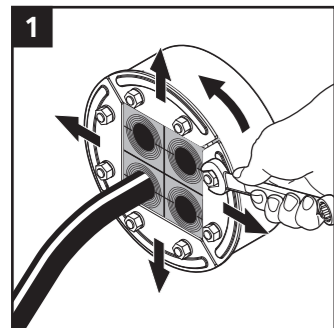


Dados técnicos

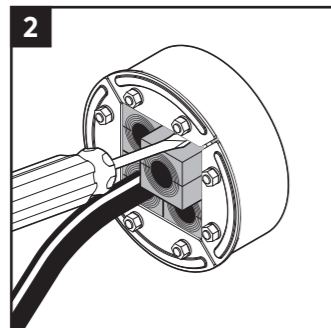
A quantidade de torque necessária para comprimir a vedação depende de vários fatores, por exemplo, tamanho do cabo ou do tubo, quantidade de lubrificante usado, tamanho da abertura ou material na capa do cabo, etc.

Nome	Dimensão Ø (mm) da abertura	Espaço de montagem (mm)	Torque (Nm)	Tamanho da ferramenta (mm)
R 50	50 - 52	30 x 30	4 - 5	3
R 70	70 - 72	40 x 40	6 - 7	10
R 75	75 - 77	40 x 40	6 - 7	10
R 100	100 - 102	60 x 60	6 - 7	10
R 125	125 - 127	80 x 80	6 - 7	10
R 127	127 - 129	80 x 80	6 - 7	10
R 150	150 - 152	90 x 90	9 - 11	13
R 200	200 - 202	120 x 120	9 - 11	13

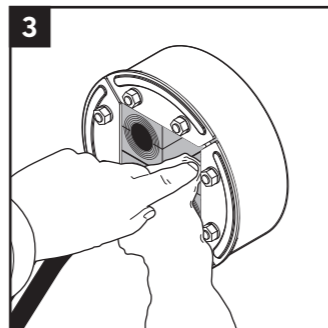
Desmontagem e reinstalação



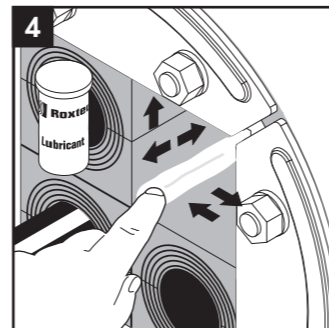
1 Desaperte as porcas alternadamente (em forma de cruz) em passos pequenos. Empurre os encaixes frontais para os lados.



2 Remova os módulos usando uma ferramenta plana. Substitua quaisquer módulos danificados.



3 Limpe as superfícies internas do espaço de montagem exposto.



4 Lubrifique as superfícies internas da moldura com Lubrificante Roxtec em toda a sua volta, especialmente nos cantos. Continue a reinstalação.

Informações adicionais

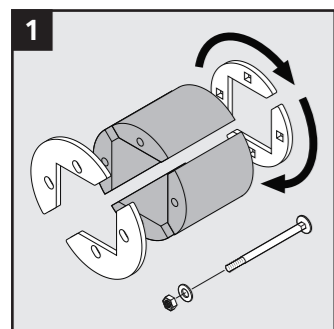


Digitalize o código QR ou acesse roxtec.com para obter informações adicionais, como desenhos, aberturas, vídeos, classificações e certificados.

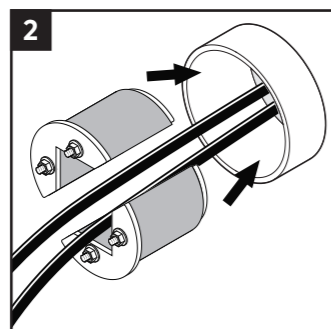
Ferramentas

- Chave inglesa (não incluída)
- Chave Allen (não incluída)
- Paquímetro (não incluído)
- Pincel (não incluído)

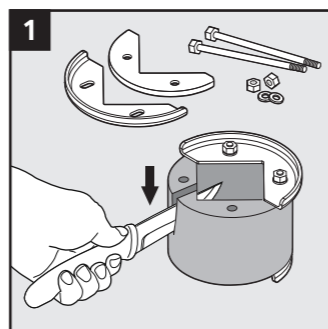
Cabos/tubos pré-direcionados



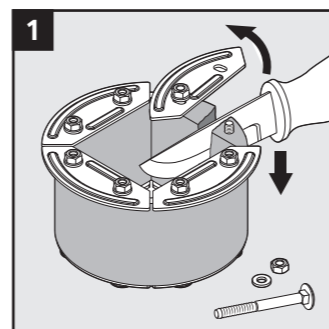
1 R 70 - 75: Desmonte a vedação e oriente as conexões para que a estrutura possa ser aberta.



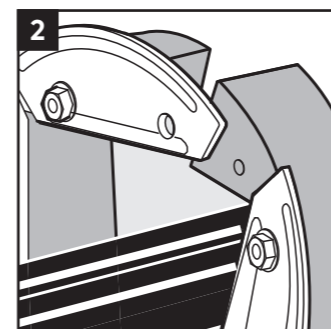
2 R 70 - 75: Instale a moldura ao redor dos cabos.



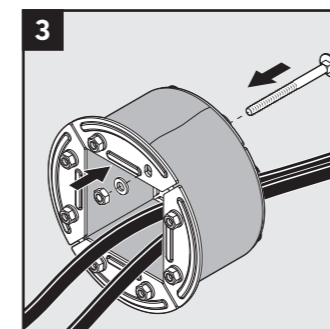
1 R 100: Remova os encaixes e corte a borracha entre o furo do parafuso e o canto.



1 R 125 - R 200: Remova as conexões e corte a borracha entre os furos dos parafusos.



2 R 100 - R 200: Enrole a estrutura em volta dos cabos.

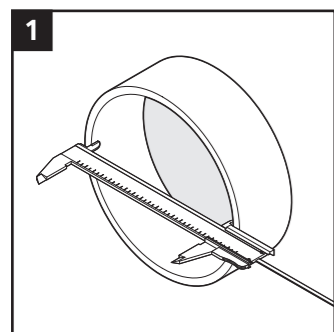


3 R 100 - R 200: Remonte a estrutura ao redor dos cabos.

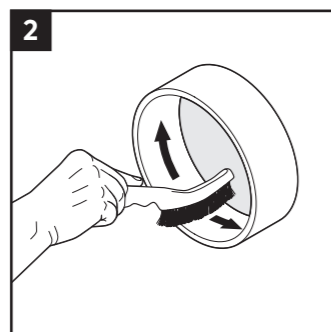
Para ser instalado em

- Luvas soldadas
- Luvas aparafusadas
- Luvas fundidas
- Passagem com furos centrais

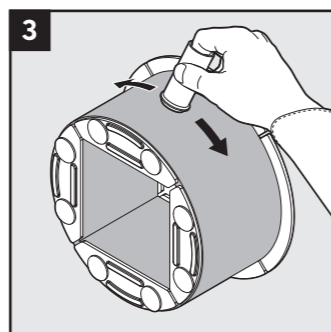
Instalação



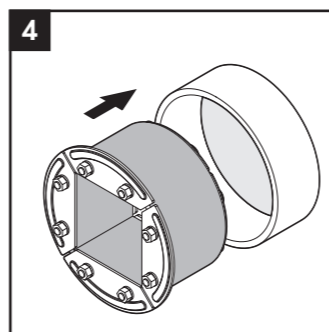
1 Faça ou verifique uma abertura.



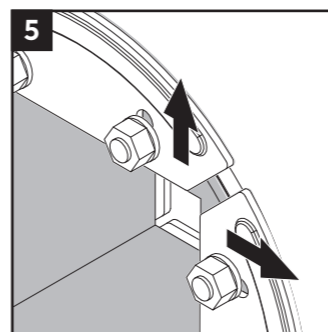
2 Limpe a abertura.



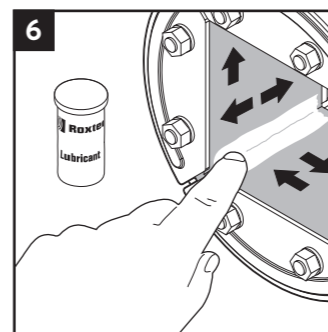
3 Lubrifique a estrutura levemente na parte externa com lubrificante Roxtec.



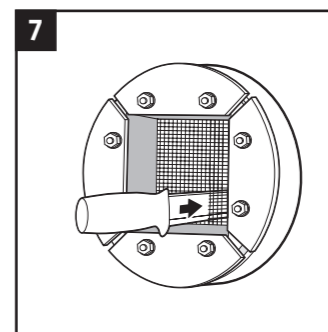
4 Insira a moldura na abertura.



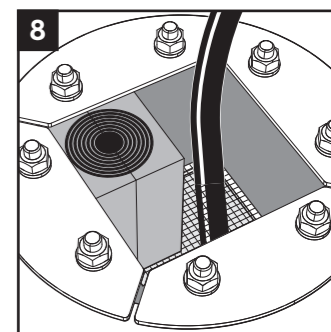
5 Empurre os encaixes frontais para os lados.



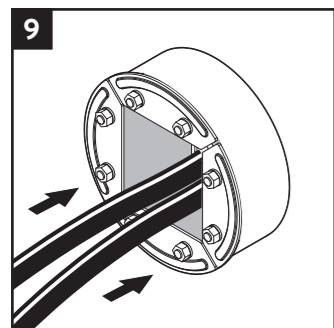
6 Lubrifique bem o interior da moldura, especialmente nos cantos.



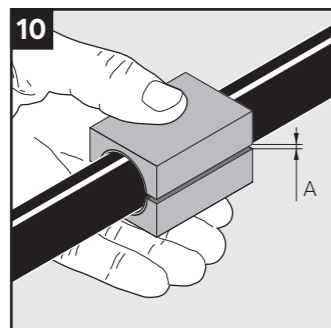
7 Perfure a rede antes de rotear cabos/tubos, se aplicável.



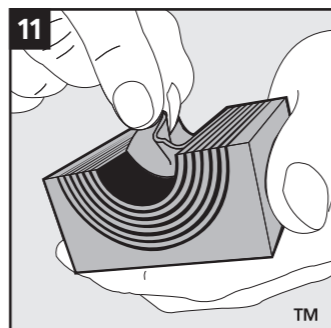
8 A rede simplificará as instalações horizontais.



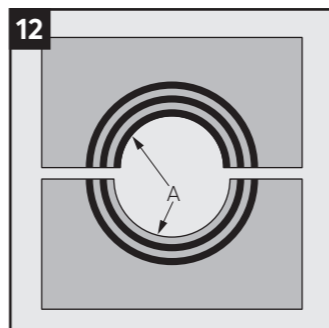
9 Passe os cabos/tubos.



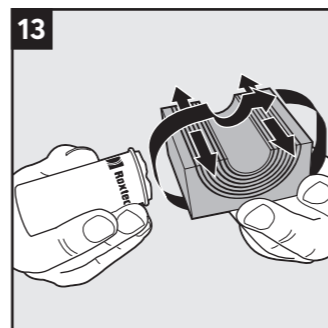
10 Obtenha uma folga de 0,1-1,0 mm (A) entre as duas metades do módulo quando pressionado contra o cabo/tubo.



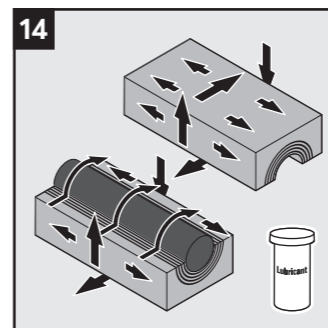
11 Adapte os módulos descamando as camadas.



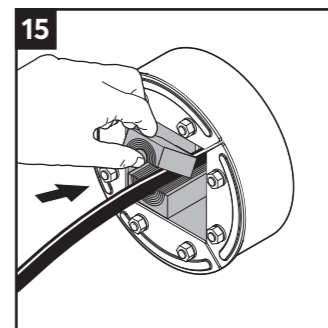
12 O número de camadas não pode diferir (A) em mais de uma entre as metades do módulo correspondente.



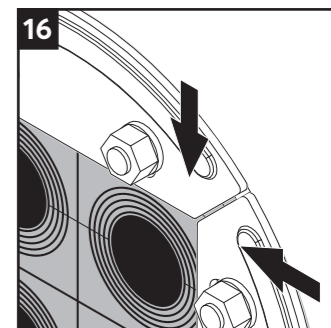
13 Lubrifique todas as superfícies de vedação nos módulos.



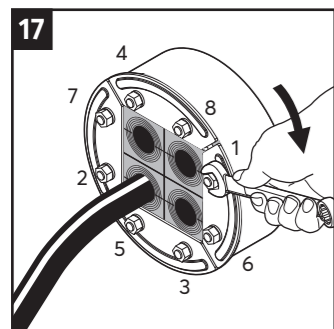
14 Lubrifique as superfícies de vedação dos módulos sobressalentes. Não remova o núcleo.



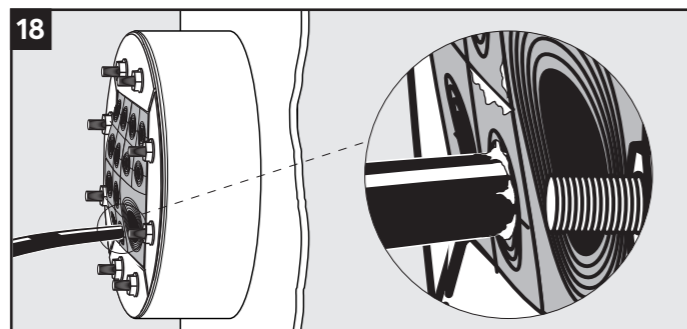
15 Insira os módulos de acordo com seu plano de passagem. Os cabos/tubos devem estar paralelos à luva.



16 Empurre os encaixes frontais de volta para o centro.



17 Aperte as porcas alternadamente (em forma de cruz) em passos pequenos.



18 Superfícies de borracha inchadas e excesso de lubrificante saliente indicam um trânsito finalizado.



19 Verifique a documentação adicional, se aplicável.

Após a inspeção da instalação

- Os acessórios estão fechados, segurando os módulos?
- Os parafusos estão apertados uniformemente?
- As camadas estão descascadas corretamente?
- O lubrificante está exposto?
- A borracha está estufada?

Observação

- Para obter o máximo de confiabilidade, aguarde pelo menos 24 horas após a instalação antes de expor os cabos/tubos a tensão ou pressão.
- Para uso com: Módulos RM.
- Os cabos/tubos devem ficar paralelos à luva/abertura.
- Cabos ou tubos com peso significativo devem ser apoiados adequadamente para evitar danos ou o deslocamento da vedação.
- Aprovações ou certificados podem incluir alterações ou limitações relacionadas a esta aplicação.
- A versão mais recente deste e de documentos relacionados pode ser encontrada em roxtec.com.

Isenção de responsabilidade

O sistema de vedação de passagem de cabos e tubos da Roxtec (o sistema da Roxtec) é um sistema modular de produtos de vedação que consiste em diferentes componentes. Todos os componentes são necessários para proporcionar o melhor desempenho do sistema Roxtec. O sistema Roxtec foi certificado para resistir a diversos riscos. Tais certificações, bem como a capacidade do sistema Roxtec de resistir a esses riscos, depende de todos os componentes instalados como parte do sistema Roxtec. Assim, a certificação não será válida nem aplicável a menos que todos os componentes instalados como parte do sistema da Roxtec sejam fabricados por ou sob licença da Roxtec ("fabricante autorizado"). A Roxtec não fornece garantia de desempenho referente ao sistema Roxtec, exceto quando (I) todos os componentes instalados como parte do sistema Roxtec são fabricados por um fabricante autorizado e (II) o comprador está em conformidade com (a) e (b) a seguir.

(a) Durante o armazenamento, o sistema da Roxtec e todas as suas partes deverão ser mantidos guardados em locais protegidos contra os elementos da natureza, em suas embalagens originais e à temperatura ambiente.

(b) A instalação deverá ser executada de acordo com as instruções de instalação atualizadas e em vigor da Roxtec.

As informações sobre o produto fornecidas pela Roxtec não isentam o comprador do sistema da Roxtec, ou de qualquer uma de suas partes, da obrigação de determinar

de forma independente a adequação dos produtos ao processo, à instalação e/ou ao uso pretendidos.

A Roxtec não oferece garantias para o sistema da Roxtec nem para qualquer uma de suas partes e não assume responsabilidade por quaisquer perdas ou danos, sejam diretos, indiretos, consequenciais ou lucros cessantes, entre outros, decorrentes de ou causados por sistemas da Roxtec ou por instalações que contêm componentes não produzidos por um fabricante autorizado e/ou que ocorreram ou foram causados pelo uso do sistema da Roxtec de uma forma ou em uma aplicação diferente para a qual o sistema da Roxtec foi projetado ou produzido.

A Roxtec isenta-se expressamente de quaisquer garantias de comercialização e adequação a fins específicos e de todas as demais representações e garantias explícitas ou implícitas estabelecidas por leis comuns ou estatutárias. O usuário é responsável por determinar a adequabilidade do sistema Roxtec para o uso pretendido e assume todos os riscos e responsabilidades relacionados a esse uso. Em nenhuma circunstância a Roxtec será responsável por danos ou perdas consequenciais, punitivos, especiais, exemplares ou incidentais.

Os produtos da Roxtec são oferecidos e comercializados de acordo com as condições dos Termos gerais de venda da Roxtec. A versão mais recente dos Termos gerais de venda da Roxtec pode ser encontrada e baixada em roxtec.com/general-terms-of-sales.



Roxtec International AB
Box 540, 371 23 Karlskrona, SWEDEN
+46 455 36 67 00, info@roxtec.com
www.roxtec.com