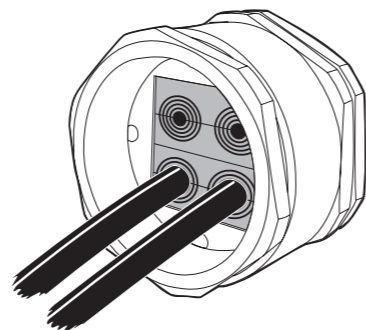


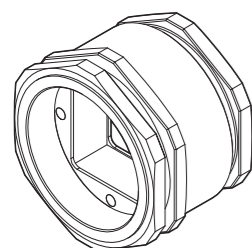
Instructions d'installation

Roxtec RG M63

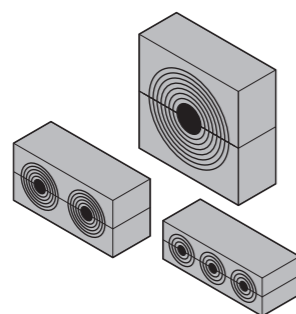
Roxtec RG M63 AISI 316



Composants



Bague Roxtec RG M63

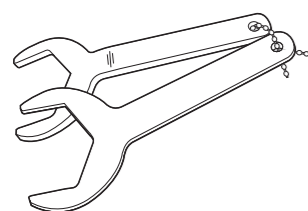


Modules GM Roxtec

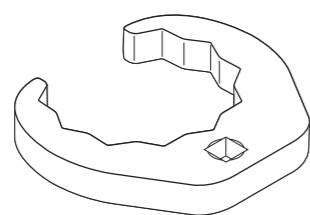


Lubrifiant Roxtec

Outils



Clés de 64 et 68 mm (non incluses).



Clé Crowfoot 64 mm (non incluse).

Informations supplémentaires



Des informations complémentaires sous forme de plans, d'ouvertures, de vidéos, de classifications et de certificats peuvent être fournies.

Scannez le code QR ou rendez-vous sur roxtec.com pour obtenir des informations supplémentaires.

Remarque

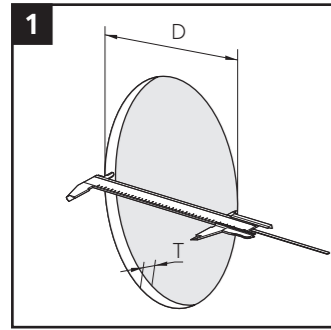
- Pour une fiabilité maximale, patientez 24 heures ou plus après l'installation avant d'exposer les câbles/tuyaux à une tension ou à une pression.
- À utiliser avec : Composants GM.
- Les câbles traversant la solution d'étanchéité doivent être perpendiculaires à la surface visible du module.
- Des agréments ou des certificats peuvent comporter des modifications ou des restrictions liées à cette application.
- La dernière version de ce document et des documents associés se trouvent sur roxtec.com.

Données techniques

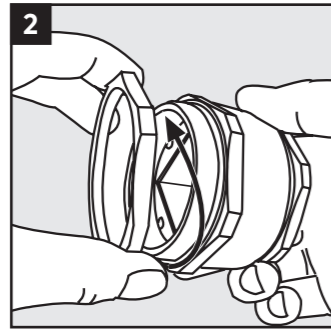
Pour les modules.

Nom	Pour Ø de câble/tuyau (mm)
GM 13.3w40	3,5 – 10,5
GM 20w40	3,5 – 16,5
GM 40 10-32	9,5 – 32,5

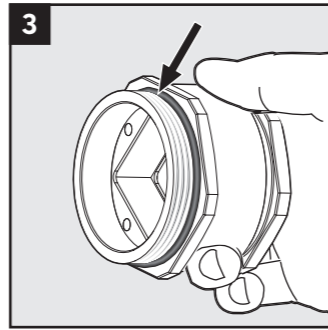
Installation



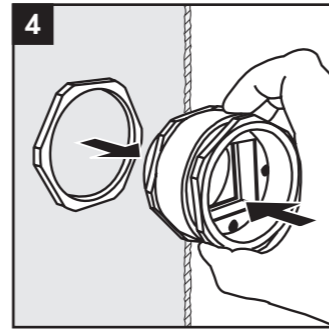
1 Réalisez ou vérifiez une ouverture circulaire (D) Ø 63-64 mm. Épaisseur de paroi max. (T) = 4 mm.



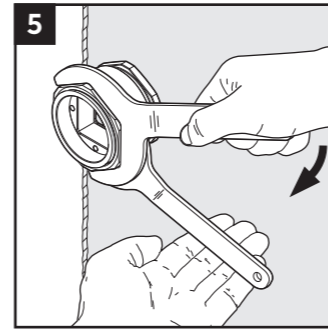
2 Séparez l'écrou du corps de la bague.



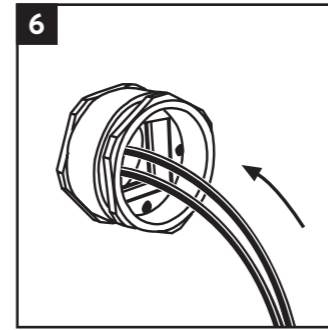
3 Vérifiez que le joint torique est bien placé.



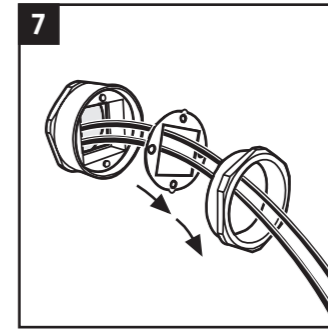
4 Insérez le corps de la bague dans l'ouverture.



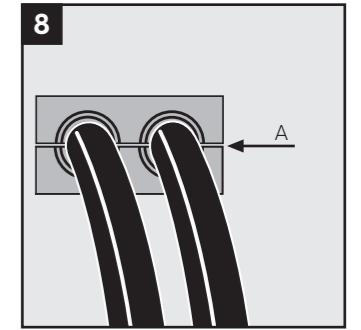
5 Serrez l'écrou à environ 30 Nm. Utilisez une clé pour empêcher le corps de la bague de tourner.



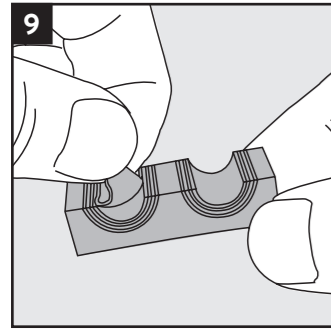
6 Faites passer tous les câbles.



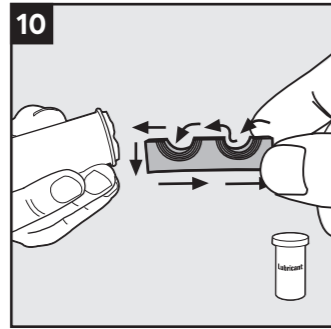
7 Retirez la vis de compression et la rondelle avant.



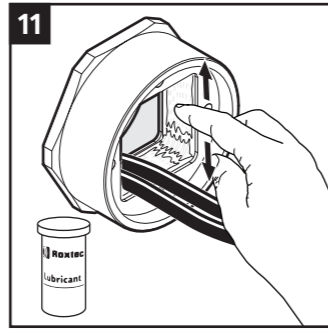
8 Assurez un écart de 0,1 à 1,0 mm (A) entre les deux moitiés du module.



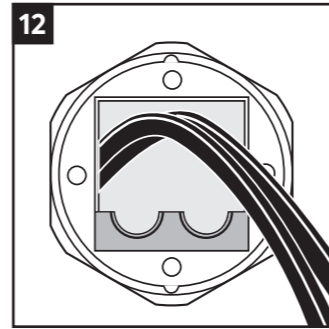
9 Adapter les modules en retirant les couches. Il ne peut pas y avoir plus d'une couche de différence entre les moitiés de la bague.



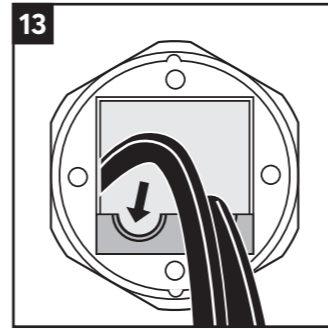
10 Lubrifiez soigneusement toutes les surfaces d'étanchéité des modules avec le lubrifiant Roxtec.



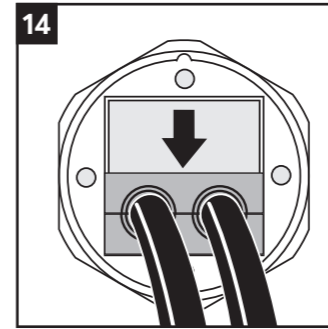
11 Lubrifiez le caoutchouc de compression. En particulier dans les coins.



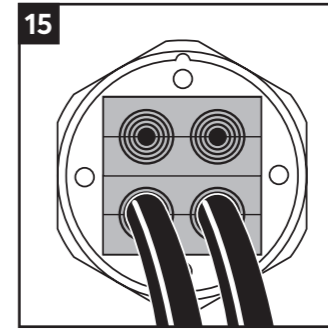
12 Placez un demi-module.



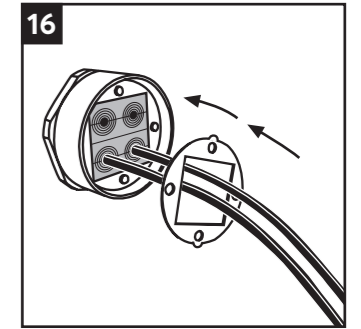
13 Placez les câbles dans la moitié du module.



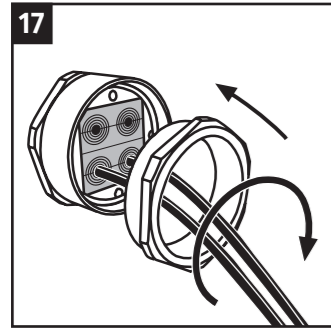
14 Placez la moitié du module correspondant.



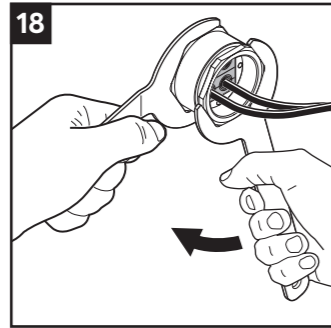
15 Continuez de remplir le passage selon votre plan de remplissage.



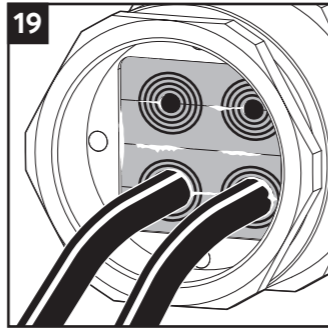
16 Insérez et orientez la rondelle avant dans le boîtier à l'aide des languettes de position.



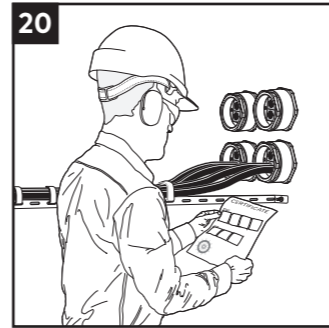
17 Insérez la vis de compression.



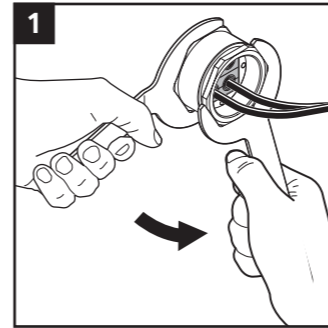
18 Serrez à environ 35 Nm.



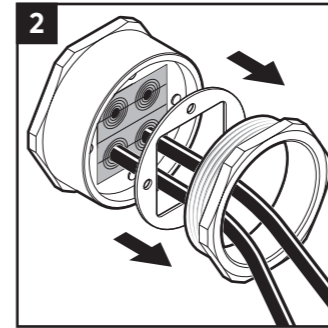
19 Le lubrifiant en excès doit être visible après la compression.



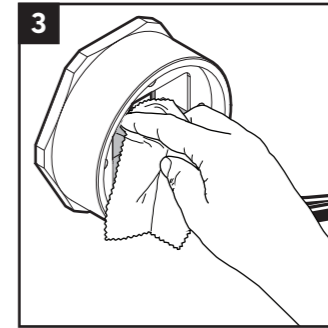
20 Consultez la documentation complémentaire en cas de besoin.



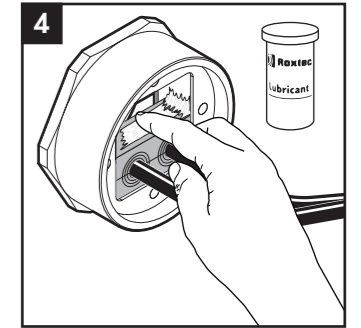
1 Desserrez la vis de compression.



2 Retirez la vis de compression et la rondelle avant.



3 Nettoyez les surfaces exposées.



4 Lubrifiez les surfaces exposées et poursuivez la réinstallation.

Démontage et réinstallation

Clause de non-responsabilité

« Le système de passage de câbles étanche Roxtec (« système Roxtec ») est un système modulaire constitué de différents composants d'étanchéité. Chacun des composants est indispensable pour assurer les performances optimales du système Roxtec. Le système Roxtec est certifié résistant à un certain nombre de risques. Chacune des certifications ainsi que l'aptitude du système Roxtec à résister à de tels risques dépendent de tous les composants installés en tant qu'éléments du système Roxtec. La certification n'est donc valide et applicable que si tous les composants installés en tant qu'éléments du système Roxtec sont fabriqués par Roxtec ou sous licence de Roxtec (« fabricant autorisé »). Roxtec n'accorde aucune garantie de performance au système Roxtec, à moins que (I) tous les composants installés en tant qu'éléments du système Roxtec n'aient été fabriqués par un fabricant autorisé et que (II) l'acheteur se conforme aux conditions (a) et (b) ci-dessous. (a) Pendant toute la durée du stockage, le système Roxtec ou ses composants doivent être conservés à l'intérieur, dans leur emballage d'origine et à température ambiante. (b) L'installation doit être réalisée conformément aux instructions d'installation Roxtec en vigueur. Les informations relatives au produit fournies par Roxtec n'exonèrent pas l'acheteur du système Roxtec ou de ses composants de l'obligation de

déterminer de manière autonome l'adéquation des produits au processus, à l'installation et/ou à l'utilisation prévus. Roxtec n'octroie aucune garantie pour le système Roxtec ou ses composants et décline toute responsabilité concernant les pertes ou dommages directs, indirects ou consécutifs, les pertes de profit ou autres encourus ou causés par les systèmes Roxtec ou les installations contenant des composants non fabriqués par un fabricant autorisé et/ou encourus ou causés par l'utilisation du système Roxtec d'une manière ou pour une application autre que celle pour laquelle le système Roxtec a été conçu ou prévu. Roxtec exclut expressément toute garantie implicite de qualité marchande et d'adéquation à un usage particulier ainsi que toutes représentations et garanties explicites ou implicites découlant de la loi ou relevant des usages. L'utilisateur doit déterminer l'adéquation du système Roxtec pour l'usage prévu et assumer tous les risques et responsabilités qui y sont liés. En aucun cas Roxtec ne peut être tenu responsable des pertes ou dommages indirects, consécutifs, punitifs, spéciaux, exemplaires ou accessoires. Les produits fabriqués par Roxtec sont vendus conformément aux Conditions générales de vente Roxtec. La dernière version des conditions générales de vente de Roxtec peut être trouvée et téléchargée sur roxtec.com/general-terms-of-sales. »



Roxtec International AB
Box 540, 371 23 Karlskrona, SWEDEN
+46 455 36 67 00, info@roxtec.com
www.roxtec.com