

Allgemeine Informationen

Installation und Wartung:

Für europäische Mitgliedsländer von GENELEC sind die Normen EN 60079-14 und EN 60079-17 zu berücksichtigen. Für Länder, die Mitglied der IECEx

sind, sind die Normen IEC 60079-14 und IEC 60079-17 sind zu berücksichtigen.

Für andere Länder sind die jeweiligen nationalen Vorschriften zu berücksichtigen.

Die Produkte erfüllen die folgenden Normen:
EN 60079-0:2012, EN 60079-31:2009
IEC 60079-0:2011, IEC 60079-31:2008



Montageanleitung Ex-Rahmen

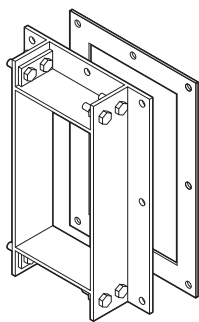
Die Rahmen sind für fest installierte Kabel mit rundem Querschnitt, mit oder ohne Armierung oder Schirmgeflecht, vorgesehen. Kabeldurchführungslösungen der Typen G, S, SF, SF...W und G...W können auch mit fest installierten Wellmantelkabeln der Typen TECK90 nach Standard C22.2 Nr. 131-07, ACWU nach UL4, MC nach UL1569 und ACIC-Kabeln nach CSA C22.1-06 CEC UL444, UL1685, UL13, UL2250, IEC61158-2 verwendet werden.

Die Rahmen sind für die Verwendung mit Dichtungsmodulen, Stayplates und Kompressionseinheiten von Ex-Typen vorgesehen.

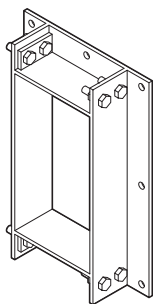
Für die vollständige Installation mit Roxtec RM Ex- und RM Ex-EMV-Modulen beachten Sie bitte die Installationsanweisungen unter Angabe der Artikelnummer. 126175.

Ex Rahmen

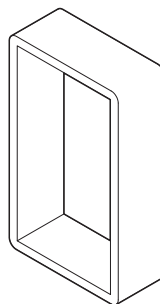
Die folgenden Rahmen sind für die Verwendung im Ex-Bereich zugelassen.



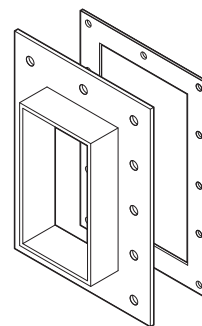
B... B Ex



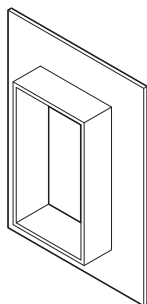
B... C Ex



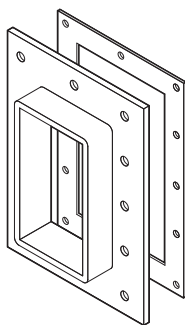
S Ex



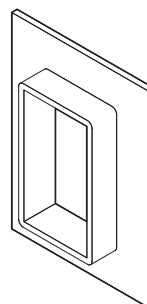
G Ex



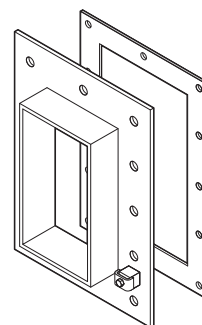
G... W Ex



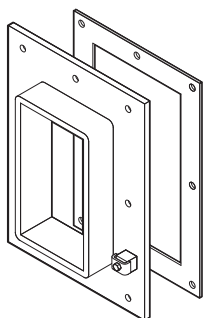
SF Ex



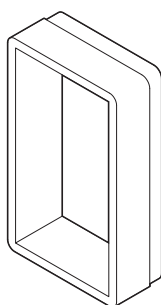
SF... W Ex



G BG B Ex

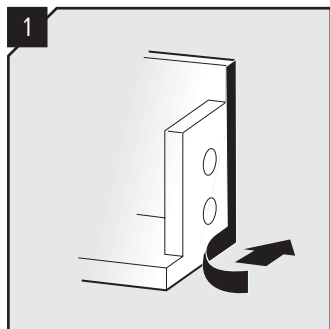


SF BG Ex

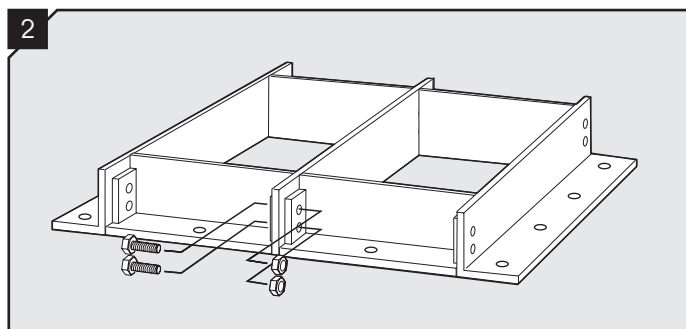


S... WM Ex

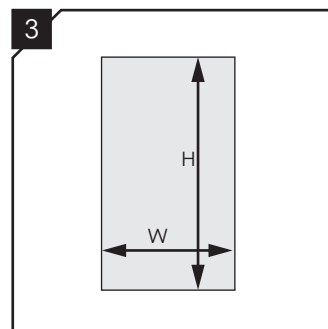
Montage des B...B Ex Rahmens



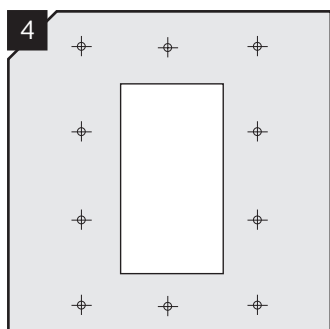
Entfernen Sie die Schutzfolie vom Dichtungsstreifen auf jeder kurzen Seite.



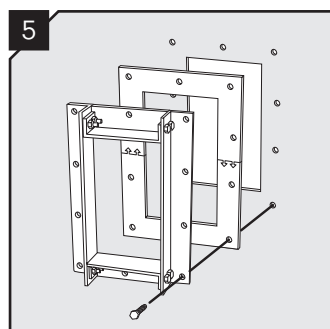
Montieren Sie den Rahmen, indem Sie die Bolzen einsetzen und die Muttern anziehen. Der Rahmen kann leicht um bereits verlegte Kabel oder Rohre herum montiert werden.



Markieren Sie eine rechteckige Öffnung gemäß Rahmentyp (siehe Tabelle unten).



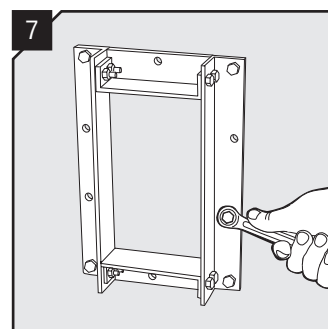
Verwenden Sie den Rahmen als Schablone für das Bohren der Schraubenlöcher. Bohrer-Ø = 8,5 mm.



Befestigen Sie den Rahmen mit Schrauben und Muttern (nicht im Lieferumfang enthalten) am Schrank/ an der Wand. Platzieren Sie die Abdichtung zwischen dem Rahmen und dem Schrank/der Struktur. Verwenden Sie den beiliegenden Kleber auf beiden Nahtstellen, um die teilbare Dichtung zusammenzusetzen. Beachten Sie die Hinweise zum sicheren Gebrauch des Klebers.



Mindestqualität.



Hinweis: Ziehen Sie die Schrauben mit mindestens 8 Nm an.

B...B Ex-Öffnungsmaße für geschraubte Installationen

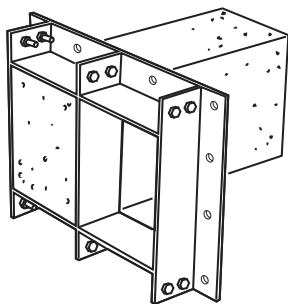
Rahmengröße (mm)	Höhe		Breite (mm)/(in)				
	(mm)	(in)	x1	x2	x3	x4	x5
2	126	4.961	146	274	403	531	670
4	185	7.283					

Theoretisch empfohlene Maße.

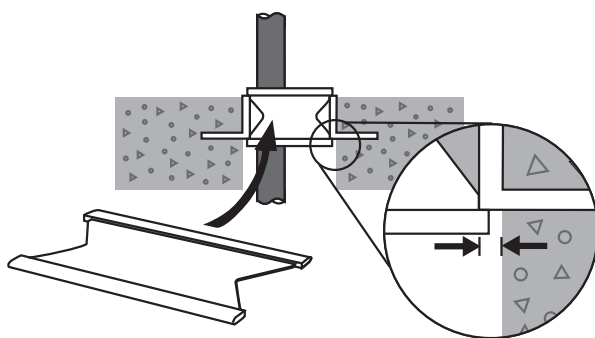
Rahmengröße (mm)	Höhe		Breite (mm)/(in)				
	(mm)	(in)	x1	x2	x3	x4	x5
6	243	9.567	5.748	10.787	15.866	20.906	26.378
8	303	11.929					

Theoretisch empfohlene Maße.

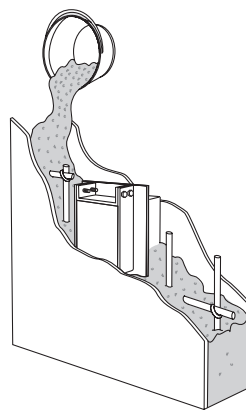
Montage des B...C Ex Rahmens für Betonieren



Für das fachgerechte Betonieren von Rahmen in Betonstrukturen sind Styroporschalkörper erhältlich.

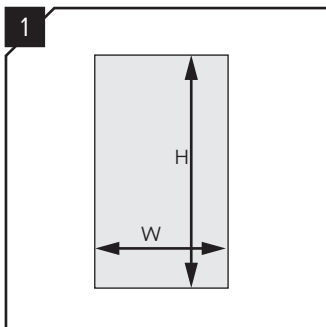


Für eine korrekte Installation muss die Öffnung in der Wand an jeder Seite 5 mm (0,197") breiter als die Innenmaße des Rahmens sein. Der Grund dafür ist, dass die Ankerplatten und die Keildichtung diesen Platz benötigen, um sich während der Installation und Kompression innerhalb des Rahmens bewegen zu können.

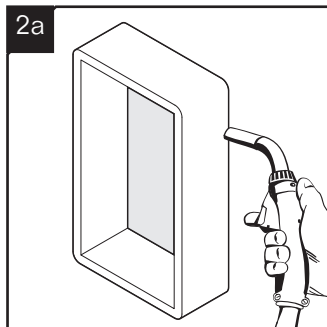


Bevor der Beton gegossen wird, werden Rahmen und Styroporschalkörper mit dem Rahmenflansch im Inneren der Struktur fixiert.

S Ex-Rahmen, Einbau



Markieren Sie eine rechteckige Öffnung gemäß Rahmentyp (siehe Tabelle unten).



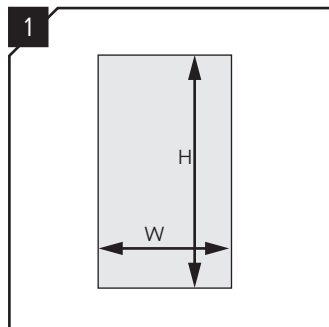
Schweißen Sie den S-Rahmen an den Schrank/die Wand.
(Ein Vorschlag für eine Schweißanleitung ist verfügbar).

S Ex-Rahmen, Öffnungsmaße für geschweißte Installationen

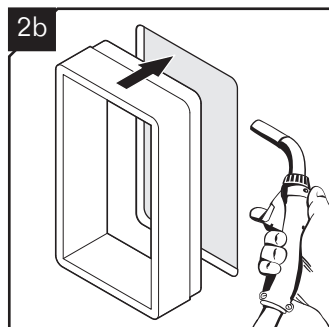
Rahmengröße	Höhe				Breite (mm)/(in)									
	1 Öffnung in Breite		>1 Öffnung in Breite		x1	x2	x3	x4	x5	x6	x7	x8	x9	x10
	(mm)	(in)	(mm)	(in)										
1	123	4.843	123	4.843	82	153	224	294	365	435	506	576	647	717
1+1	234	9.213	244	9.606	3.228	6.024	8.819	11.575	14.370	17.126	19.921	22.677	25.472	28.228
1+1+1	345	13.583	365	14.370										
2	123	4.843	123	4.843	143	273	404	534	665	795	926	1056	1186	1317
2+2	234	9.213	244	9.606	5.630	10.748	15.906	21.024	26.181	31.299	36.457	41.575	46.693	
2+2+2	345	13.583	365	14.370										
3	182	7.165	182	7.165	82	153	224	294	365	435	506	576	647	717
3+3	351	13.819	361	14.213	3.228	6.024	8.819	11.575	14.370	17.126	19.921	22.677	25.472	28.228
3+3+3	521	20.512	541	21.299										
4	182	7.165	182	7.165	143	273	404	534	665	795	926	1056	1186	1317
4+4	351	13.819	361	14.213	5.630	10.748	15.906	21.024	26.181	31.299	36.457	41.575	46.693	51.850
4+4+4	521	20.512	541	21.299										
5	240	9.449	240	9.449	82	153	224	294	365	435	506	576	647	717
5+5	468	18.425	478	18.819	3.228	6.024	8.819	11.575	14.370	17.126	19.921	22.677	25.472	28.228
5+5+5	696	27.402	716	28.189										
6	240	9.449	240	9.449	143	273	404	534	665	795	926	1056	1186	1317
6+6	468	18.425	478	18.819	5.630	10.748	15.906	21.024	26.181	31.299	36.457	41.575	46.693	51.850
6+6+6	696	27.402	716	28.189										
7	300	11.811	300	11.811	82	153	224	294	365	435	506	576	647	717
7+7	588	23.150	598	23.543	3.228	6.024	8.819	11.575	14.370	17.126	19.921	22.677	25.472	28.228
7+7+7	876	34.488	896	35.276										
8	300	11.811	300	11.811	143	273	404	534	665	795	926	1056	1186	1317
8+8	588	23.150	598	23.543	5.630	10.748	15.906	21.024	26.181	31.299	36.457	41.575	46.693	51.850
8+8+8	876	34.488	896	35.276										

Theoretisch empfohlene Maße.

S...WM Ex Rahmenmontage



Markieren Sie eine rechteckige Öffnung gemäß Rahmentyp (siehe Tabelle unten).



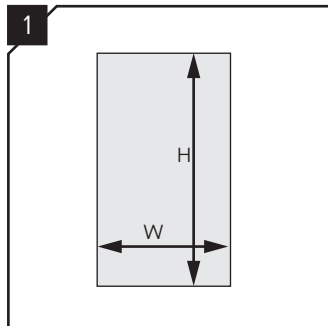
Setzen Sie den S...WM-Rahmen in den Schrank/die Wand ein und verschweißen Sie ihn. (Ein Vorschlag für eine Schweißanleitung ist verfügbar).

S...WM-Rahmen, Öffnungsmaße für geschweißte Installationen

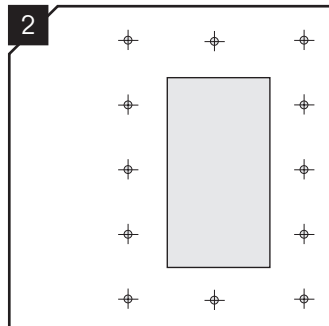
Rahmengröße	Höhe				Breite (mm)/(in)				
	1 Öffnung in Breite		>1 Öffnung in Breite		x1	x2	x3	x4	x5
	(mm)	(in)	(mm)	(in)					
1	97	3.82	97	3.82	76,5	147	217,5	288	358.5
1+1	228	8.98	238	9.37	3.01	5.79	8.56	11.34	14.11
1+1+1	339	13.35	359	14.13					
2	97	3.82	97	3.82	136,5	267	397,5	528	658.5
2+2	228	8.98	238	9.37	5.37	10.51	15.65	20.79	25.93
2+2+2	339	13.35	359	14.13					
3	175.5	6.9	344.5	13.56	76,5	147	217,5	288	358.5
3+3	344.5	13.56	354.5	13.96	3.01	5.79	8.56	11.34	14.11
3+3+3	514.5	20.25	534.5	21.04					
4	175.5	6.9	175.5	6.9	136,5	267	397,5	528	658.5
4+4	344.5	13.56	354.5	13.96	5.37	10.51	15.65	20.79	25.93
4+4+4	514.5	20.25	534.5	21.04					
5	233.5	9.19	233.5	9.19	76,5	147	217,5	288	358.5
5+5	461.5	18.17	471.5	18.56	3.01	5.79	8.56	11.34	14.11
5+5+5	687.5	27.07	707.5	27.85					
6	233.5	9.19	233.5	9.19	136,5	267	397,5	528	658.5
6+6	461.5	18.17	471.5	18.56	5.37	10.51	15.65	20.79	25.93
6+6+6	687.5	27.07	707.5	27.85					
7	293.5	11.55	293.5	11.55	76,5	147	217,5	288	358.5
7+7	581.5	22.89	591.5	23.29	3.01	5.79	8.56	11.34	14.11
7+7+7	875.5	34.47	895.5	35.25					
8	293.5	11.55	293.5	11.55	136,5	267	397,5	528	658.5
8+8	581.5	22.89	591.5	23.29	5.37	10.51	15.65	20.79	25.93
8+8+8	875.5	34.47	895.5	35.25					

Theoretisch empfohlene Maße.

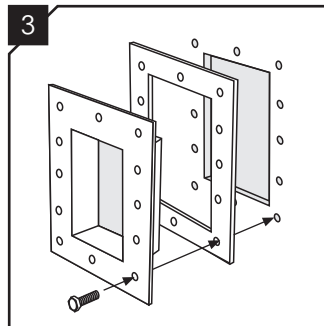
G Ex-, G BG B Ex-, SF Ex-, SF BG Ex-Rahmenmontage



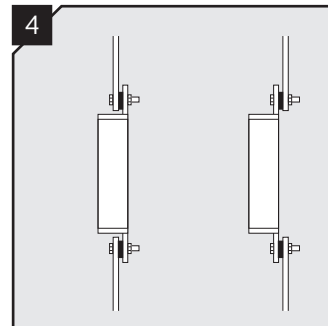
Markieren Sie eine rechteckige Öffnung gemäß Rahmentyp (siehe Tabelle unten).



Verwenden Sie den Rahmen als Schablone für das Bohren der Schraubenlöcher. Bohrer-Ø = 8,5 mm.



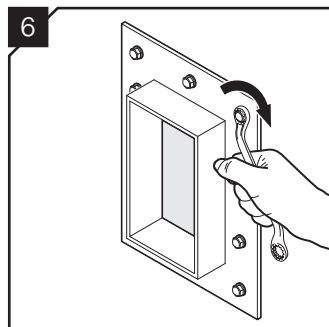
Befestigen Sie den Rahmen mit Schrauben und Muttern (nicht im Lieferumfang enthalten) am Schrank/an der Wand. Die Dichtleiste muss zwischen Rahmen und Schaltschrank/Wand platziert werden.



Alternative Rahmenmontage.



Mindestqualität.



Hinweis: Ziehen Sie die Schrauben mit mindestens 8 Nm an.

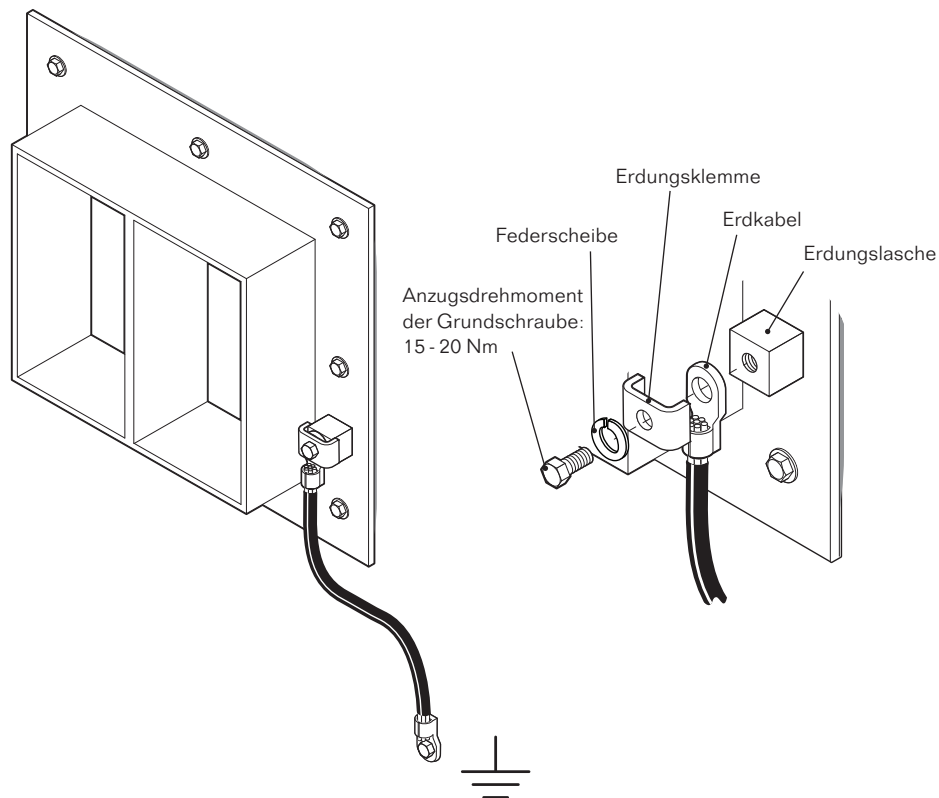
G Ex, G BG B Ex Rahmen, Öffnungsmaße für geschraubte Installationen

Rahmengröße	Höhe				Breite (mm)/(in)									
	1 Öffnung in Breite		>1 Öffnung in Breite		x1	x2	x3	x4	x5	x6	x7	x8	x9	x10
	(mm)	(in)	(mm)	(in)										
1	133	5.236	133	5.236	92	163	233	304	374	445	515	586	656	727
1+1	244	9.606	246	9.685	3.622	6.417	9.173	11.969	14.724	17.520	20.276	23.071	25.827	28.622
1+1+1	355	13.976	359	14.134										
2	133	5.236	133	5.236	152	283	413	544	674	805	935	1066	1196	1327
2+2	244	9.606	246	9.685	5.984	11.142	16.260	21.417	26.535	31.693	36.811	41.969	47.087	52.244
2+2+2	355	13.976	359	14.133										
3	191	7.520	191	7.520	92	163	233	304	374	445	515	586	656	727
3+3	361	14.213	363	14.291	3.622	6.417	9.173	11.969	14.724	17.520	20.276	23.071	25.827	28.622
3+3+3	530	20.866	534	21.024										
4	191	7.520	191	7.520	152	283	413	544	674	805	935	1066	1196	1327
4+4	361	14.213	363	14.291	5.984	11.142	16.260	21.417	26.535	31.693	36.811	41.968	47.087	52.244
4+4+4	530	20.866	534	21.024										
5	250	9.843	250	9.843	92	163	233	304	374	445	515	586	656	727
5+5	478	18.819	480	18.898	3.622	6.417	9.173	11.969	14.724	17.520	20.276	23.071	25.827	28.622
5+5+5	706	27.795	710	27.953										
6	250	9.843	250	9.843	152	283	413	544	674	805	935	1066	1196	1327
6+6	478	18.819	480	18.898	5.984	11.142	16.260	21.417	26.535	31.693	36.811	41.968	47.087	52.244
6+6+6	706	27.795	710	27.953										
7	310	12.205	310	12.205	92	163	233	304	374	445	515	586	656	727
7+7	598	23.543	600	23.622	3.622	6.417	9.173	11.969	14.724	17.520	20.276	23.071	25.827	28.622
7+7+7	886	34.882	890	35.039										
8	310	12.205	310	12.205	152	283	413	544	674	805	935	1066	1196	1327
8+8	598	23.543	600	23.622	5.984	11.142	16.260	21.417	26.535	31.693	36.811	41.968	47.087	52.244
8+8+8	886	34.882	890	35.039										

Theoretisch empfohlene Maße.

G BG B Ex, SF BG Ex Rahmenmontage

Der Rahmen muss mit dem gewünschten Massepunkt verbunden sein. Der Erdungsstecker und die Erdungsklemme müssen den Anforderungen der jeweiligen Installation entsprechen und sind nicht im Lieferumfang von Roxtec enthalten.

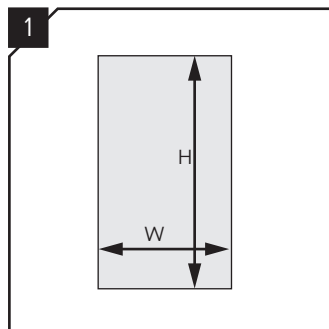


SF Ex, SF BG B Rahmen, Öffnungsmaße für geschraubte Installationen

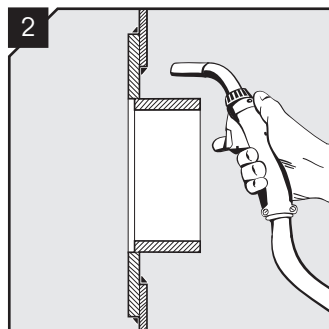
Rahmengröße	Höhe				Breite (mm)/(in)									
	1 Öffnung in Breite		>1 Öffnung in Breite		x1	x2	x3	x4	x5	x6	x7	x8	x9	x10
	(mm)	(in)	(mm)	(in)										
1	141	5.551	141	5.551										
1+1	252	9.213	262	10.315	100	171	242	312	383	453	524	594	664	735
1+1+1	363	14.291	383	15.079	3.937	6.732	9.528	12.283	15.079	17.835	20.630	23.386	26.142	28.937
2	141	5.551	141	4.409										
2+2	252	9.921	262	10.315	160	291	422	552	683	813	944	1074	1205	1335
2+2+2	363	14.291	383	-	6.299	11.457	16.614	21.732	26.890	32.008	37.165	42.283	47.441	52.559
3	199	7.835	199	7.835										
3+3	369	14.528	379	14.921	100	171	242	312	383	453	524	594	664	735
3+3+3	538	21.181	558	21.969	3.937	6.732	9.528	12.283	15.079	17.835	20.630	23.386	26.142	28.937
4	199	7.835	199	7.835										
4+4	369	14.528	379	14.921	160	291	422	552	683	813	944	1074	1205	1335
4+4+4	538	21.181	558	21.969	6.299	11.457	16.614	21.732	26.890	32.008	37.165	42.283	47.441	52.559
5	258	10.157	258	10.157										
5+5	486	19.134	496	19.528	100	171	242	312	383	453	524	594	664	735
5+5+5	714	28.110	734	28.898	3.937	6.732	9.528	12.283	15.079	17.835	20.630	23.386	26.142	28.937
6	258	10.157	258	10.157										
6+6	486	19.134	496	19.528	160	291	422	552	683	813	944	1074	1205	1335
6+6+6	714	28.110	734	28.898	6.299	11.457	16.614	21.732	26.890	32.008	37.165	42.283	47.441	52.559
7	318	12.520	318	12.520										
7+7	606	23.858	616	24.252	100	171	242	312	383	453	524	594	664	735
7+7+7	894	35.197	914	35.984	3.937	6.732	9.528	12.283	15.079	17.835	20.630	23.386	26.142	28.937
8	318	12.520	318	12.520										
8+8	606	23.858	616	24.252	160	291	422	552	683	813	944	1074	1205	1335
8+8+8	894	35.197	914	35.984	6.299	11.457	16.614	21.732	26.890	32.008	37.165	42.283	47.441	52.559

Theoretisch empfohlene Maße.

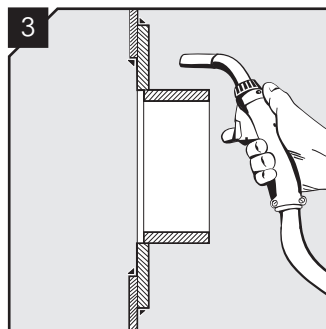
Montage der G...W Ex- und SF...W Ex-Rahmen



Markieren Sie eine rechteckige Öffnung gemäß Rahmentyp (siehe Tabelle unten).



Schweißen Sie den Rahmen an den Schrank/die Wand.
(Ein Vorschlag für eine Schweißanleitung ist verfügbar.)



Alternative Rahmenmontage.

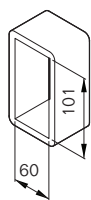
G...W Ex und SF...W Ex Rahmen, Öffnungsmaße für geschweißte Installationen

Rahmengröße	Höhe				Breite (mm)/(in)									
	1 Öffnung in Breite		>1 Öffnung in Breite		x1	x2	x3	x4	x5	x6	x7	x8	x9	x10
	(mm)	(in)	(mm)	(in)										
1	181	7.126	181	7.126										
1+1	292	11.496	302	11.890	140	211	282	352	423	493	564	634	705	775
1+1+1	403	15.866	423	16.654	5.512	8.307	11.102	13.858	16.654	19.409	22.205	24.961	27.756	30.512
2	181	7.126	181	7.126										
2+2	292	11.496	302	11.890	201	331	462	592	723	853	984	1114	1244	1375
2+2+2	403	15.866	423	16.654	7.913	13.031	18.189	23.307	28.465	33.583	38.740	43.858	48.976	54.134
3	240	9.449	240	9.499										
3+3	409	16.102	419	16.496	140	211	282	352	423	493	564	634	705	775
3+3+3	579	22.795	599	23.583	5.512	8.307	11.102	13.858	16.654	19.409	22.205	24.961	27.756	30.512
4	240	9.449	240	9.449										
4+4	409	16.102	419	16.496	201	331	462	592	723	853	984	1114	1244	1375
4+4+4	579	22.795	599	23.583	7.913	13.031	18.189	23.307	28.465	33.583	38.740	43.858	48.976	54.134
5	298	11.732	298	11.732										
5+5	526	20.709	536	21.102	140	211	282	352	423	493	564	634	705	775
5+5+5	754	29.685	774	30.472	5.512	8.307	11.102	13.858	16.654	19.409	22.205	24.961	27.756	30.512
6	298	11.732	298	11.732										
6+6	526	20.709	536	21.102	201	331	462	592	723	853	984	1114	1244	1375
6+6+6	754	29.685	774	30.472	7.913	13.031	18.189	23.307	28.465	33.583	38.740	43.858	48.976	54.134
7	358	14.094	358	14.094										
7+7	646	25.433	656	25.827	140	211	282	352	423	493	564	634	705	775
7+7+7	935	36.811	955	37.598	5.512	8.307	11.102	13.858	16.654	19.409	22.205	24.961	27.756	30.512
8	358	14.094	358	14.094										
8+8	646	25.433	656	25.827	201	331	462	592	723	853	984	1114	1244	1375
8+8+8	935	36.811	955	37.598	7.913	13.031	18.189	23.307	28.465	33.583	38.740	43.858	48.976	54.134

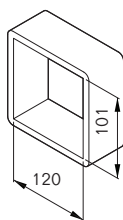
Theoretisch empfohlene Abmessungen.

Rahmengrößen

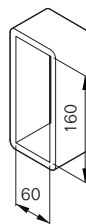
Rahmen des Typs S (siehe unten).



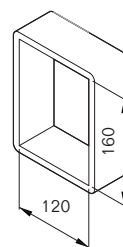
S 1



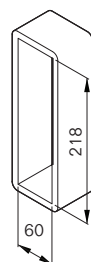
S 2



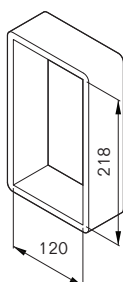
S 3



S 4



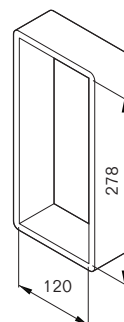
S 5



S 6



S 7



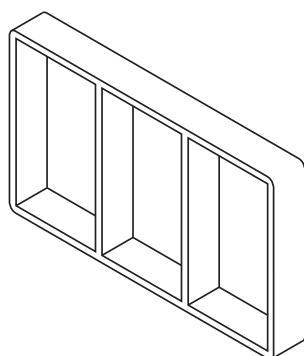
S 8

Beispiele für S 6-Kombinationsrahmen

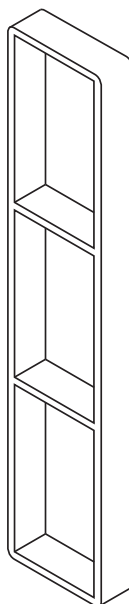
S = Typ des Rahmens

Z = Rahmengröße

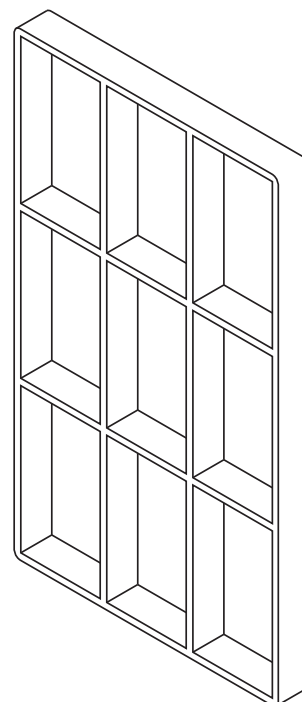
N = Anzahl der Rahmen in horizontaler Richtung



(S ZxN)
S 6x3



(S Z+Z+ZxN)
S 6+6+6x1



(S Z+Z+ZxN)
S 6+6+6x3

Anmerkung

- Temperaturbereich -60 bis +80°C.
- Die EG-Baumusterprüfbescheinigung finden Sie unter www.roxtec.com oder wenden Sie sich an Ihren Roxtec-Lieferanten vor Ort.

Die folgenden Bedingungen für die sichere Verwendung (gerätezertifizierte Kabeldurchführungslösung) und Einschränkungen (zertifizierte Kabeldurchführungslösungen mit U-Kennzeichnung) sind gemäß den ATEX EG-Baumusterprüfbescheinigungen und den IECEx-Konformitätsbescheinigungen zu beachten:

- 1 Zur Aufrechterhaltung des Explosionsschutzes sind die Montageanweisungen für die Rahmenmontage und die Modulmontage zu beachten.
- 2 Die Kabeldurchführung darf nur Kabel für die feste Installation aufnehmen.
- 3 Für optimale Leistung empfehlen wir Ihnen, nach dem Einbau mindestens 24 Stunden oder länger zu warten, bevor Sie die Kabel/Rohre Belastungen oder Druck aussetzen.
- 4 Für als Ex-Komponenten zertifizierte Kabeldurchführungen mit dem Symbol U (Kabeldurchführungen der Typen B ... C, G ... W, S ..., S ... S0 ..., SF ... W und S ... WM), Konformität mit den anwendbaren Anforderungen, die nicht durch die nachstehenden Unterabschnitte abgedeckt sind, sind zu überprüfen. Dies schließt die mechanische Prüfung (wenn vorgesehen) und die Prüfung des IP-Schutzgrads ein, die an dem Rahmen der Kabeldurchführung (außer Modulen und Kompressionseinheit) nach dem Einbau in das Gehäuse des Betriebsmittels durchzuführen sind, das der Prüfung und Zertifizierung unterzogen wird.

IEC 60079-0:2011

1, 2, 3, 4.2, 4.3, 5.2 (im Hinblick auf Temperaturgrenzen), 6.1, 6.2, 7.1.1, 7.1.2.3, 7.2.1, 7.2.2, 7.5, 8.1, 8.3, 8.4, 13.1, 13.2, 13.4, 13.5, 16.3, 24, 25, 26.1, 26.2 (im Hinblick auf internen Eindringenschutz), 26.4.1.1, 26.4.1.2, 26.4.1.2.2, 26.4.2, 26.4.4, 26.4.5.1 (im Hinblick auf internen Eindringenschutz), 26.4.5.2, 26.7.1, 26.7.2, 26.8, 26.9, 29.1, 29.2, 29.4, 29.5, 29.9, 30.1, A.1, A.2.1, A.2.3, A.2.4.1, A.2.5, A.2.6, A.2.7, A.3.1.1, A.3.1.4, A.3.1.5, A.3.2.2, A.3.3, A.3.4 (im Hinblick auf internen Eindringenschutz), A.4.1, A.4.2 und B.1

EN 60079-0:2012

ZA

IEC 60079-31:2008

1, 2, 3, 4, 4.1, 5.2.1, 6.1.1 (im Hinblick auf internen Eindringenschutz) und 7.

EN 60079-31:2009

ZA

Rahmenschild:

B...B Ex Rahmen

Cable Transit Device, B...B

IECEX NEM 12.0014X
Ⓜ II2G Ex e IIC Gb
Ⓜ II2D Ex tb IIIC Db
Nemko 12ATEX1278X

Sizes:
B 2x1 B - B 2x5 B B 6x1 B - B 6x5 B
B 4x1 B - B 4x5 B B 8x1 B - B 8x5 B

Temp. range -60 - +80°C.
IP66

0402

电缆穿隔装置 China: Ex eb IIC Gb, Ex tb IIIC Db

Roxtec Intl. AB, Rombvägen 2,
371 65 Lyckeby, Sweden 瑞典制造

B...C Ex Rahmen

Cable Transit Device, B...C

IECEX NEM 12.0015U
Ⓜ II2G Ex e IIC Gb
Ⓜ II2D Ex tb IIIC Db
Nemko 12ATEX1279U

Sizes:
B 2x1 C - B 2x5 C B 6x1 C - B 6x5 C
B 4x1 C - B 4x5 C B 8x1 C - B 8x5 C

Temp. range -60 - +80°C.
IP66

0402

电缆穿隔装置 China: Ex eb IIC Gb, Ex tb IIIC Db

Roxtec Intl. AB, Rombvägen 2,
371 65 Lyckeby, Sweden 瑞典制造

S Ex-Rahmen

Cable Transit Device, S...

IECEX NEM 12.0015U
Ⓜ II2G Ex e IIC Gb
Ⓜ II2D Ex tb IIIC Db
Nemko 12ATEX1279U

Frame size 1-8 and combinations thereof.
Min S 1x1 to Max S 8+8+8x10.

Temp. range -60 - +80°C.
IP65/IP66/IP67 depending on configuration, see installation instruction.

0402

Canada: Ex e IIC Gb; Ex tb IIIC Db
USA: Class I, Zone 1, AEx e IIC Gb;
Zone 21, AEx tb IIIC Db
Rating: 1, 2, 3, 3S, 3R, 4, 4X, 5, 12 and 13.
电缆穿隔装置 China: Ex eb IIC Gb, Ex tb IIIC Db

C US

Roxtec Intl. AB, Rombvägen 2,
371 65 Lyckeby, Sweden 瑞典制造

G Ex Rahmen

Cable Transit Device, G...

IECEX NEM 12.0014X
Ⓜ II2G Ex e IIC Gb
Ⓜ II2D Ex tb IIIC Db
Nemko 12ATEX1278X

Frame size 1-8 and combinations thereof
Min G 1x1 to Max G 8+8+8x10

Temp. range -60 - +80°C.
IP65/IP66/IP67 depending on configuration, see installation instruction.

0402

Canada: Ex e IIC Gb; Ex tb IIIC Db
USA: Class I, Zone 1, AEx e IIC Gb;
Zone 21 AEx tb IIIC Db.
Rating 1, 2, 3, 3S, 3R, 4, 4X, 5, 12 and 13.
电缆穿隔装置 China: Ex eb IIC Gb, Ex tb IIIC Db.

C US

Roxtec Intl. AB, Rombvägen 2,
371 65 Lyckeby, Sweden 瑞典制造

G...W Ex-Rahmen

Cable Transit Device, G...W

IECEX NEM 12.0015U
Ⓜ II2G Ex e IIC Gb
Ⓜ II2D Ex tb IIIC Db
Nemko 12ATEX1279U

Frame size 1-8 and combinations thereof
Min G 1x1 W to Max G 8+8+8x10 W

Temp. range -60 - +80°C.
IP65/IP66/IP67 depending on configuration, see installation instruction.

0402

Canada: Ex e IIC Gb; Ex tb IIIC Db
USA: Class I, Zone 1, AEx e IIC Gb;
Zone 21, AEx tb IIIC Db
Rating: 1, 2, 3, 3S, 3R, 4, 4X, 5, 12 and 13.
电缆穿隔装置 China: Ex eb IIC Gb, Ex tb IIIC Db

C US

Roxtec Intl. AB, Rombvägen 2,
371 65 Lyckeby, Sweden 瑞典制造

SF Ex-Rahmen

Cable Transit Device, SF...

IECEX NEM 12.0014X
Ⓜ II2G Ex e IIC Gb
Ⓜ II2D Ex tb IIIC Db
Nemko 12ATEX1278X

Frame size 1-8 and combinations thereof
Min SF 1x1 to Max SF 8+8+8x10

Temp. range -60 - +80°C.
IP65/IP66/IP67 depending on configuration, see installation instruction.

0402

Canada: Ex e IIC Gb; Ex tb IIIC Db
USA: Class I, Zone 1, AEx e IIC Gb;
Zone 21 AEx tb IIIC Db.
Rating 1, 2, 3, 3S, 3R, 4, 4X, 5, 12 and 13.
电缆穿隔装置 China: Ex eb IIC Gb, Ex tb IIIC Db.

C US

Roxtec Intl. AB, Rombvägen 2,
371 65 Lyckeby, Sweden 瑞典制造

S...WM Ex-Rahmen

Cable Transit Device, S...WM

IECEX NEM 12.0015U
Ⓜ II2G Ex e IIC Gb
Ⓜ II2D Ex tb IIIC Db
Nemko 12ATEX1279U

Frame size 1-8 and combinations thereof.
Min S 1x1 WM to Max S 8+8+8x5 WM

Temp. range -60 - +80°C.
IP65/IP66/IP67 depending on configuration, see installation instruction.

0402

Canada: Ex e IIC Gb; Ex tb IIIC Db
USA: Class I, Zone 1, AEx e IIC Gb;
Zone 21, AEx tb IIIC Db
Rating: 1, 2, 3, 3S, 3R, 4, 4X, 5, 12 and 13.
电缆穿隔装置 China: Ex eb IIC Gb, Ex tb IIIC Db

C US

Roxtec Intl. AB, Rombvägen 2,
371 65 Lyckeby, Sweden 瑞典制造

SF...W Ex-Rahmen

Cable Transit Device, SF...W

IECEX NEM 12.0015U
Ⓜ II2G Ex e IIC Gb
Ⓜ II2D Ex tb IIIC Db
Nemko 12ATEX1279U

Frame size 1-8 and combinations thereof
Min SF 1x1W to Max SF 8+8+8x10W

Temp. range -60 - +80°C.
IP65/IP66/IP67 depending on configuration, see installation instruction.

0402

Canada: Ex e IIC Gb; Ex tb IIIC Db
USA: Class I, Zone 1, AEx e IIC Gb;
Zone 21, AEx tb IIIC Db
Rating: 1, 2, 3, 3S, 3R, 4, 4X, 5, 12 and 13.
电缆穿隔装置 China: Ex eb IIC Gb, Ex tb IIIC Db

C US

Roxtec Intl. AB, Rombvägen 2,
371 65 Lyckeby, Sweden 瑞典制造

Baujahr

XXXX

Haftungsausschluss

„Das Roxtec-System zur Abdichtung von Kabel- und Rohreinführungen („das Roxtec-System“) ist ein modular aufgebautes System von Abdichtungsprodukten, das aus verschiedenen Komponenten besteht. Die optimale Leistung des Roxtec-Systems beruht auf der Kombination aller seiner Systembestandteile. Das Roxtec-System ist für verschiedene Gefahrenbereiche zugelassen. Die Zulassung und die Eignung des Roxtec-Systems für den Einsatz in solchen gefährdeten Bereichen hängt von allen Komponenten ab, die als Bestandteile des Roxtec-Systems verbaut sind. Die Zulassung entfällt somit und ist nichtig, wenn nicht alle als Teil des Roxtec-Systems verbauten Komponenten von oder unter Lizenz von Roxtec hergestellt sind (von einem „autorisierten Hersteller“ stammen). Roxtec gewährt keine Leistungsgarantie auf das Roxtec-System, wenn nicht (I) alle in einem Roxtec-System verwendeten Komponenten von einem autorisierten Hersteller stammen und (II) der Käufer die nachfolgenden Punkte (a) und (b) sicherstellt.

(a) Das Roxtec-System und seine Teile müssen in Innenräumen und in der Originalverpackung bei Zimmertemperatur gelagert werden.

(b) Die Installation muss entsprechend den aktuellen Roxtec-Installationsanweisungen durchgeführt werden.

Die von Roxtec gegebenen Produktinformationen entheben den Käufer eines Roxtec-Systems, oder von Teilen des Systems, nicht der Verpflichtung, unabhängig davon die Eignung der Produkte für den vorgesehenen Prozess, die vorgesehene Anlage bzw. den vorgesehenen Gebrauch zu prüfen.

Roxtec übernimmt keine Garantie für das Roxtec-System oder Teile des Systems und keine Haftung für Verluste oder Schäden jedweder Art – direkte, indirekte, Folgeschäden, entgangene Gewinne oder anderes –, die an Roxtec-Systemen oder an Anlagen auftreten, welche Komponenten von einem nicht autorisierten Hersteller enthalten oder hierdurch verursacht werden, oder die dadurch auftreten/versucht werden, dass das Roxtec-System auf eine nicht bestimmungsgemäße Weise oder für einen nicht bestimmungsgemäßen Zweck verwendet wurde.

Roxtec schließt ausdrücklich alle impliziten Gewährleistungen der Marktgängigkeit und der Eignung für einen bestimmten Zweck und alle sonstigen ausdrücklichen oder stillschweigenden Zusicherungen und Gewährleistungen aus, die das Gesetz oder bräuchliches Recht vorsieht. Der Nutzer ermittelt die Eignung des Roxtec-Systems für die vorgesehene Verwendung und übernimmt in vollem Umfang die damit verbundenen Risiken und die Haftung. Keinesfalls ist Roxtec haftbar zu machen für Folgeschäden, Strafschadenersatz, exemplarischen Schadenersatz oder Ersatz für beiläufig entstandene Schäden oder Verluste.

Verkauf und Vertrieb der von Roxtec hergestellten Produkte unterliegen den Allgemeinen Verkaufsbedingungen von Roxtec. Die neueste Version der Allgemeinen Verkaufsbedingungen von Roxtec kann unter roxtec.com/general-terms-of-sales gefunden und heruntergeladen werden.“



Roxtec International AB
Box 540, 371 23 Karlskrona, SCHWEDEN
TELEFON +46 455 36 67 00, FAX +46 455 820 12
E-MAIL info@roxtec.com, www.roxtec.com